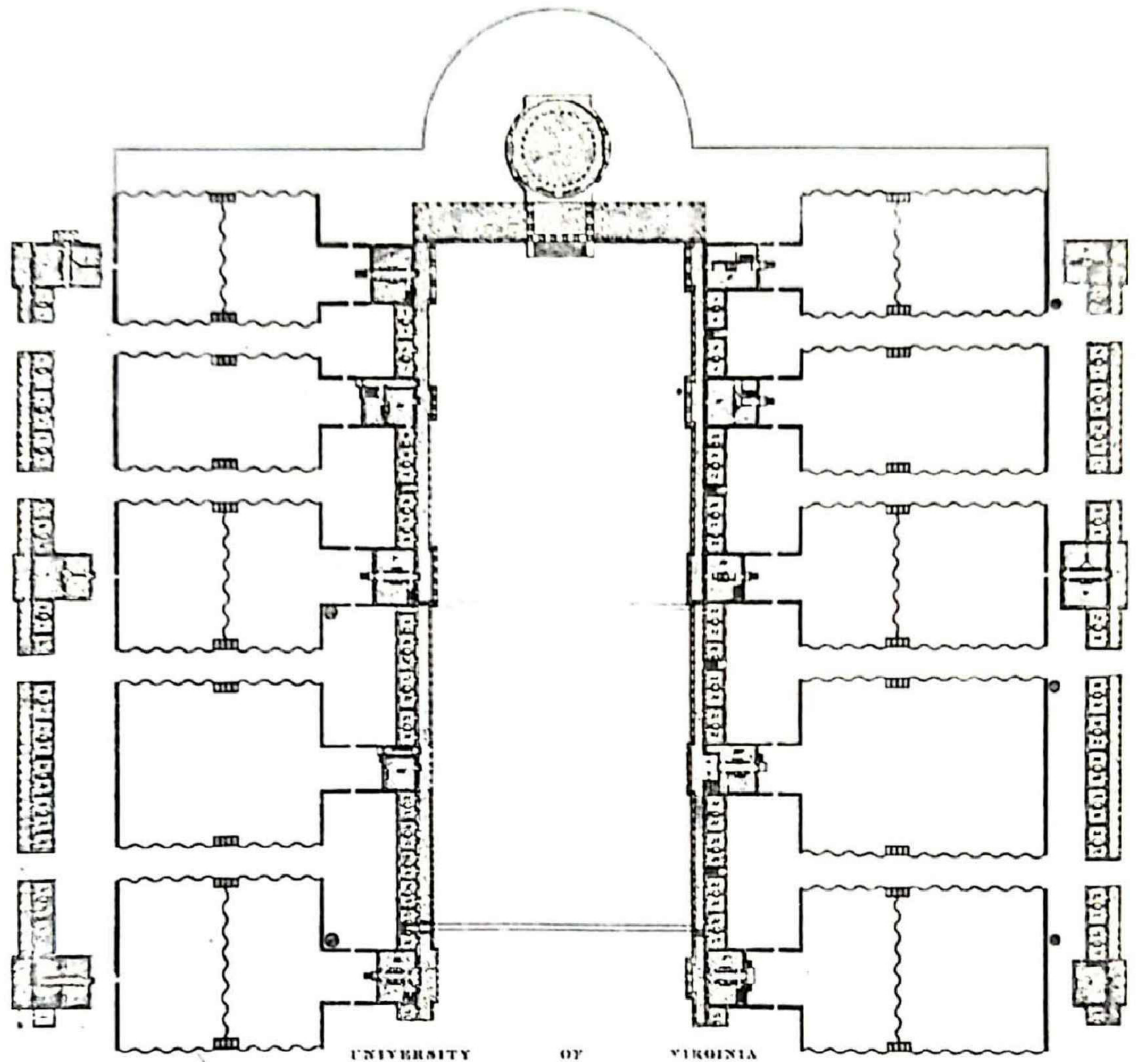


- A gauche, de haut en bas:
- 1) Composition de la Cité Scientifique
 - 2) Structure d'un bâtiment réversible avec les 7 principes de l'atelier Canal Architecture
 - 3) Photographie - Adaptabilité spatiale : appropriation comme table de l'élément en béton

- A droite, de haut en bas:
- 4) Photographie - Le Weesperstraat Student Accommodation
 - 5) St John's College - Cambridge - au XVII^{ème} siècle
 - 6) Université de Virginie - 1822 - dessin de T. Jefferson



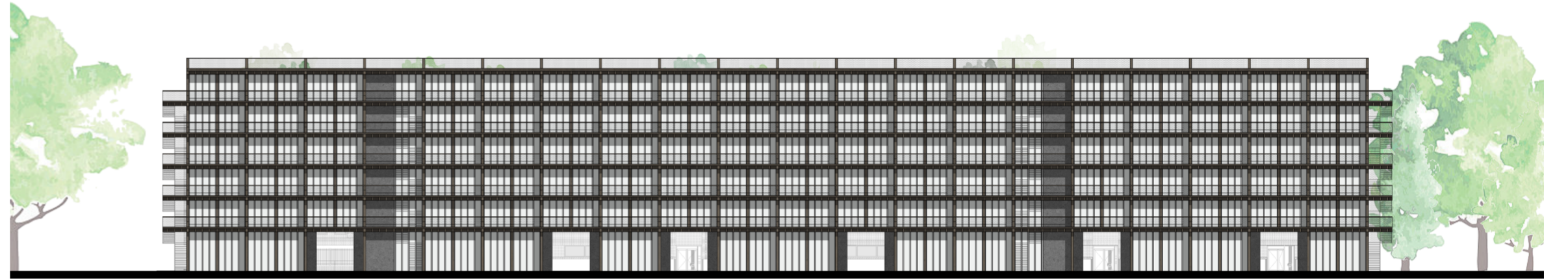
Comment concevoir une résidence étudiante adaptable, bénéfique au partage et à la vie en communauté ? C'est la problématique que j'ai choisi de me poser pour la réalisation de ce travail de fin d'études.

Propice aux échanges sociaux, la résidence étudiante est une typologie architecturale qui existe depuis de nombreuses années et met en relation de multiples profils d'étudiants. Tout comme le thème de l'adaptabilité, qui n'est pas nouveau, mais remonte à une autre manière d'habiter, et pourrait de nouveau se retrouver au centre des préoccupations architecturales tant il permettrait d'inscrire les nouvelles constructions dans une durabilité et une pérennité demandées par la définition du développement durable.

Penser les espaces communs dans les résidences étudiantes, consiste à prendre en compte que ce logement destiné aux étudiants est plus qu'un « dortoir » où ses occupants habitent une chambre sans entretenir de relations entre eux, mais bel et bien un lieu de rencontre où ils pourront développer des liens sociaux et d'appartenance. La population étudiante est une population fragile sujette au stress à qui il convient d'offrir un cadre propice aux études sans les isoler tout en leur permettant de se développer socialement. Il s'agira de proposer des espaces communs, mais aussi des lieux préservant leur intimité le tout graduellement sans distinction franche entre ces espaces assurant la transition du public au privé.

Pour répondre à cette problématique, le travail sera basé sur l'élaboration de critères de conception pour aboutir à une résidence étudiante adaptable, bénéfique au partage et à la vie en communauté. Mais aussi sur l'étude de résidences existantes, principalement le Weesperstraat Student Accommodation d'Herman Hertzberger, pour en comprendre les dispositifs mis en place qui permettent la collectivité afin de pouvoir les appliquer dans un projet personnel situé à la Cité Scientifique de Villeneuve d'Ascq en France.

Partage et adaptabilité
Des moyens de conception pour repenser les résidences étudiantes.
 Madame Chloé SALEMBIER, Monsieur Olivier BOUREZ, Monsieur François DUBORPER et l'Atelier A.R.O.23



- Ci-dessus:
 1| Plan d'implantation du projet
 A droite de haut en bas:
 2| Photographie de maquette - Orientation de la résidence
 3| La façade face au parc
 4| La façade face au chemin
 Ci-dessous:
 5| Coupe dans le parc

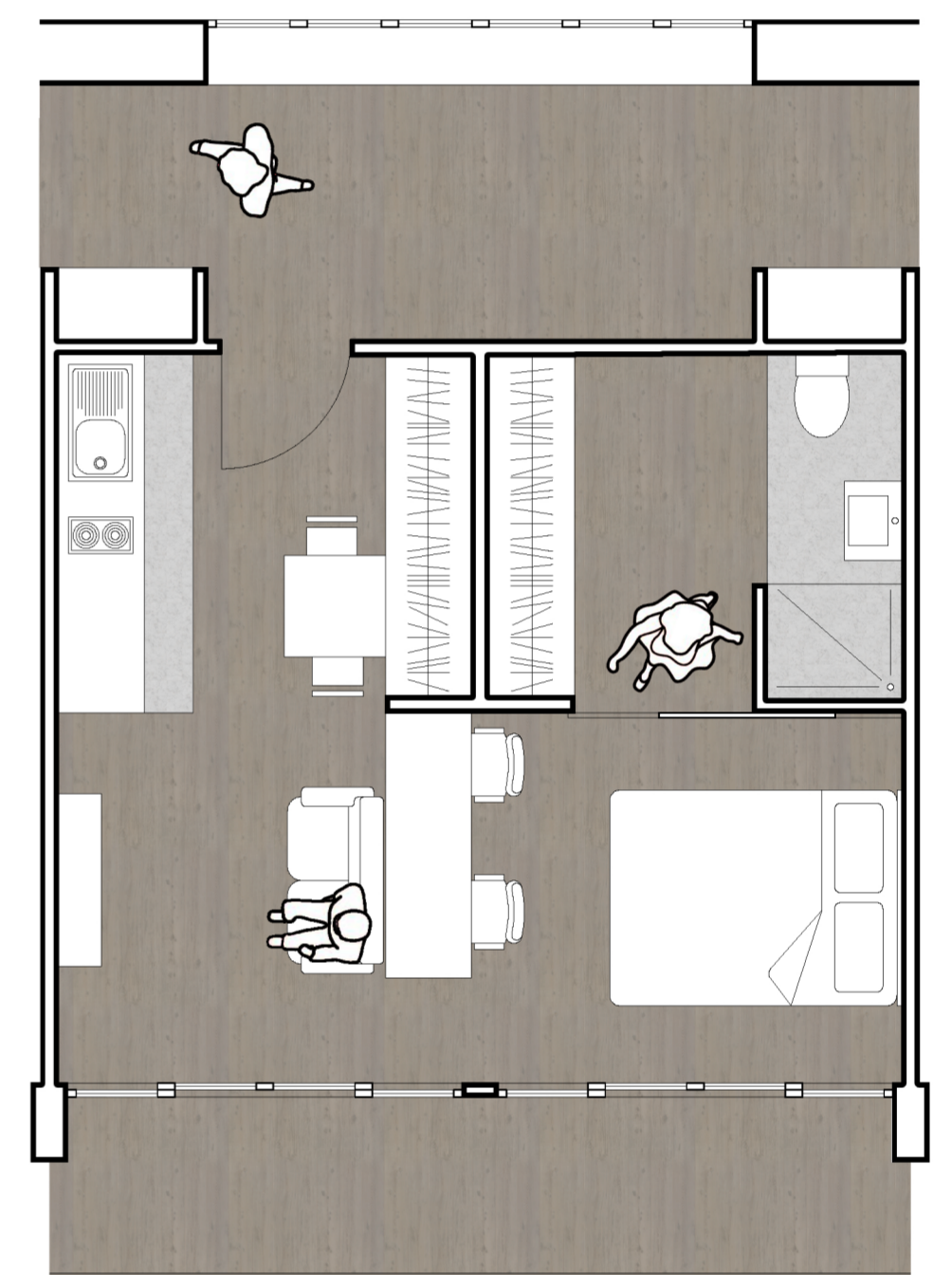
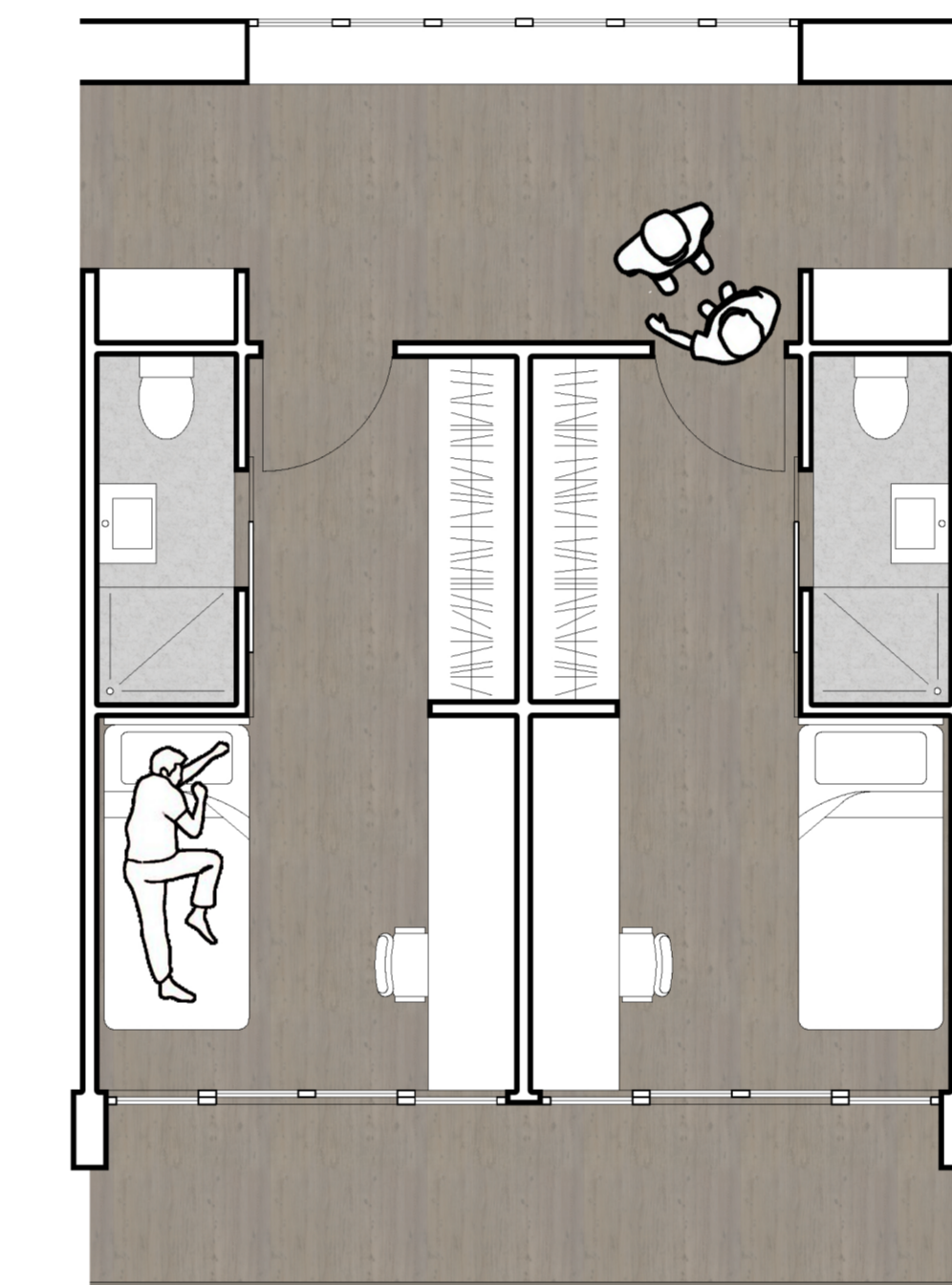
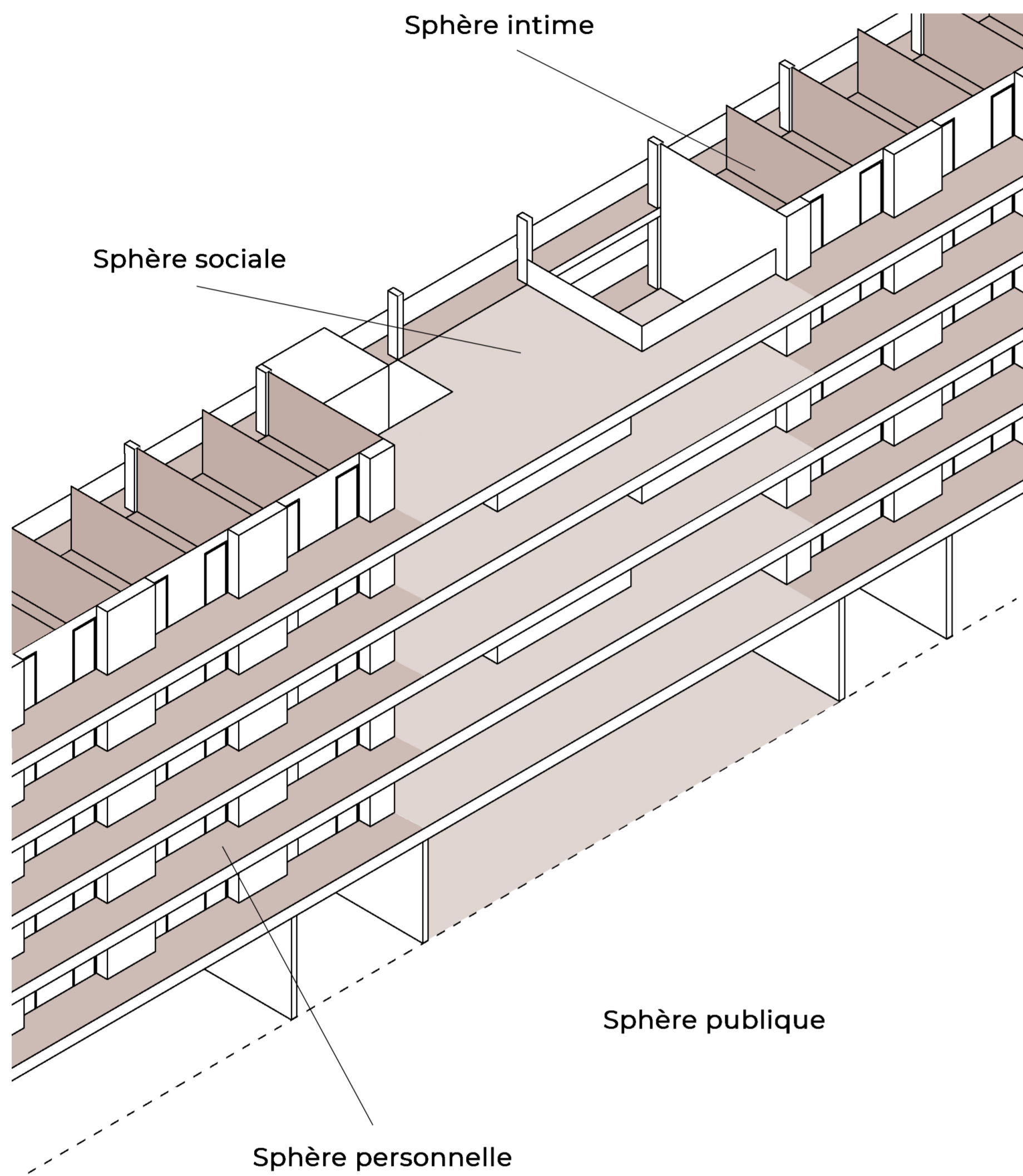
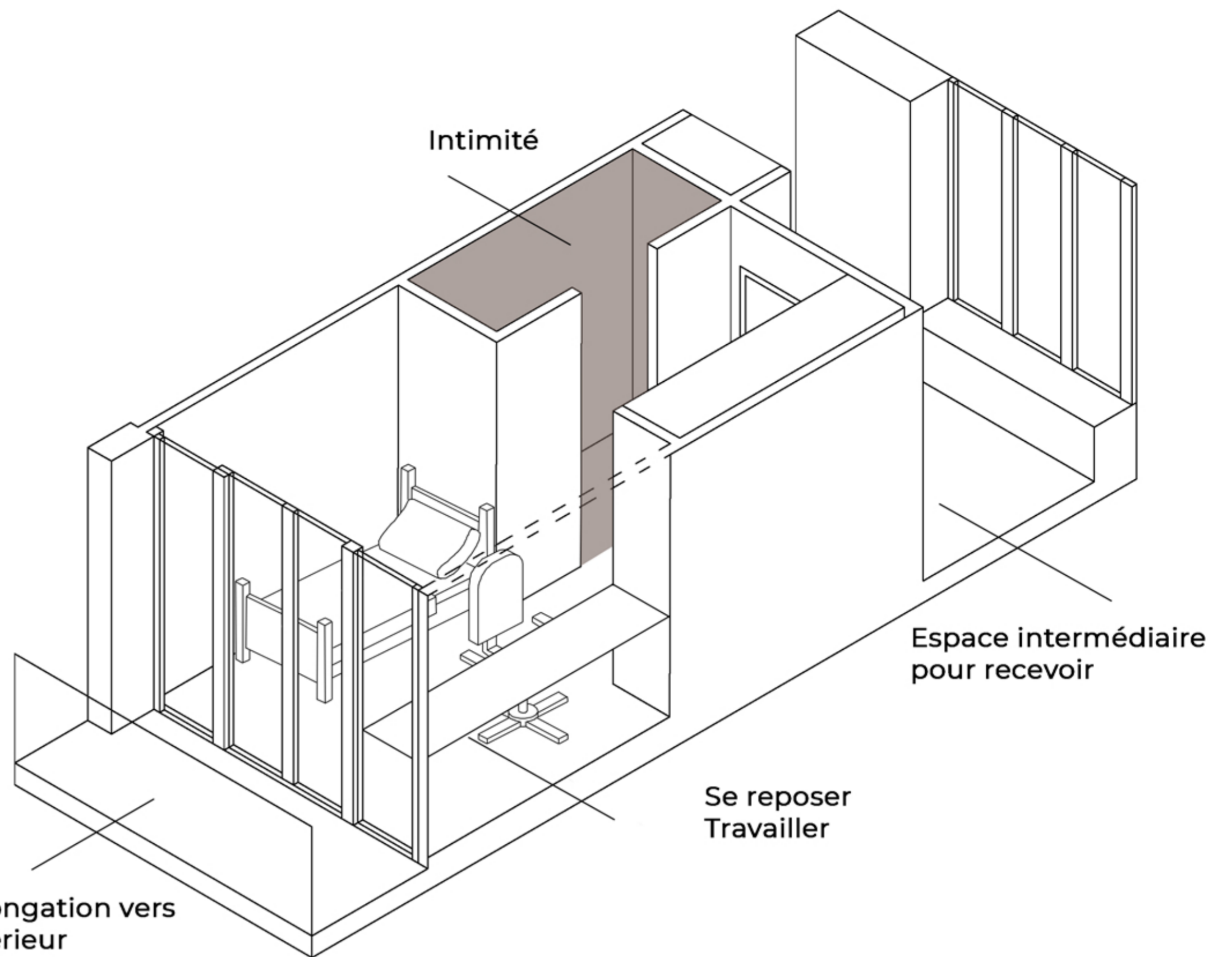
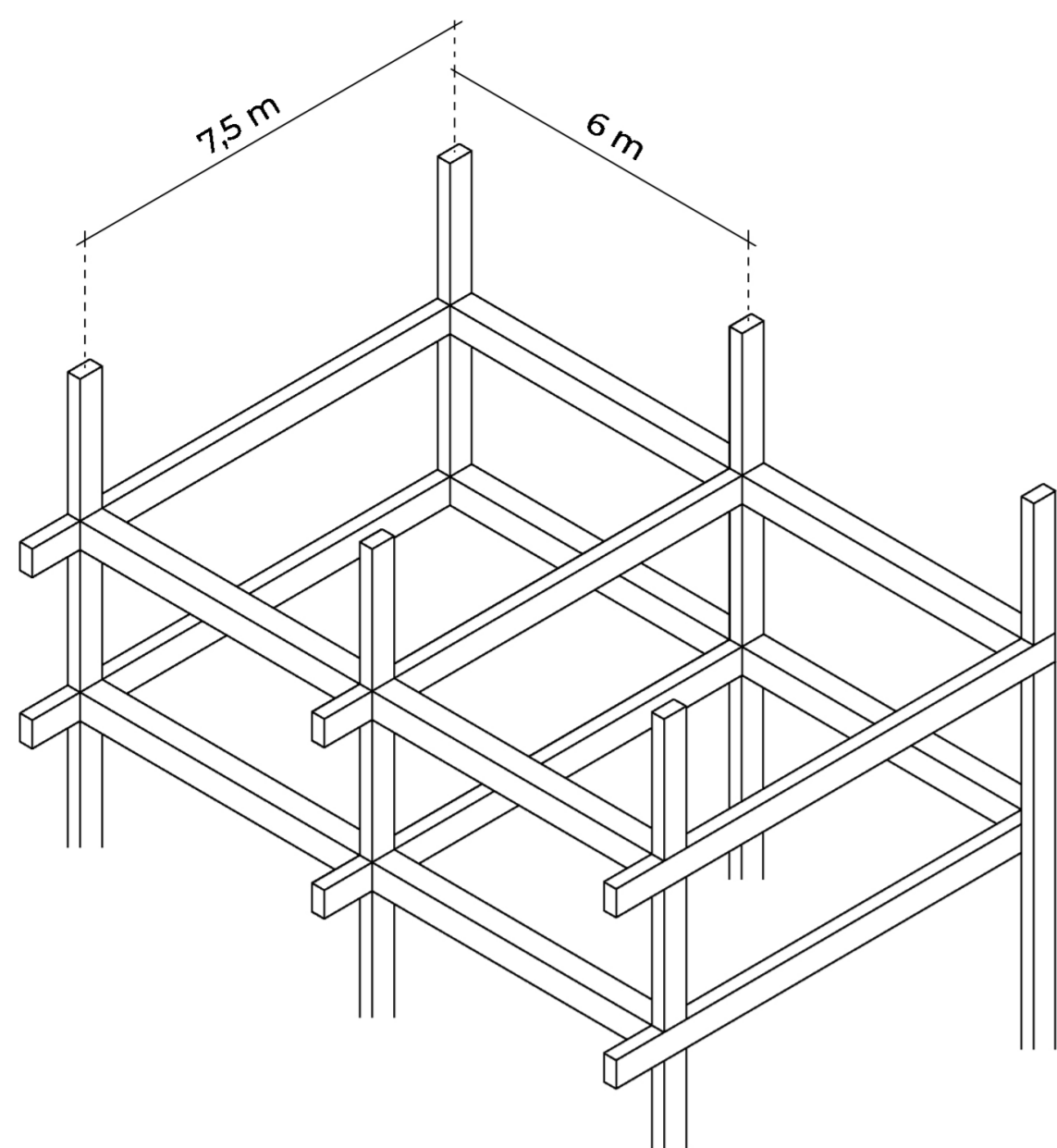


Le bâtiment s'implante à la place d'un parc destiné aux étudiants, le long d'un chemin pratiqué presque exclusivement par les habitants des résidences alentour. Orienté sud-ouest, cette exposition est optimale pour l'ensoleillement dans les différents espaces de la résidence. Toutes les chambres bénéficieront de cette exposition, rompant avec la typologie d'un couloir central desservant des chambres de chaque côté, plus traditionnelle. De manière générale, on trouve dans la résidence plusieurs lieux de sociabilisation différents, des cuisines, des salons et des espaces de travail. Au rez-de-chaussée les espaces sont publics, et ouverts à tous. La réalisation

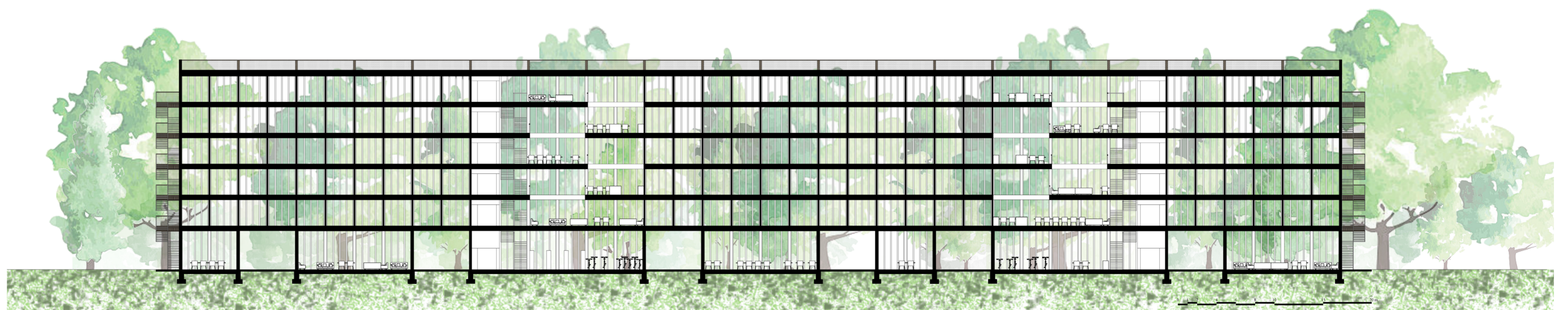
d'un parc végétalisé permet aux étudiants de se retrouver en extérieur, aussi bien pour se divertir que pour travailler. Ce parc de forme triangulaire, se trouve encadré d'une part par les arbres et par le bâtiment, créant un lieu autonome et le plus à l'écart de l'agitation du campus. Son accès se faisant principalement sous la résidence étudiante, cette dernière invite toute personne, résident ou non, à la traverser pour y accéder. Sous le bâtiment, des lieux intérieurs sont également accessibles de tous, les pièces de tailles variables sont destinées à accueillir des lieux de travail ou de repos pour les étudiants, ces derniers pouvant également choisir de se les approprier.

La façade orientée sud-ouest est donc vitrée dans toute sa longueur offrant un ensoleillement maximal dans toutes les chambres et accueille des balcons, espaces extérieurs en plus directement accessibles par les résidents depuis leur chambre. La façade orientée nord-est est quant à elle une invitation à passer sous la résidence pour venir découvrir le parc. La variété des lieux permet ainsi d'offrir une variété des usages en fonction des besoins de chacun ; les grands ou petits groupes d'amis, les sportifs et les étudiants désireux de profiter du calme extérieur.

Partage et adaptabilité
Des moyens de conception pour repenser les résidences étudiantes.
 Madame Chloé SALEMBIER, Monsieur Olivier BOUREZ, Monsieur François DUBORPER et l'Atelier A.R.O.23



- A gauche de haut en bas:
- 1| La structure du projet
 - 2| Les sphères de proximité dans la résidence
- A droite de haut en bas:
- 3| Transposition des espaces dans une chambre du projet
 - 4| Plan des chambres individuelles - Deux chambres dans un trame - Et plan d'une chambre pour couple - Un studio dans une trame
- Ci-dessous:
- 6| Coupe longitudinale - Les espaces communs dans la résidence



Ce projet prend en compte les différents critères permettant de concevoir une résidence étudiante adaptable, bénéfique au partage et à la vie en communauté. Premièrement, celui de pouvoir faire la distinction entre les espaces personnels et collectifs, étant donné que pour la majorité des étudiants la chambre est perçue comme un refuge. Pour cela, la chambre doit être un espace pouvant accueillir un bureau suffisamment grand pour le travail et les sanitaires, lieux relevant de l'intimité. Alors que les autres lieux de loisir et de restauration sont communs pour faciliter les échanges entre les étudiants. Aussi tout au long de son parcours pour aller dans sa chambre, l'étudiant traversera des

lieux correspondants à différents niveaux de relations sociales, passant du plus public au plus privé. Le deuxième point concerne les espaces communs. Tout d'abord la diversité des espaces, en plus des cuisines communes il est important de prévoir plusieurs lieux de sociabilité dans la résidence, comme des espaces de travail, de détente ou autre. Il est également important de penser à la position de ces espaces. Ainsi le rez-de-chaussée public, accueille différents lieux ; des salles d'études, de convivialité et en extérieur ; des mini-terrains de sport, un parcours sportif et des lieux pour se retrouver seul ou en petit groupe. Aux étages, les cuisines communes s'ouvrent sur des espaces libres où il y est

permis de manger, travailler et se retrouver à plusieurs. Les espaces collectifs se déployant sur les cinq niveaux supérieurs, il semble intéressant de proposer certains lieux en double hauteur, créant ainsi des liens visuels et spatiaux entre les étages et entre les étudiants y résidant. Le dernier point à respecter pour répondre à la question posée touche à l'adaptabilité du bâtiment et des espaces. Elle est aussi bien structurelle que spatiale, en répondant aux principes techniques pour une réversibilité du bâtiment. De plus, l'adaptabilité est permise grâce à la variété des lieux et leur libre appropriation par les étudiants.

Partage et adaptabilité
Des moyens de conception pour repenser les résidences étudiantes.
 Madame Chloé SALEMBIER, Monsieur Olivier BOUREZ, Monsieur François DUBORPER et l'Atelier A.R.O.23