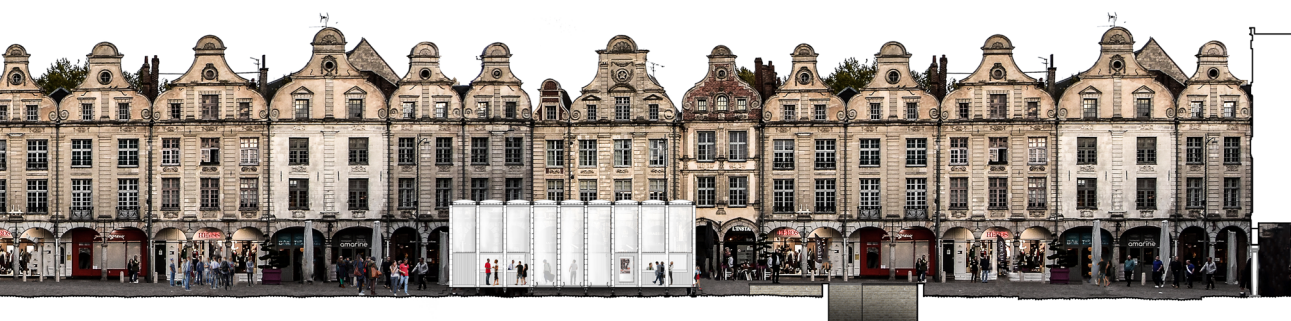


# Un pavillon itinérant dédié aux spectacles vivants

## Annexe

*Comment intégrer un espace de représentation polyvalent sur les places urbaines en vue de repopulariser les spectacles vivants ?*





## **Annexes**

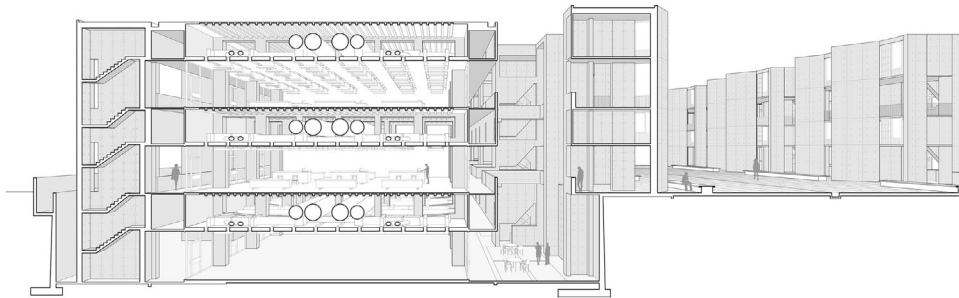


## **Annexe 1**

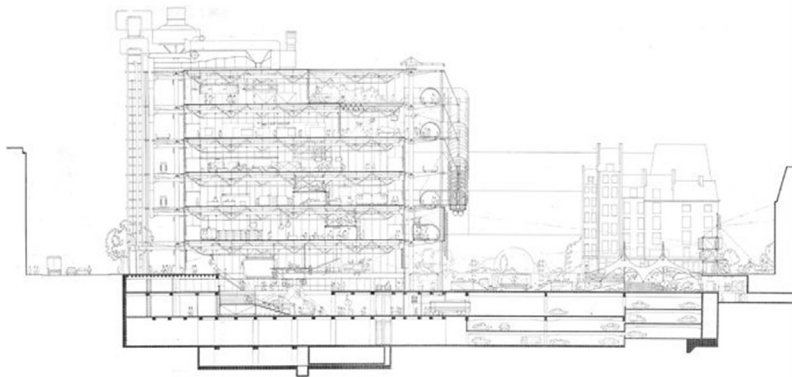
### **Espace servant et espace servi :**

*Vers une réinterprétation contemporaine.*

Travail réalisé par l'auteur, *Espace servant et espace servi :Vers une réinterprétation contemporaine*, réalisé dans le cadre du cours : *Théorie, Histoire et enjeux contemporain*, à l'UCL Loci Tournai, le 24/12/2019



*Fig 90 : Salk Institute, Louis Kahn*



*Fig 91 : Renzo Piano & Richard Rogers : Le Centre George Pompidou*



*Fig 92: Richard Rogers : Lloyd's building*

## Réinterprétation contemporaine des espaces servants et espaces servis

Les théories et l'œuvre de Kahn peuvent encore se lire dans des projets contemporains. On peut définir les espaces servis comme contenant le programme pur du bâtiment : c'est-à-dire sa fonction principale ; et les espaces servants comme l'ensemble des éléments techniques, tant humains que technologiques qui permettent aux espaces servis d'exister : circulation, flux, technique, sanitaire etc.

Si on regarde les projet de *Yale Unniversity Art gallery*, *Laboratoires Jonhson*, et de la *Salk Institute*, on peut, dans l'architecture contemporaine, retrouver cette même logique.

Dans le projet de *Salk Institute*, on peut noter deux types d'espace servant : les techniques technologiques, qui accueillent l'ensemble des réseaux de flux destinés à la viabilité des espaces (ils se lisent en coupe), ce sont des surfaces horizontales ; et les espaces techniques destinés à l'homme, c'est-à-dire les circulations, lisible en plan et donc verticales. On peut noter aussi la mise à distance entre l'intérieur et l'extérieur grâce au espaces servants. Une logique similaire peut-être observable au *Centre George Pompidou*, les espaces servants techniques et technologiques composant la façade créent une muralité épaisse qui met à distance les plateaux libres de l'extérieur. Dans le *Centre George Pompidou* les espaces de déambulation y participent (en coupe aussi).

La répartition typologique des espaces servants et espaces servis dans les *Laboratoires Johnson* ou la *Elishout Kitchen Towerest* sont similaires au *Lloyd's Building* construit par Richard Rogers.



Fig 93 : Laboratoire de recherche en microbiologie et en neurosciences, Baukunst

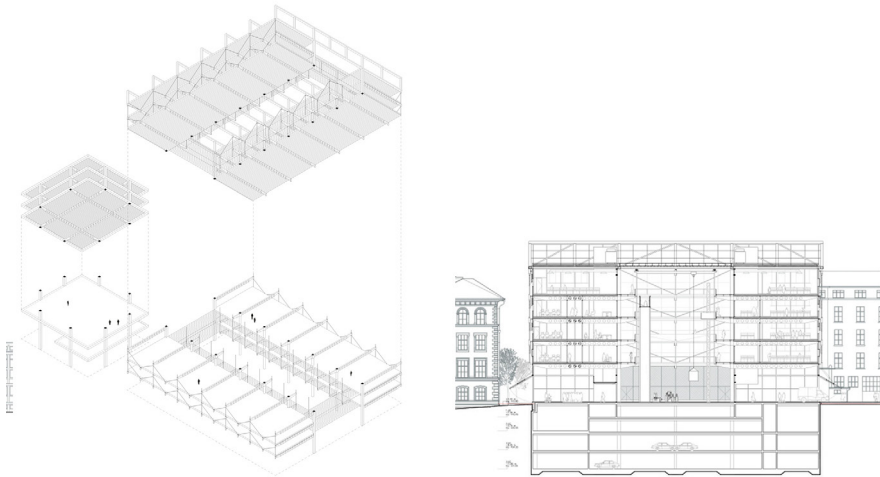


Fig 94 : Laboratoires en physique et en ingénierie mécanique, Baukunst

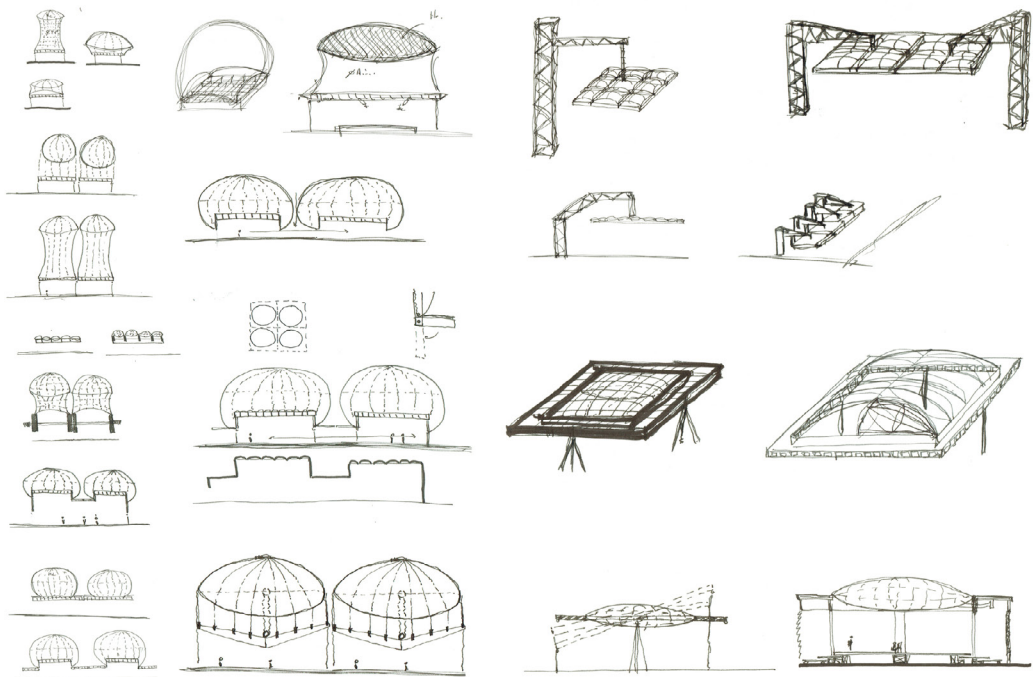
Plus contemporanément, on retrouve ces même thématique dans l'œuvre de Bahaukunst au *laboratoire de recherche en microbiologie et en neurosciences*. Pour dégager un espace capable, les espaces servants liés a l'Homme se positionnent en périphérie alors que ceux liés à la technique se positionnent dans les détails de composition de planchers structurels.

Les espaces servants liés aux circulations, comme pour la *Salk Institute*, créent une mise à distance des espaces servis par rapport a l'extérieur, et permettent de créer un entre-deux : utilisé pour les espaces de détente. Les colonnes de circulation deviennent des noyaux indépendants comme pour les *Laboratoires Johnson* ou la *Elishout Kitchen Tower* de Bruxelles.

Ils sont structurellement indépendants du reste du bâtiment, ce sont des volumes adjoints au bâtiments.

Dans le projet de *laboratoires en physique et en ingénierie mécanique* de Baukunst, la ressemblance formelle avec le *Yale Unniversity Art gallery* est évidente. Un atrium contenant les servitudes les met en scène comme Chez Kahn. On note, de plus, une ressemblance dans la résolution plastique des circulations avec le *Centre Gorges Pompidou*. Cependant les éléments techniques de réseaux et flux prennent place au dernier étage du bâtiment, devenu structurel et permettant d'alléger les façades. On notera toutefois un retournement, la mise à distance engendrée par la technique n'opère plus sur le rapport à l'extérieur du bâtiment, mais bien dans le patio.

Il est intéressant ici de constater comment le concept d'espace servi, espace servant, a pu évoluer au fur et à mesure de l'histoire de l'architecture pour donner des bâtiments reconvertibles et facilement adaptables. Encore aujourd'hui, il reste un élément essentiel de l'architecture.



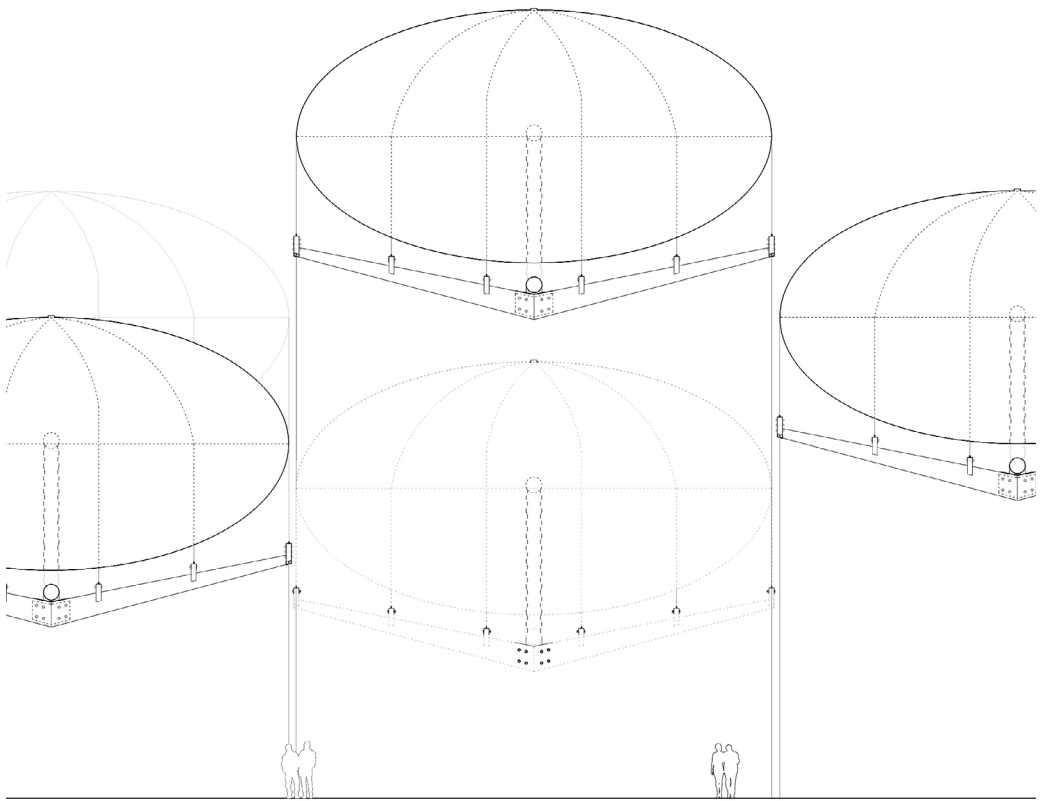
Esquisses préliminaires

Atelier 50-5000  
Julien Le Garrec

## **Annexe 2**

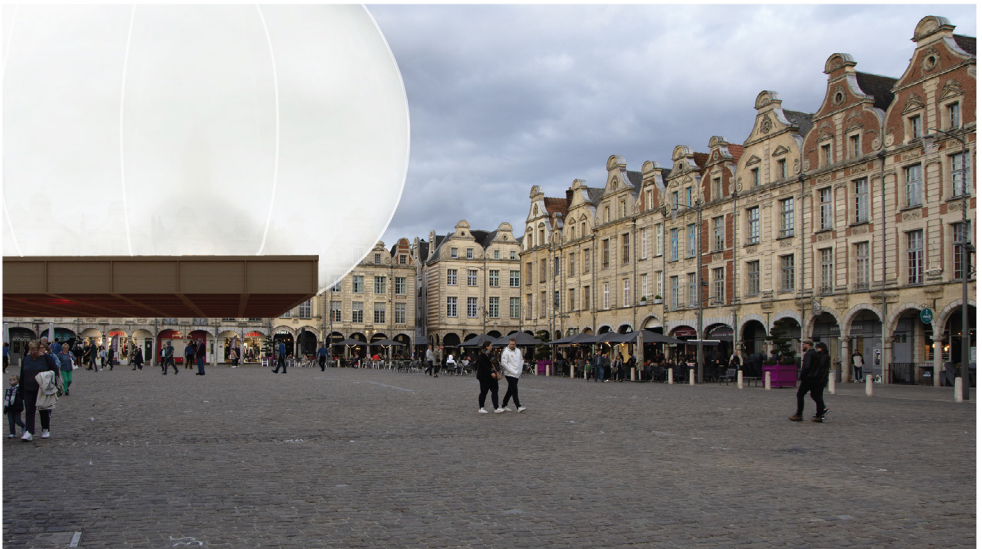
### **Les grandes étapes du projet**

[Plans] et [Coupes] réalisé par l'auteur dans le cadre de l'atelier : en et sur 50-5000.



Une structure flottante modulaire

Atelier 50-5000  
Julien Le Garnec

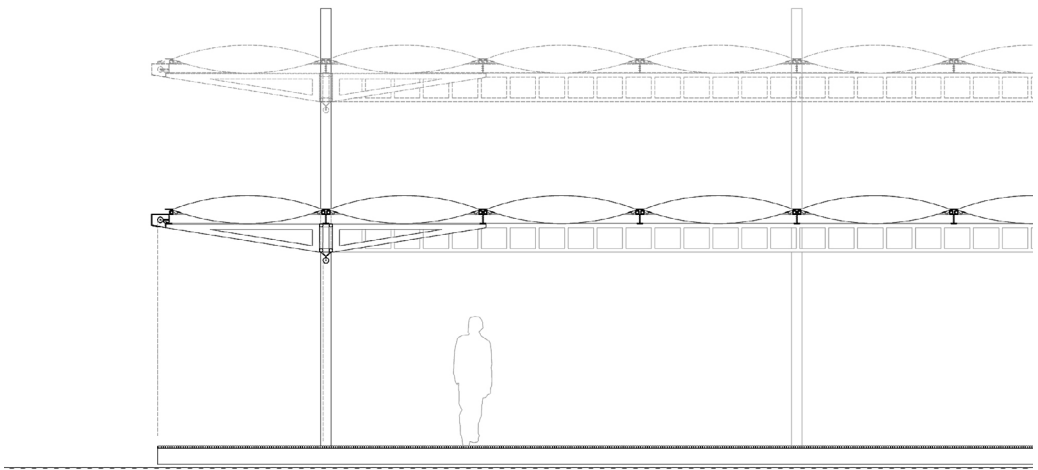


Esquisse de la couverture

---

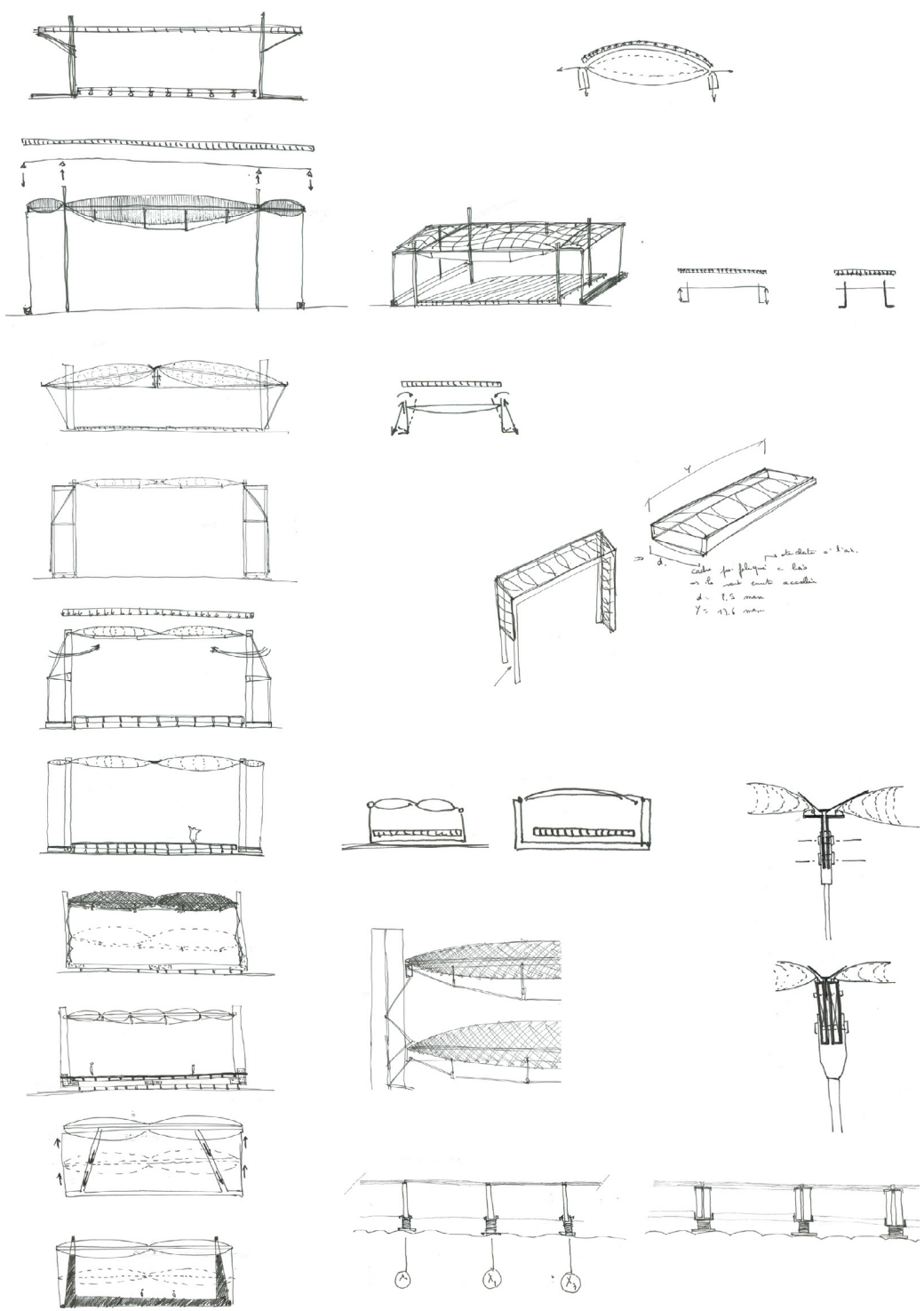
Atelier 50-5000

Julien Le Garnec



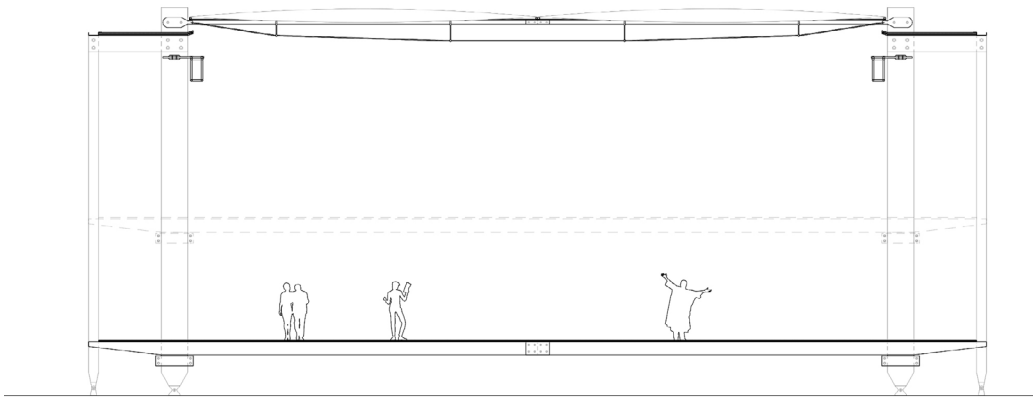
Toiture légère générant un espace capable pour des manifestations culturelles

Atelier 50-5000  
Julien Le Garrec



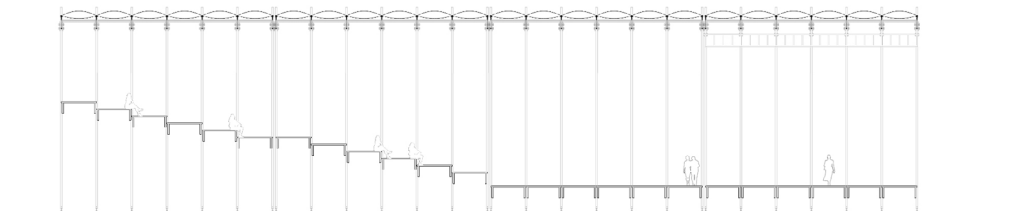
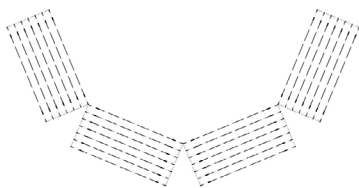
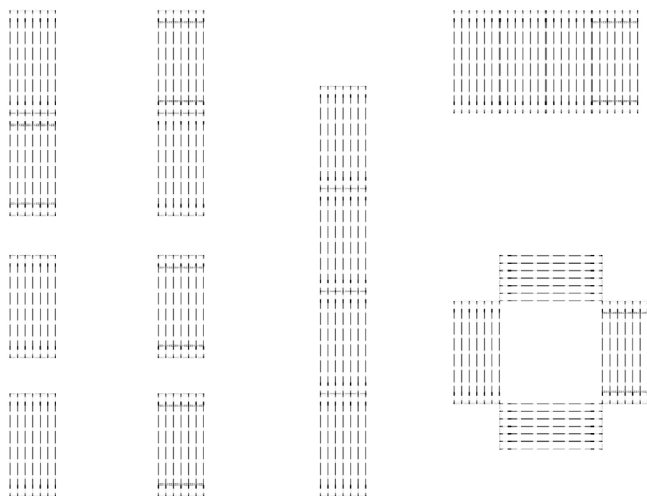
Esquisse du système structurel et du mode constructif

Atelier 50-5000  
Julien Le Garrec



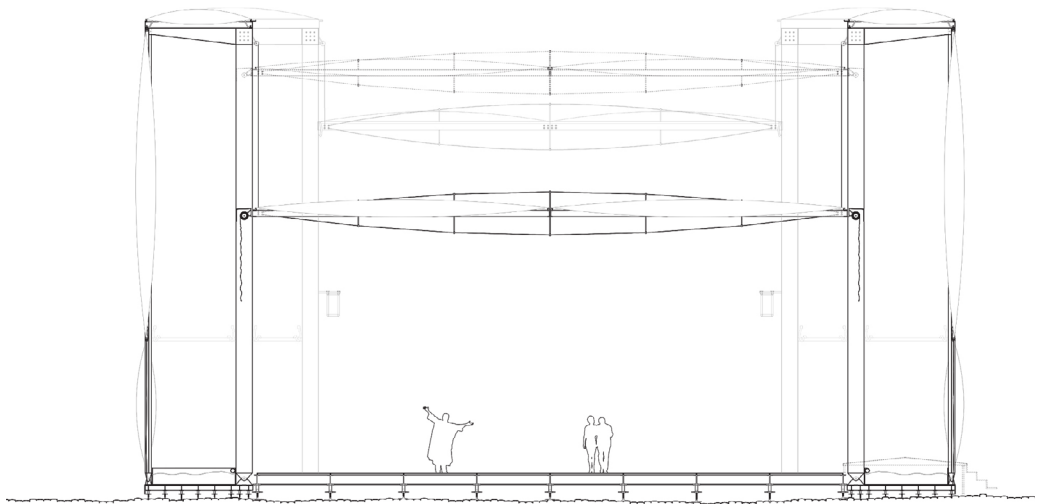
Adaptabilité d'un espace capable

Atelier 50-5000  
Julien Le Garrec



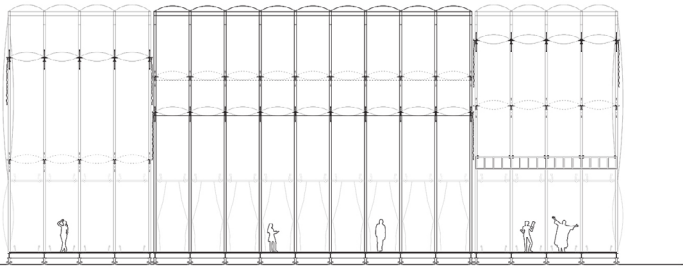
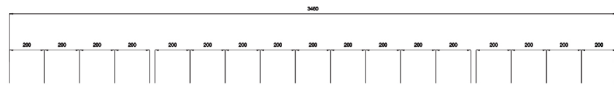
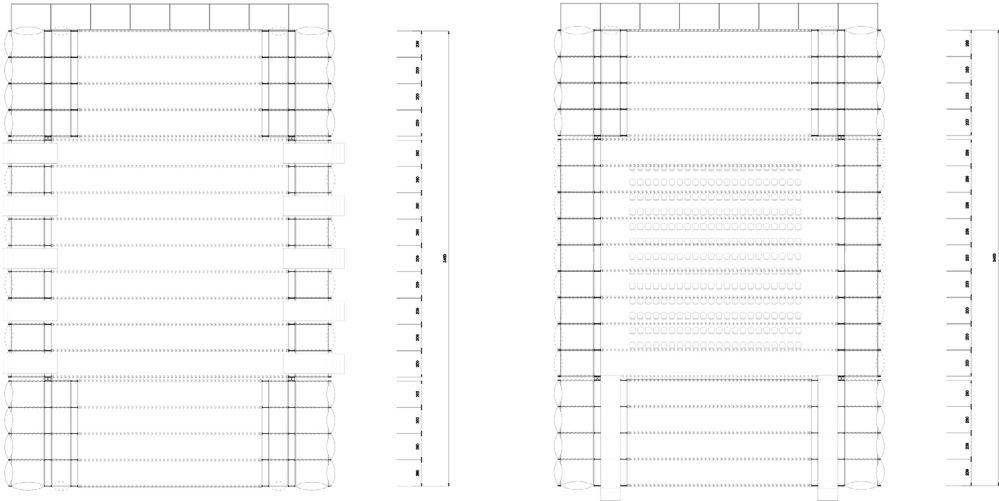
Différentes configurations des modules

Atelier 50-5000  
Julien Le Garrec



Adaptabilité de la structure à l'irrégularité des sol urbain

Atelier 50-5000  
Julien Le Garrec



Variabilité spatiale en fonction des besoins






Atelier 50-5000

Julien Le Garnec

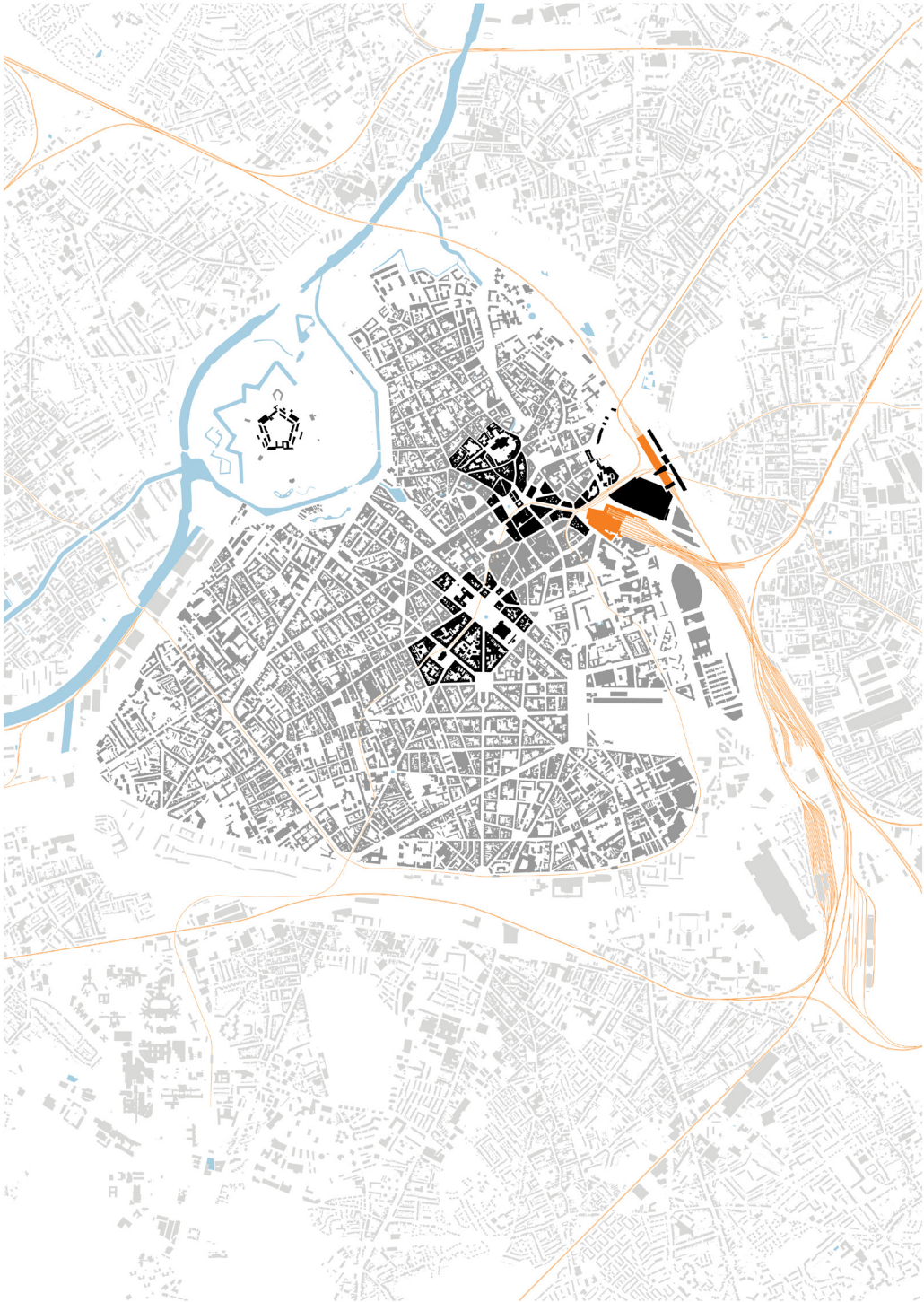


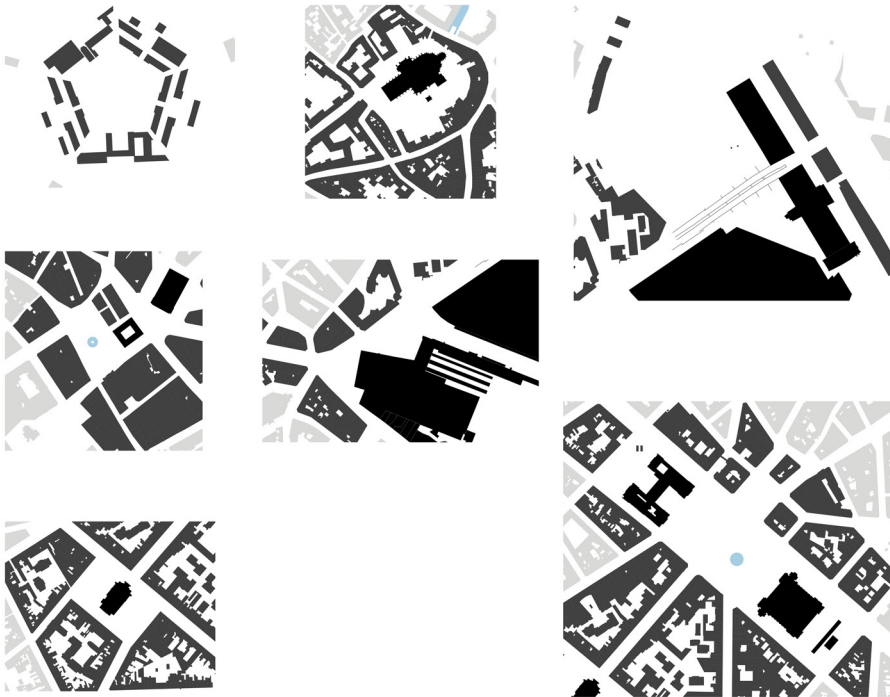
## Annexe 3

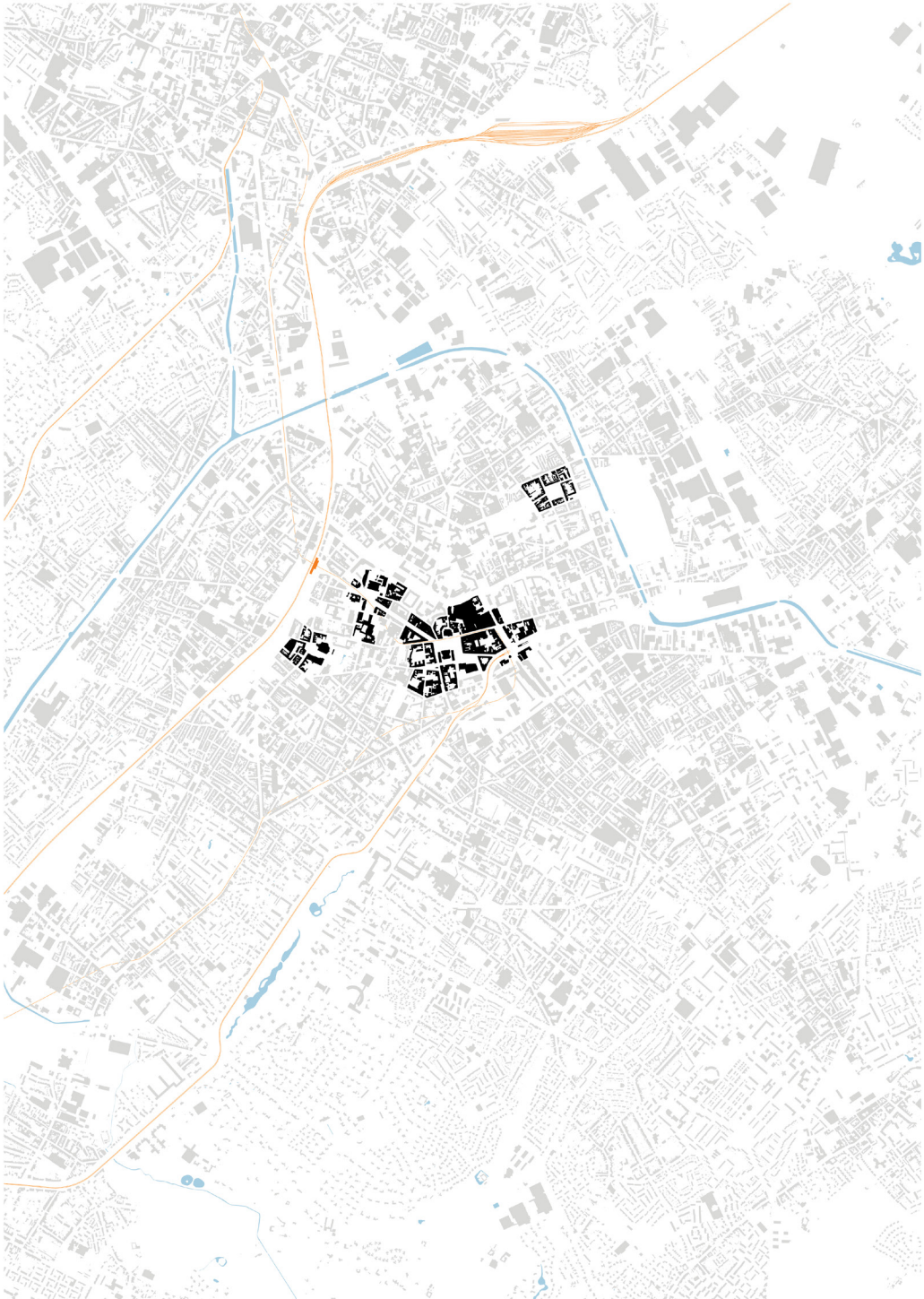
### Échantillonnage représentatif de place

-  Bâtiments publics animant la place
-  Bâtiments composants le coeur de la ville
-  Autres types de bâtiments
-  Voies de chemin de fer ou de Tramway
-  Eau

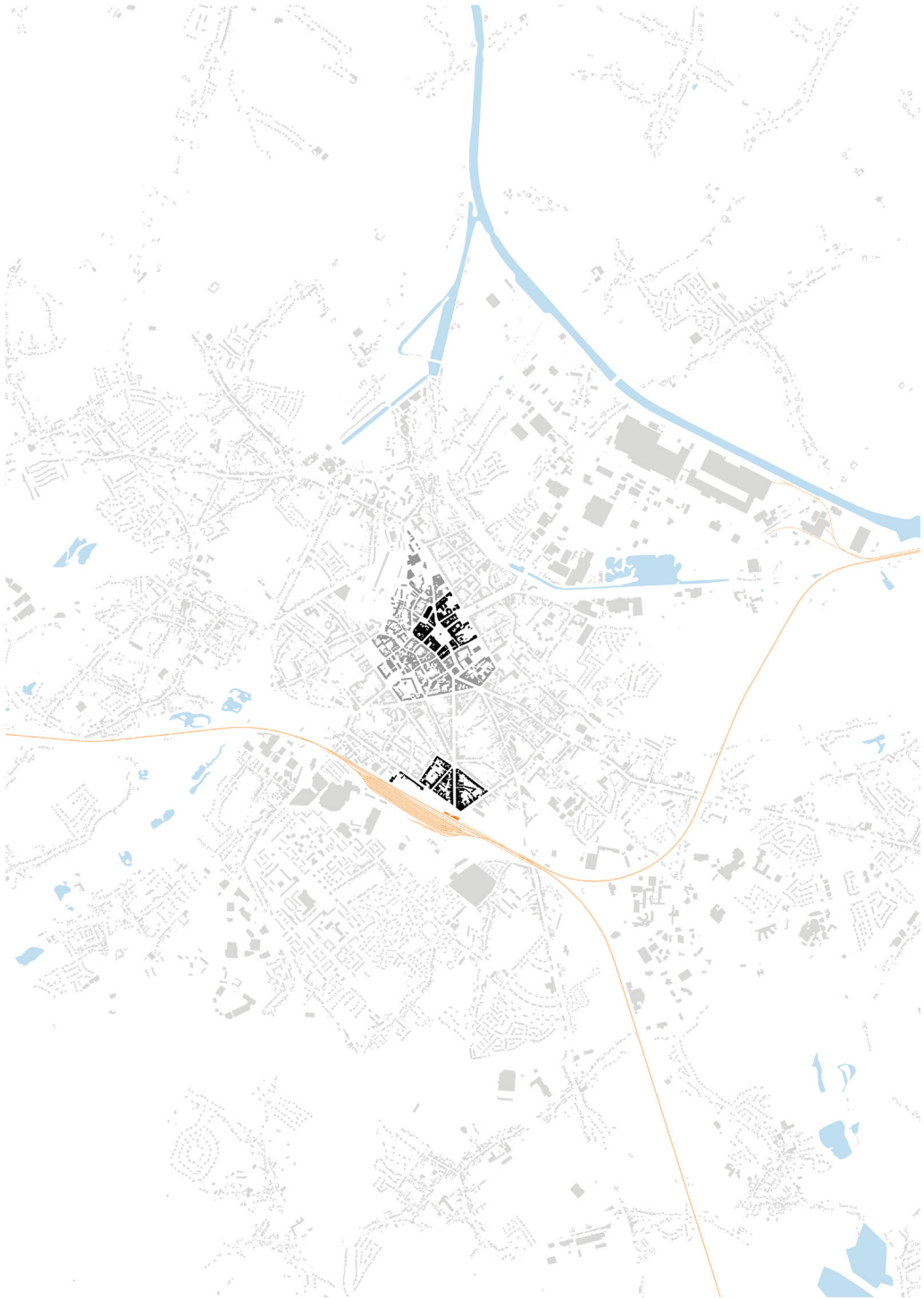
[Plans] réalisés par l'auteur dans le cadre de l'atelier : *en et sur 50-5000* : *Échantillonnage représentatif de place* entre le (25/02/2020; 27/02/2020) à partir des données OpenStreetMap



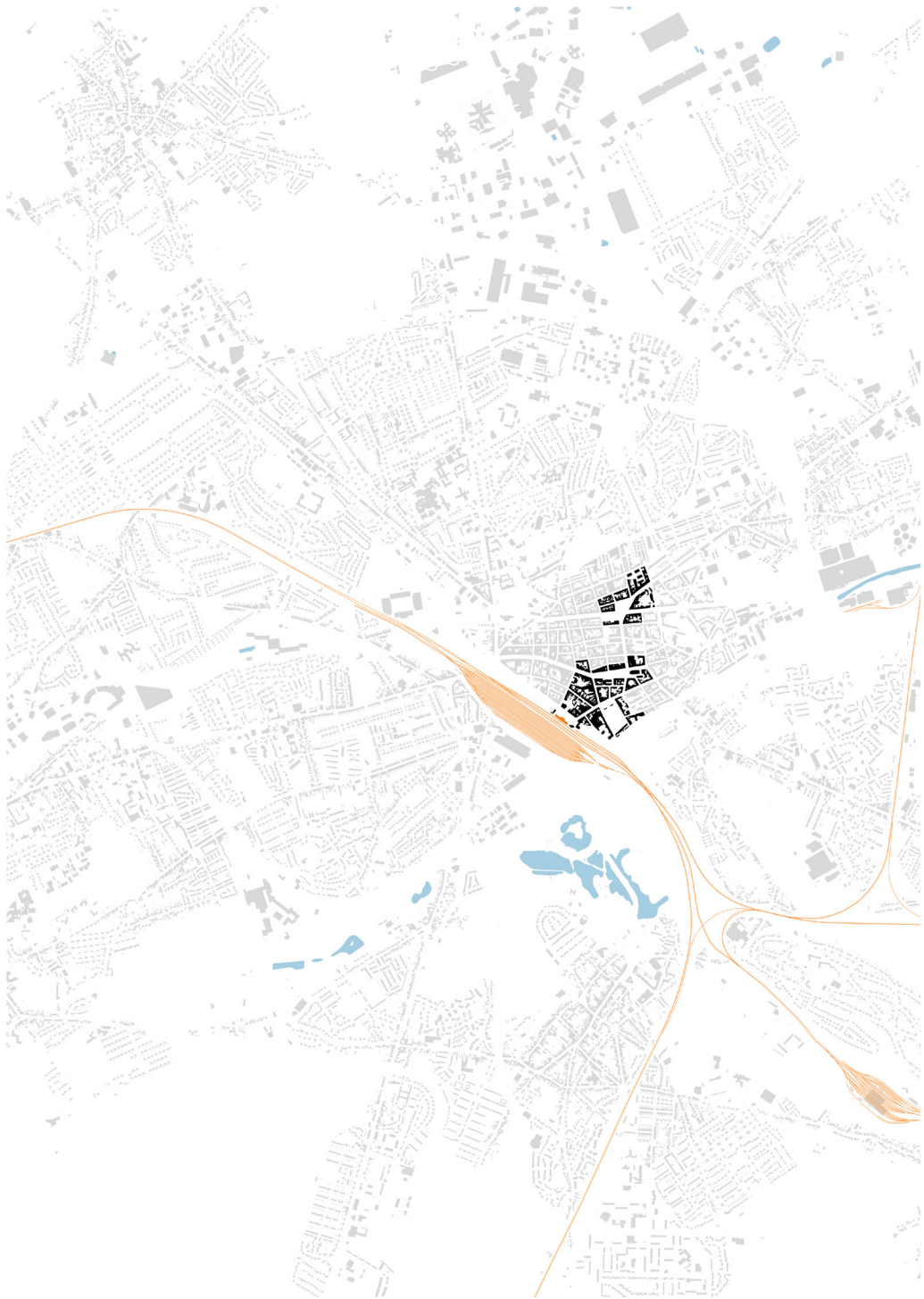


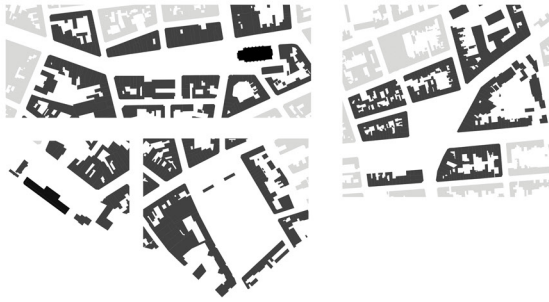


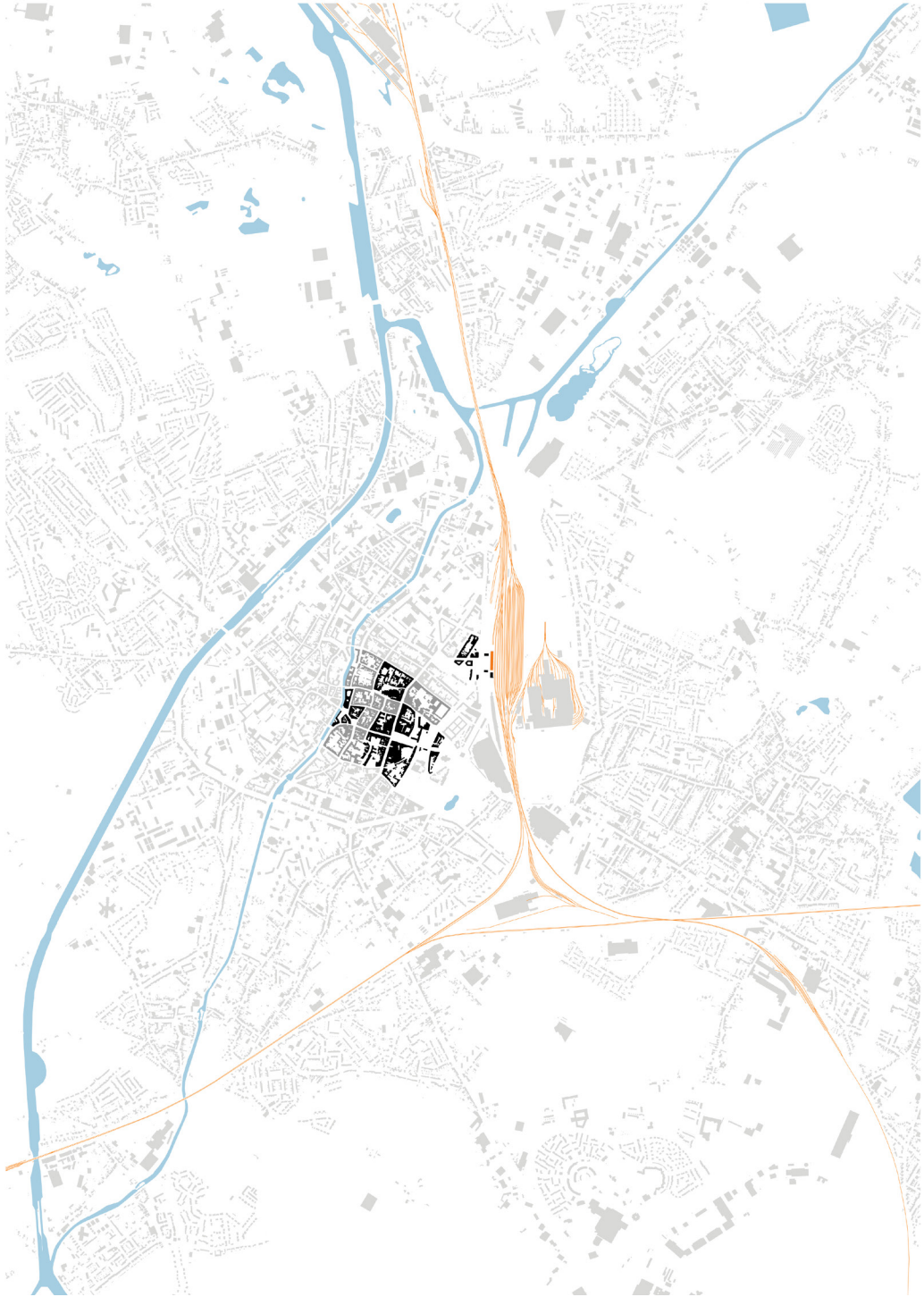


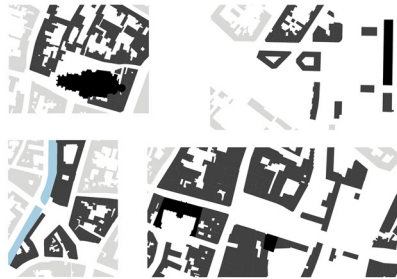


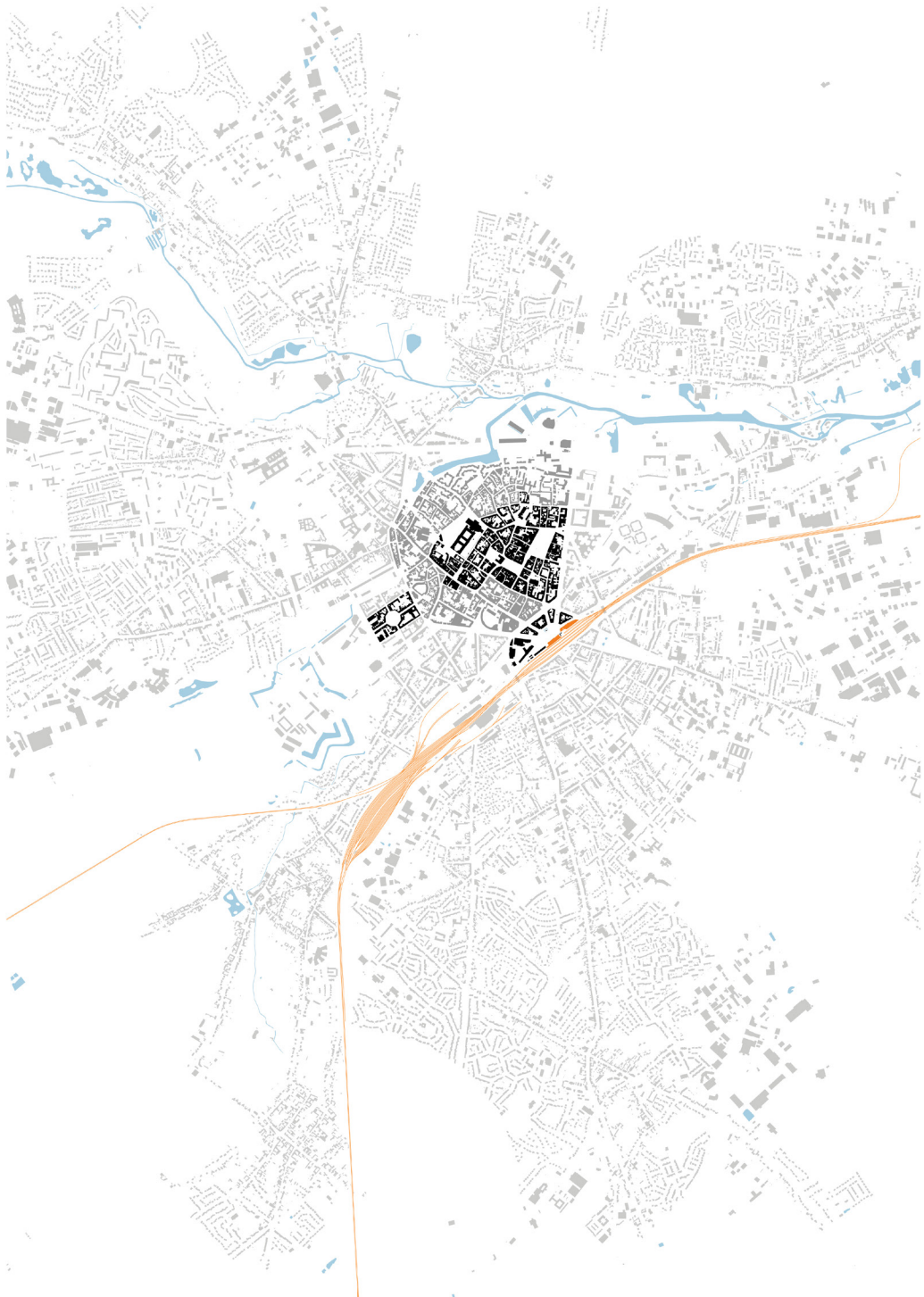


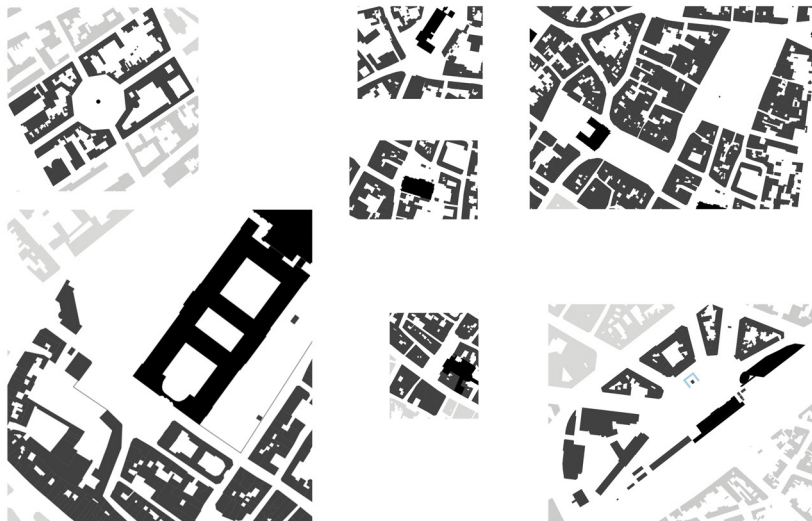


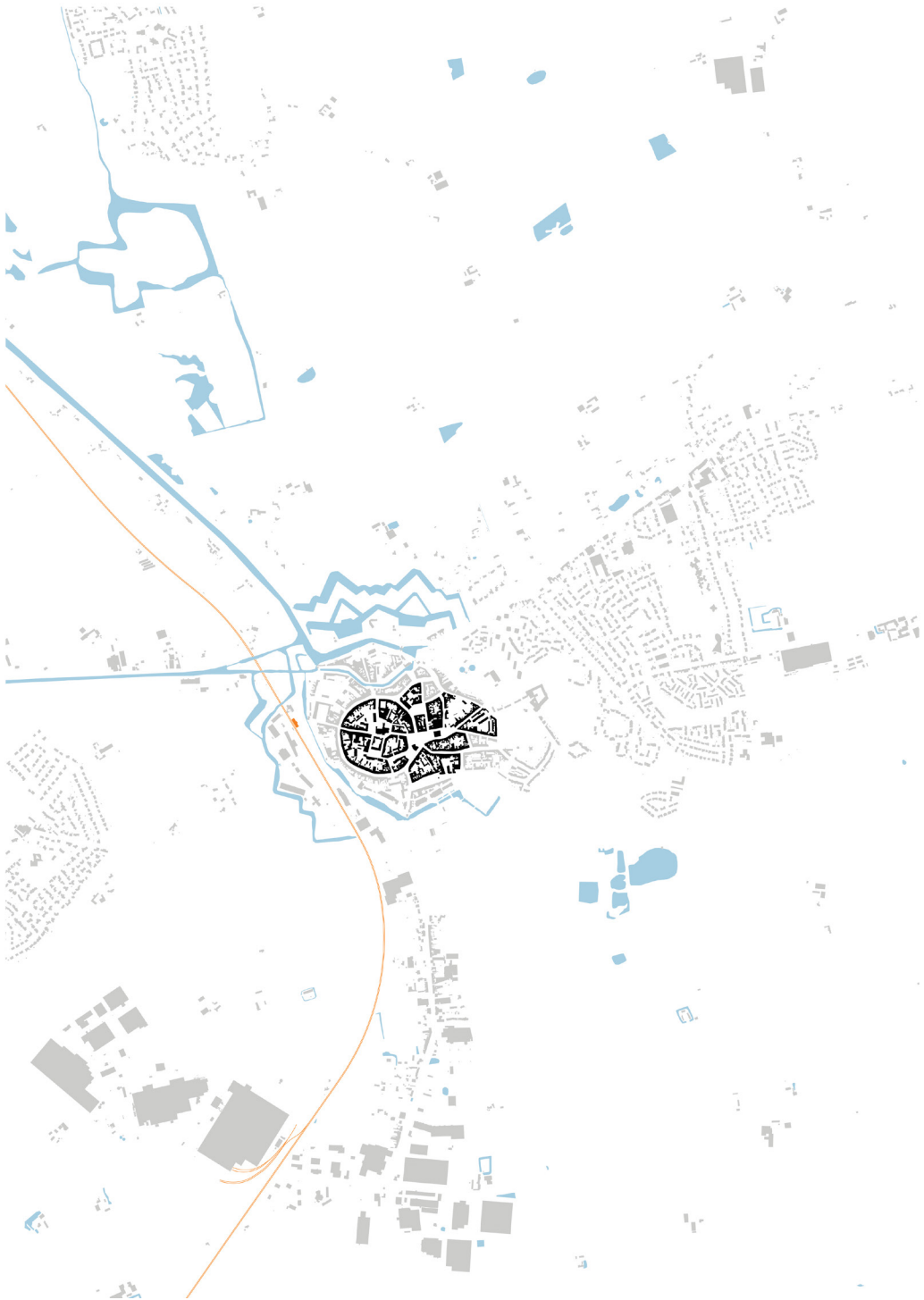


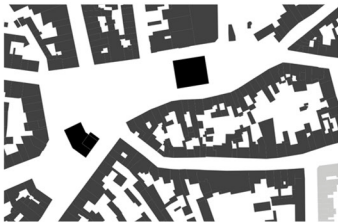




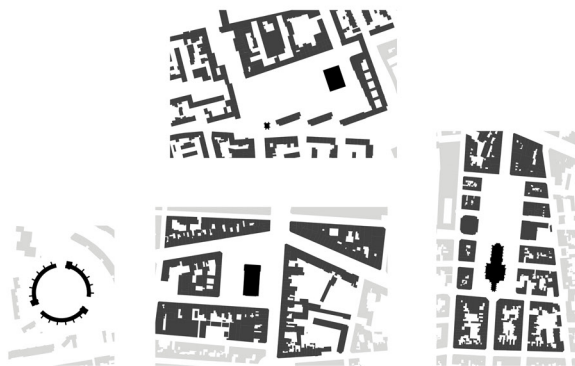


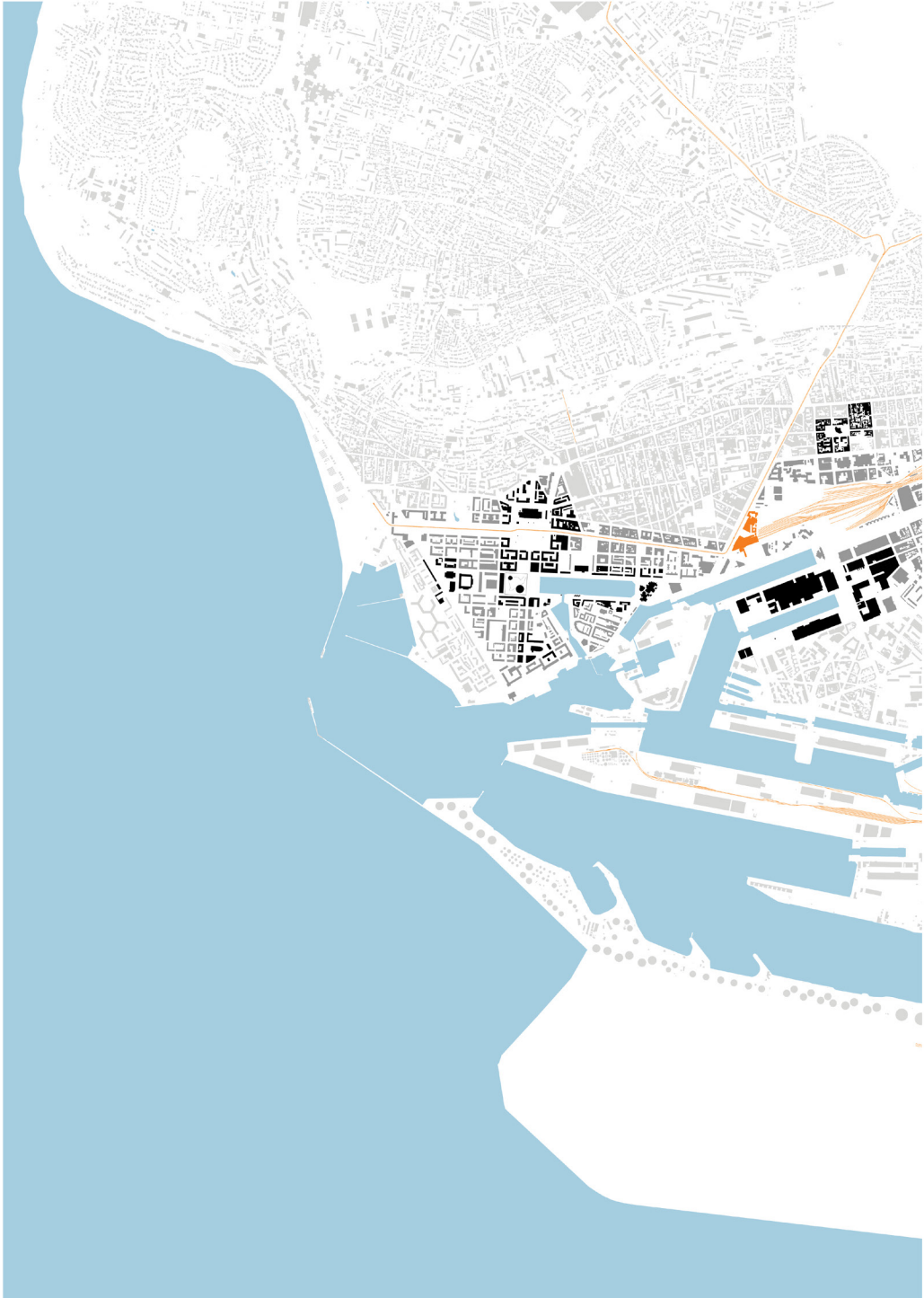


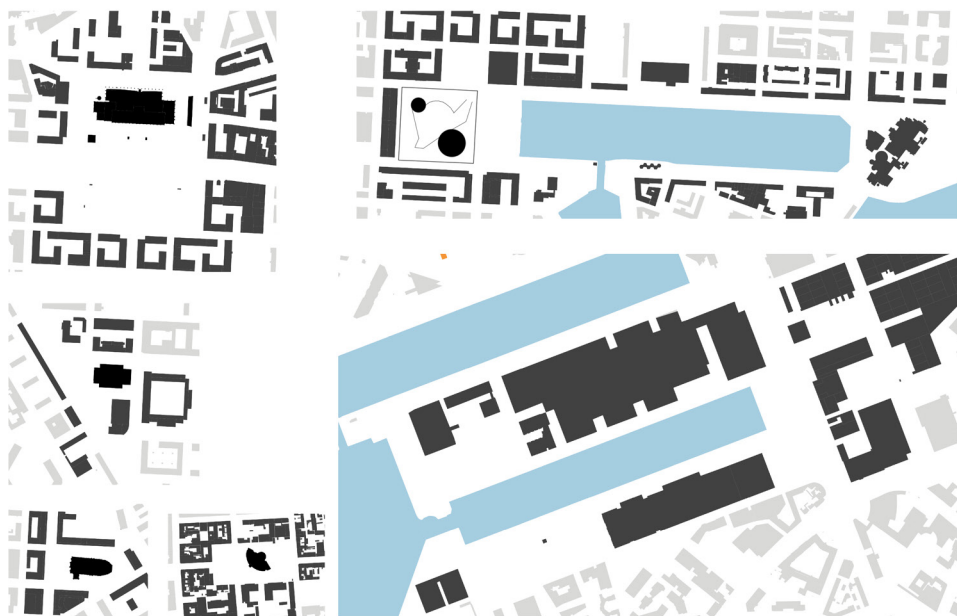






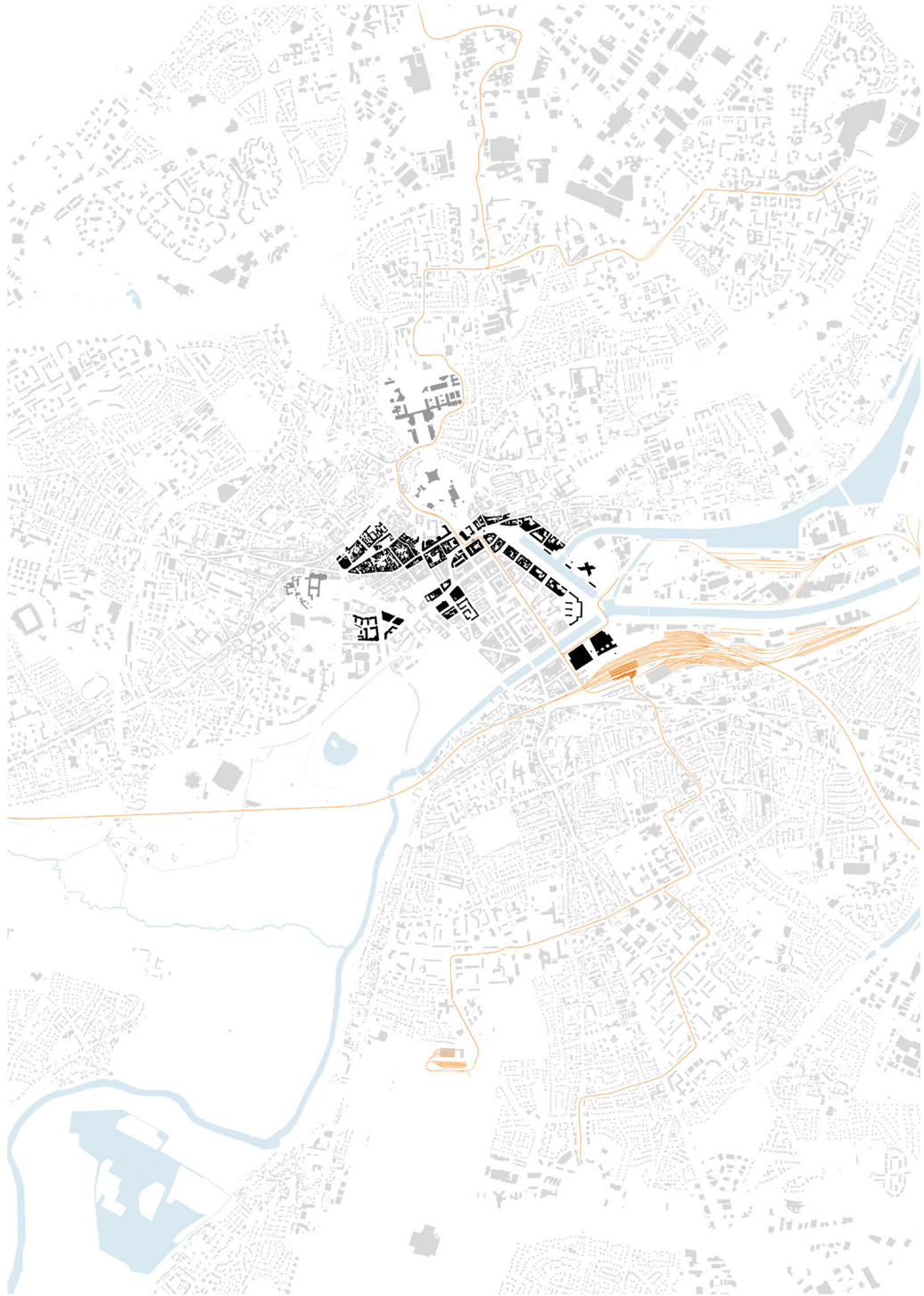












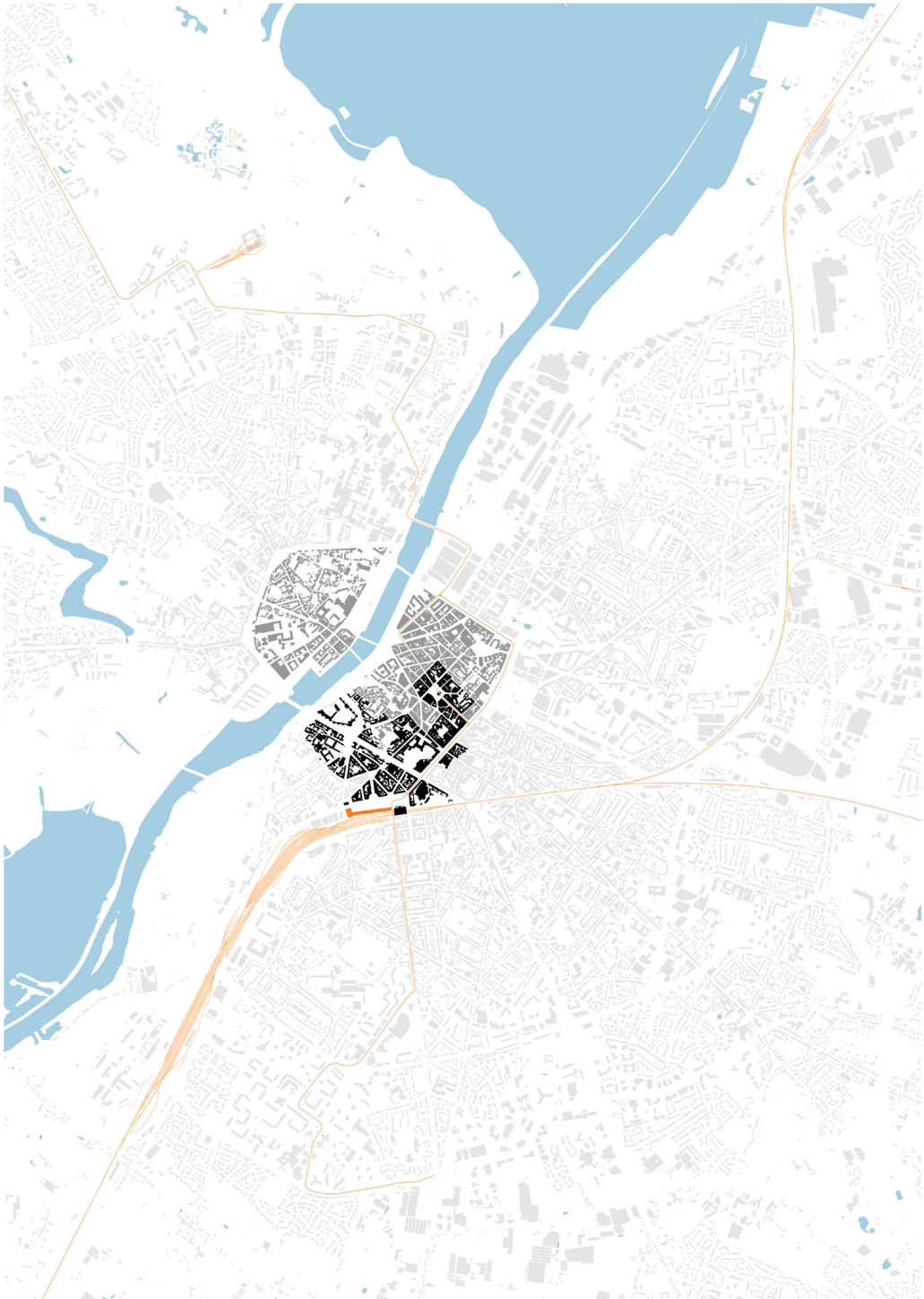


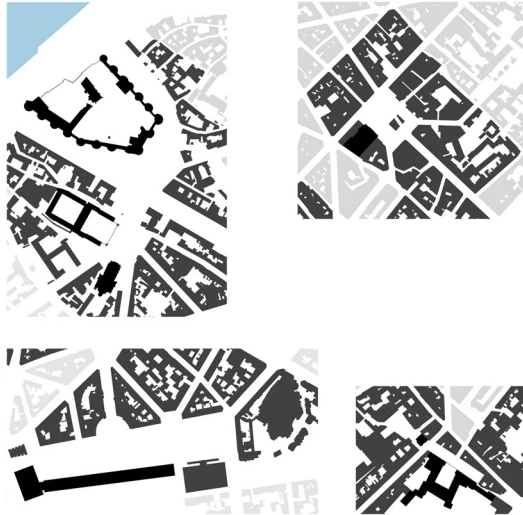


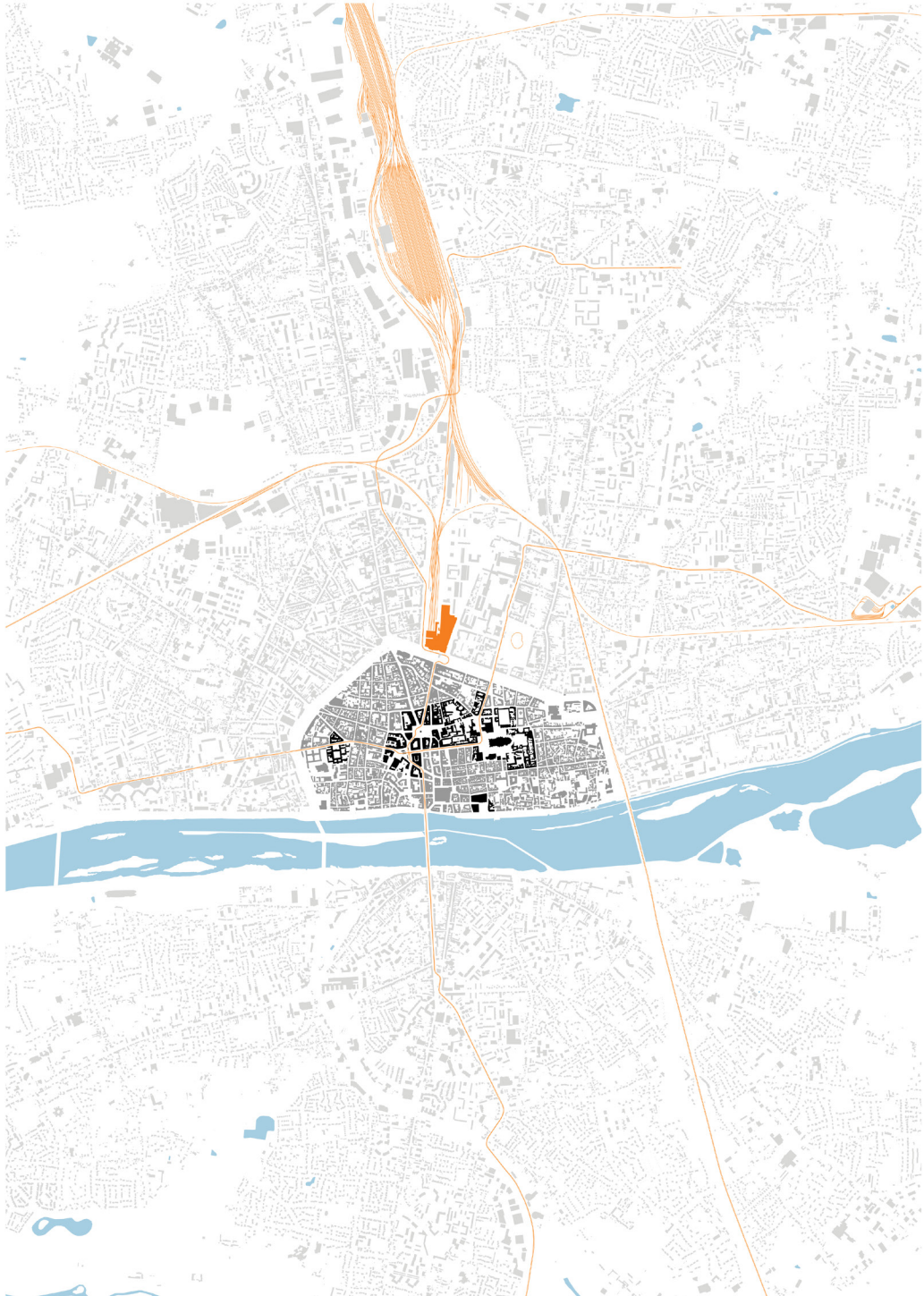


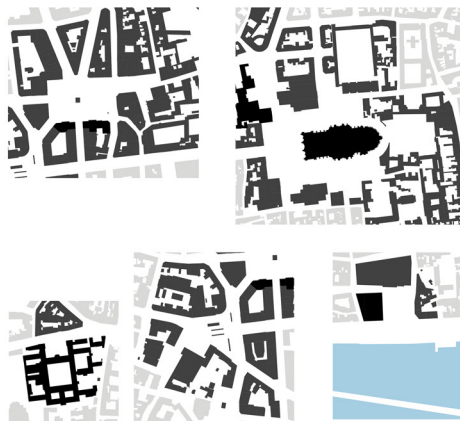


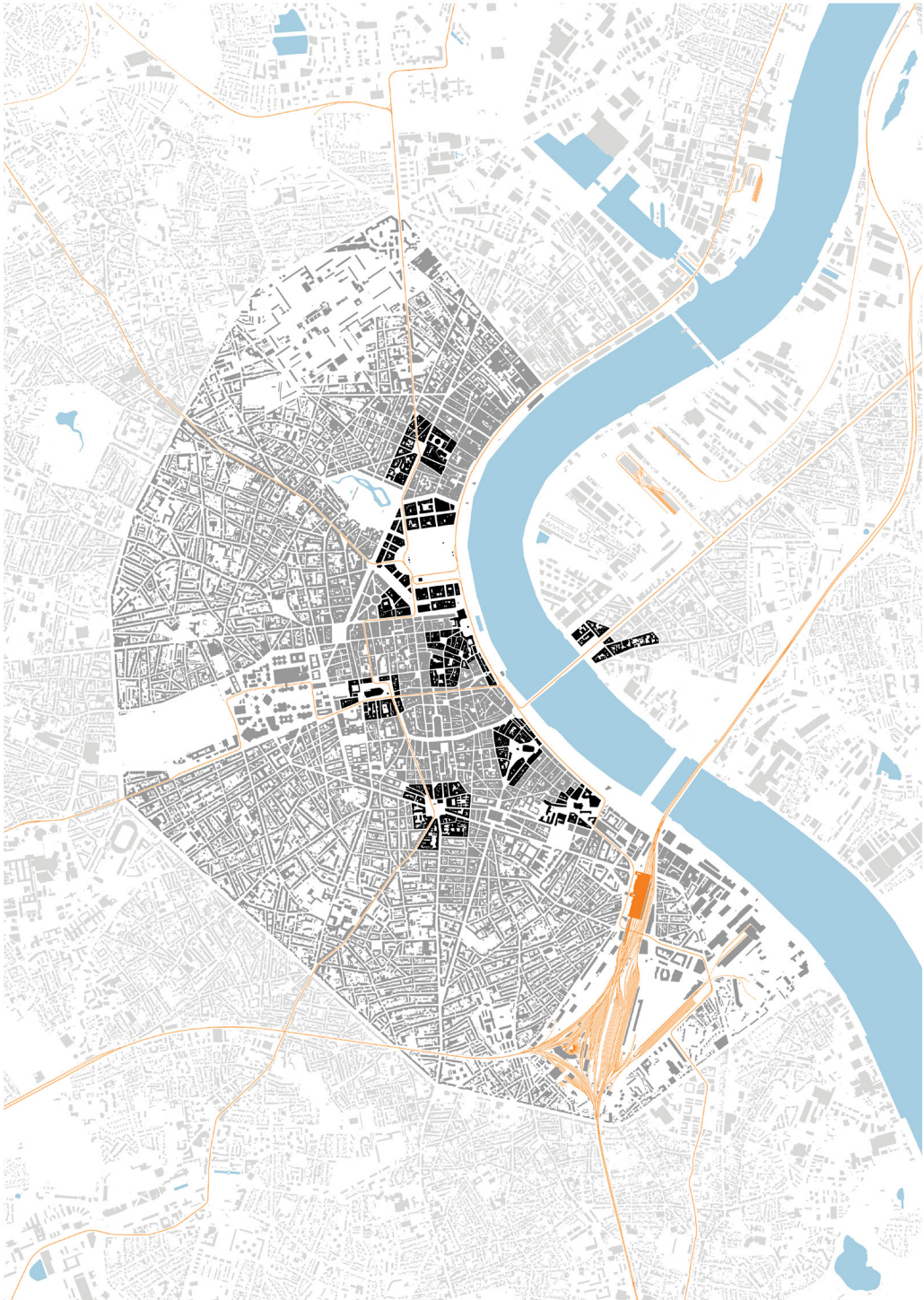




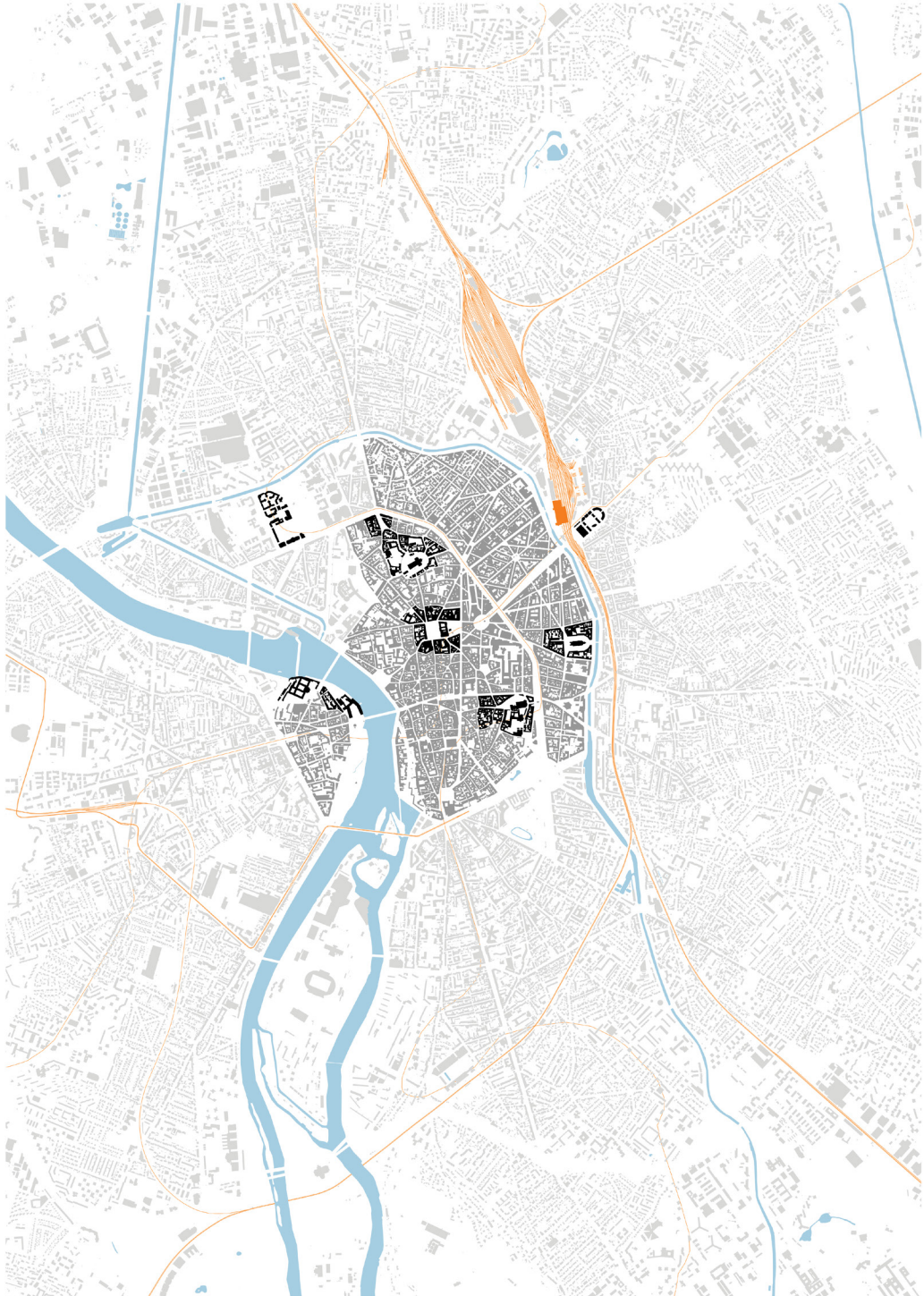




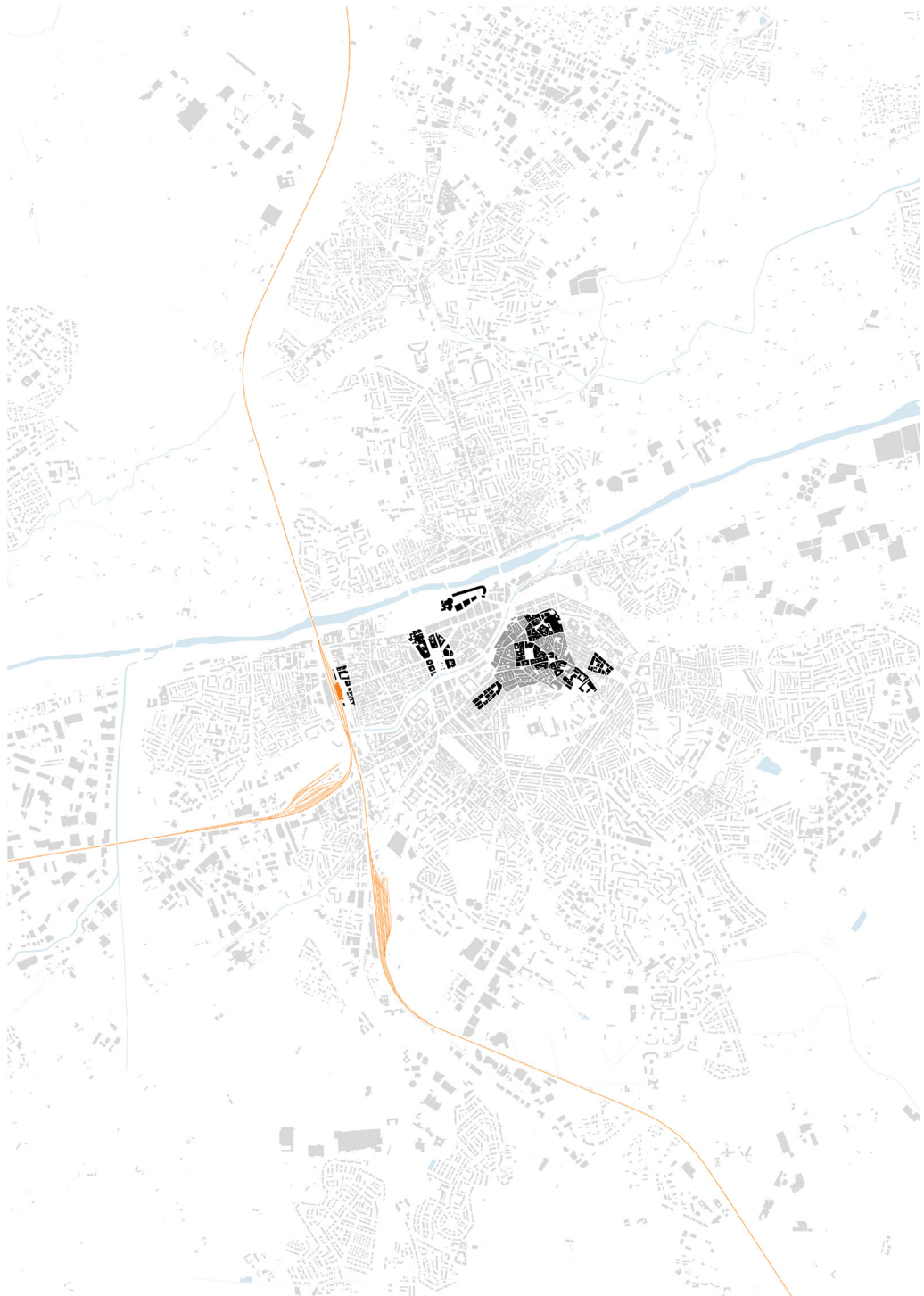




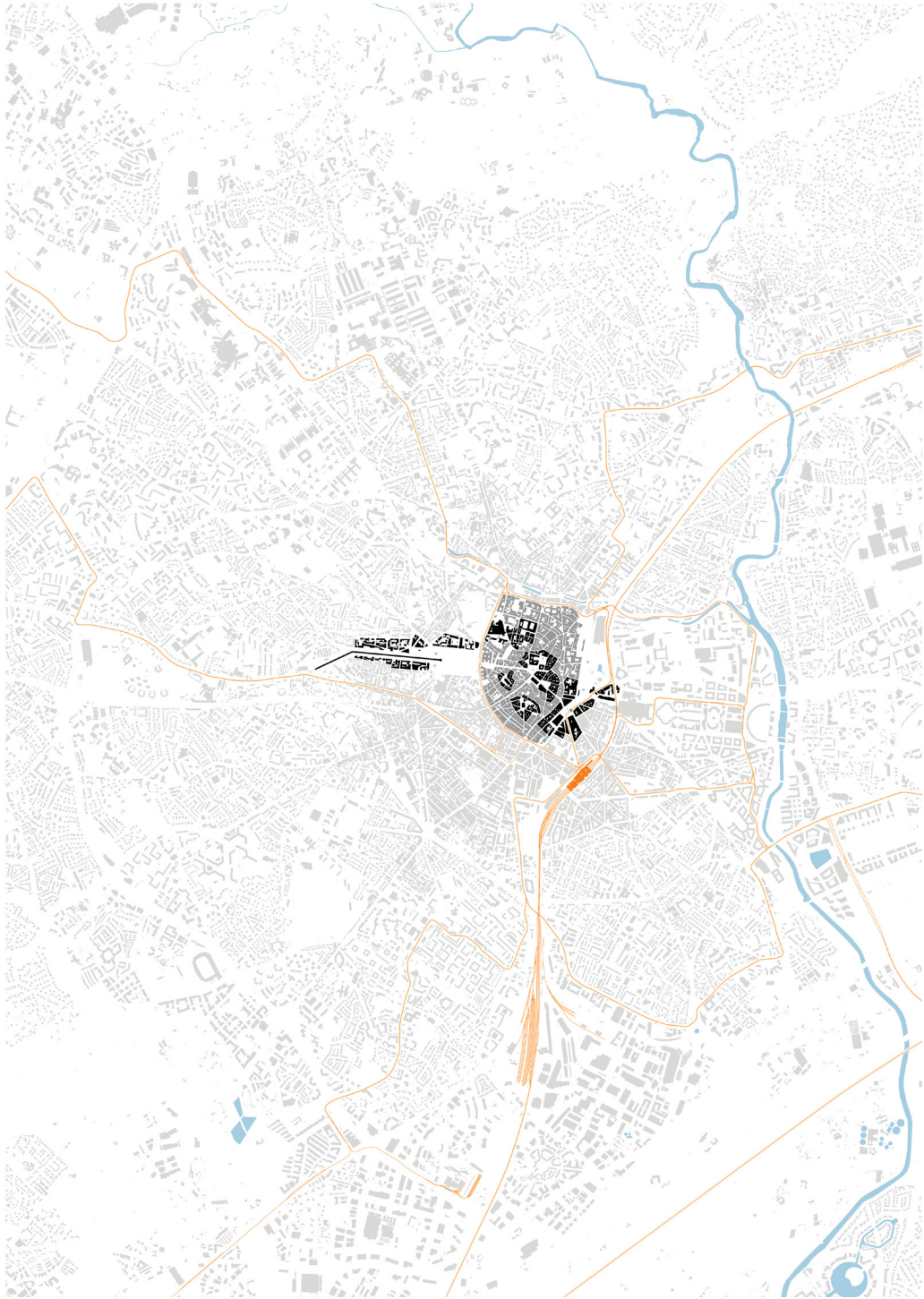


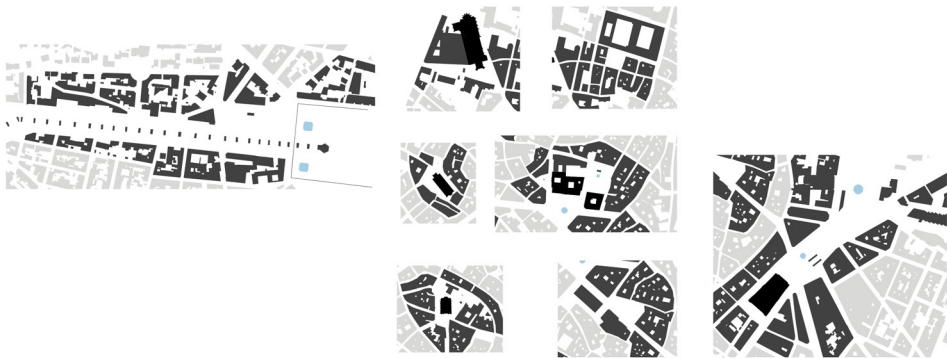


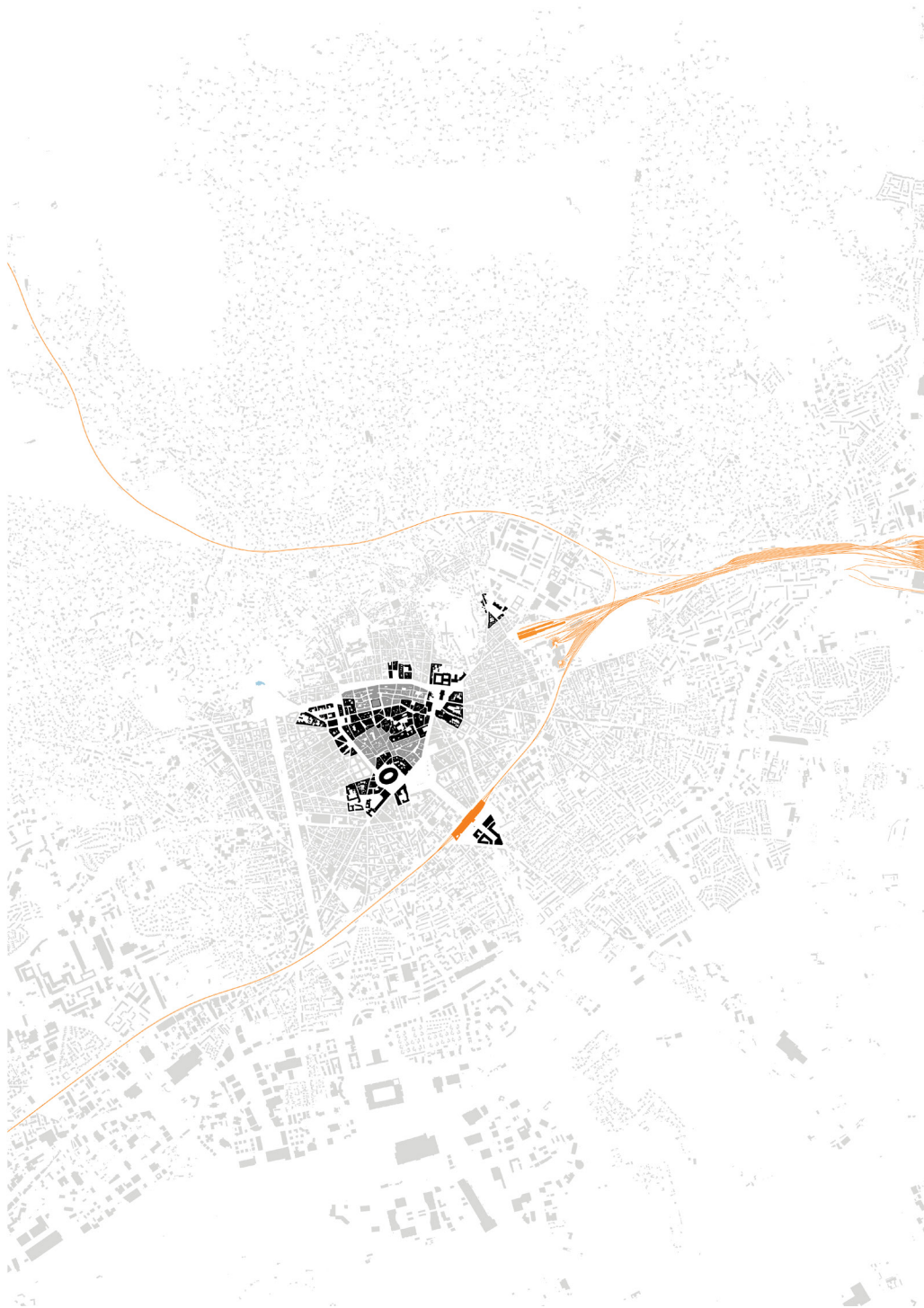


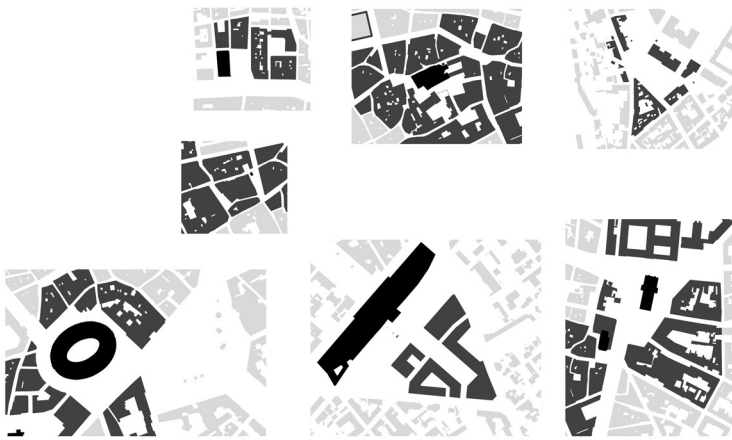






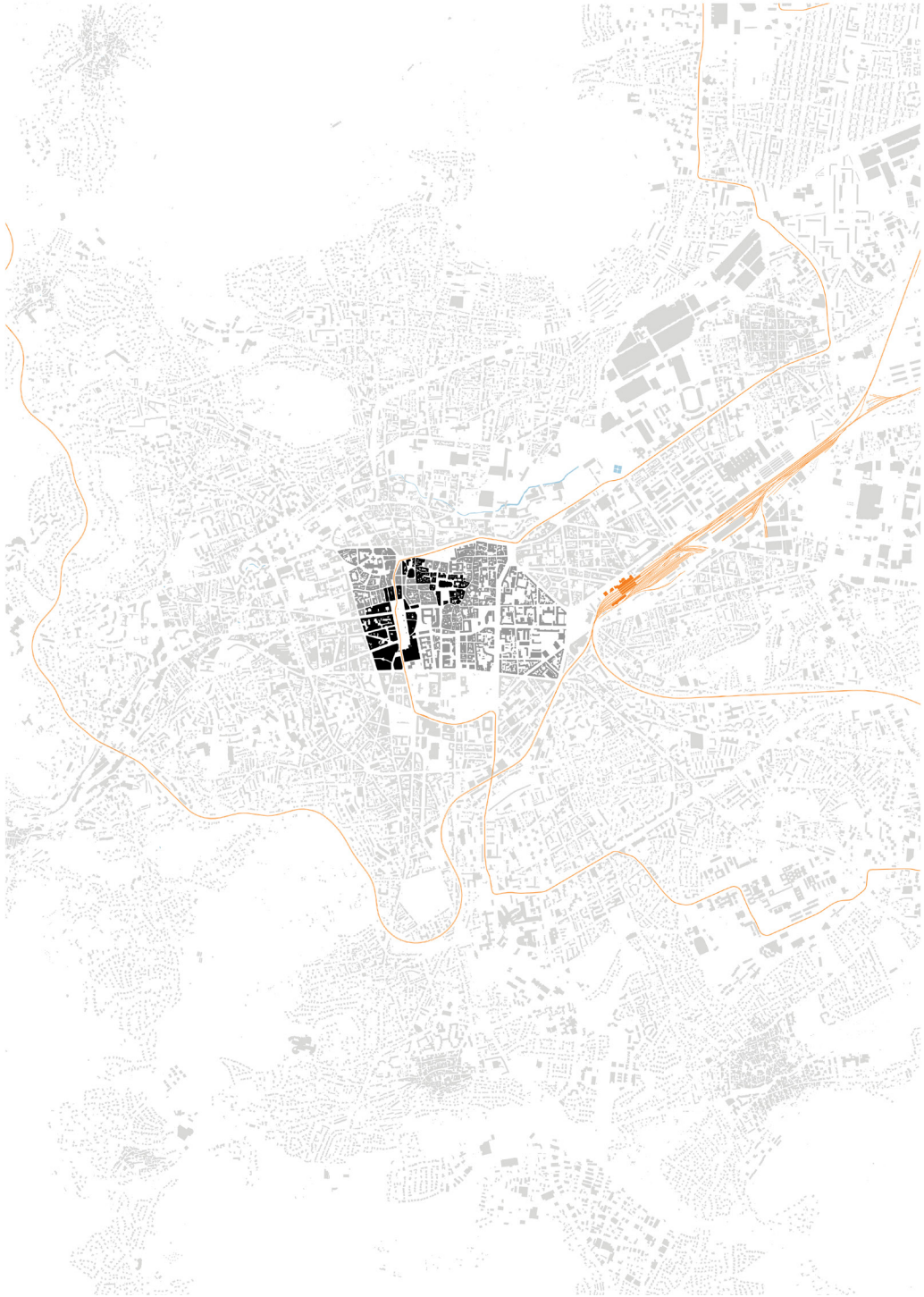




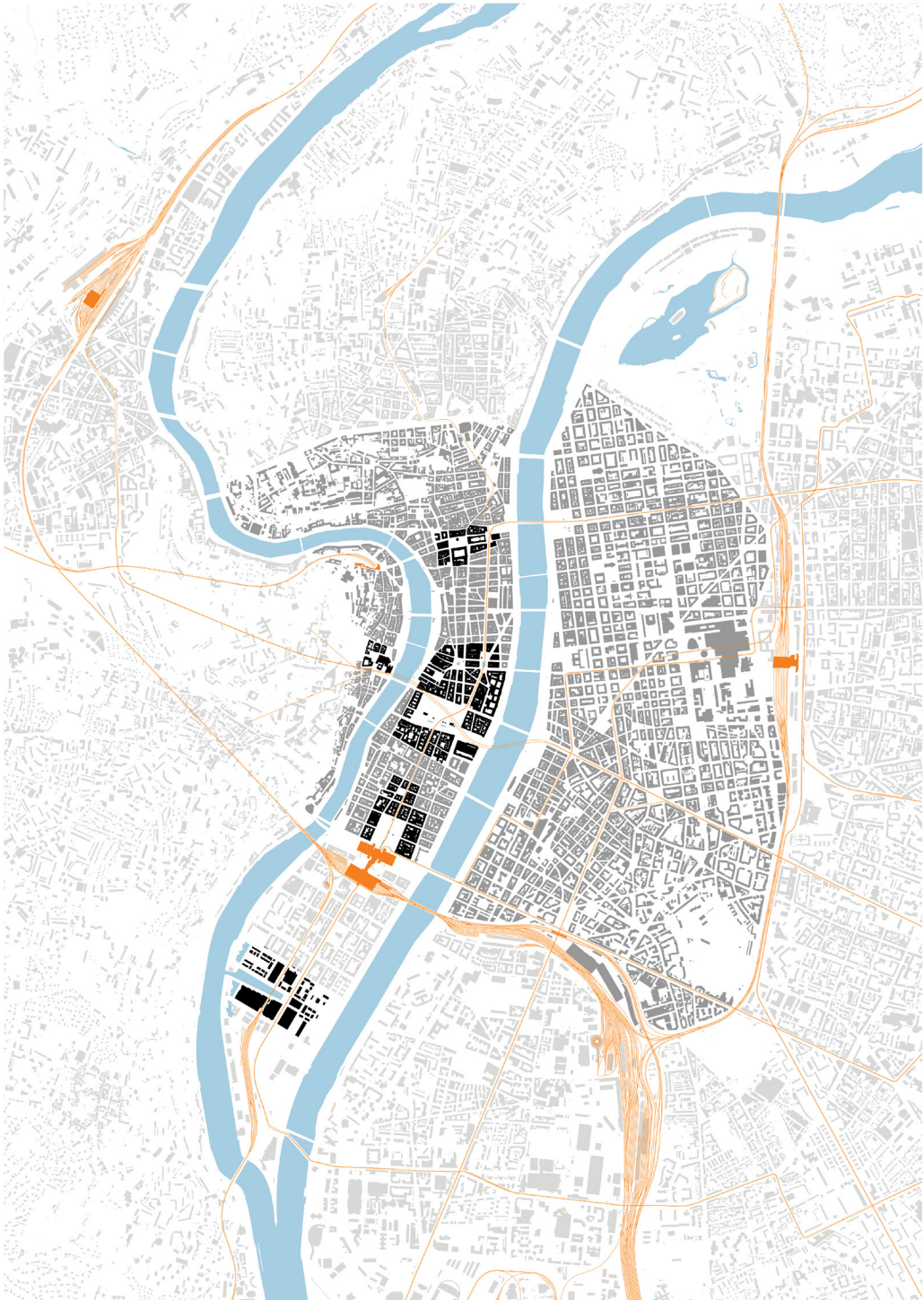




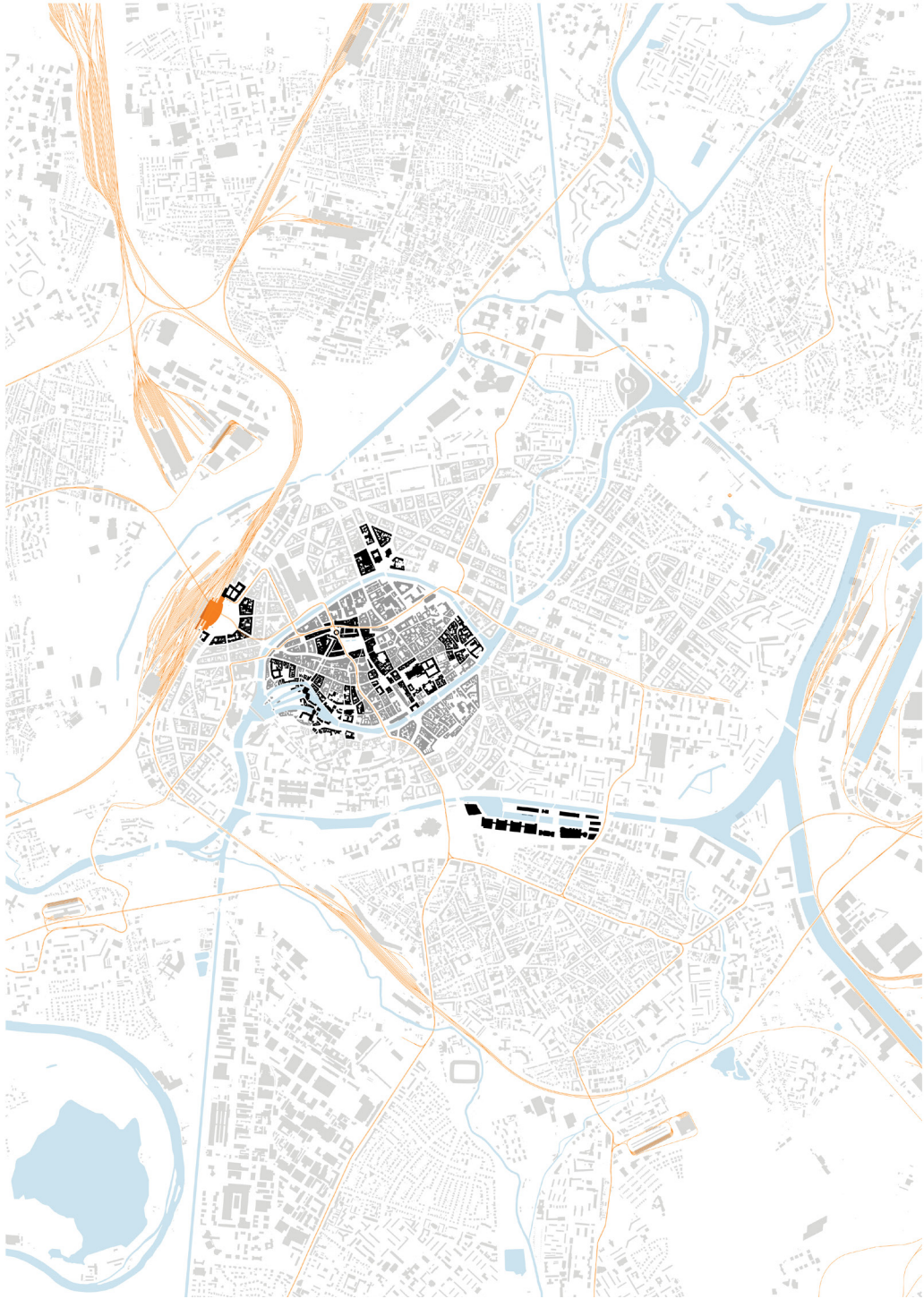






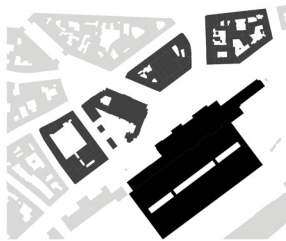


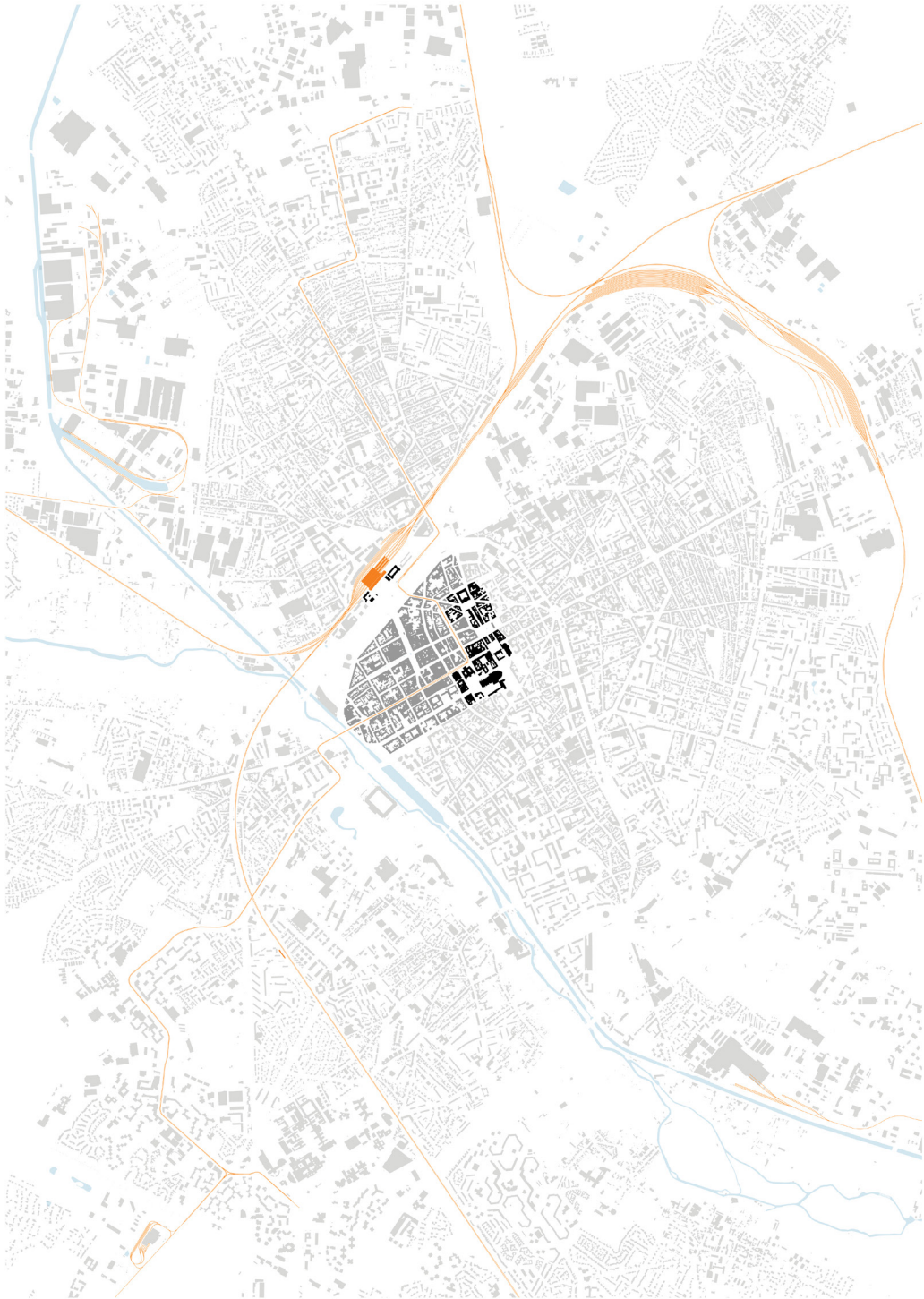








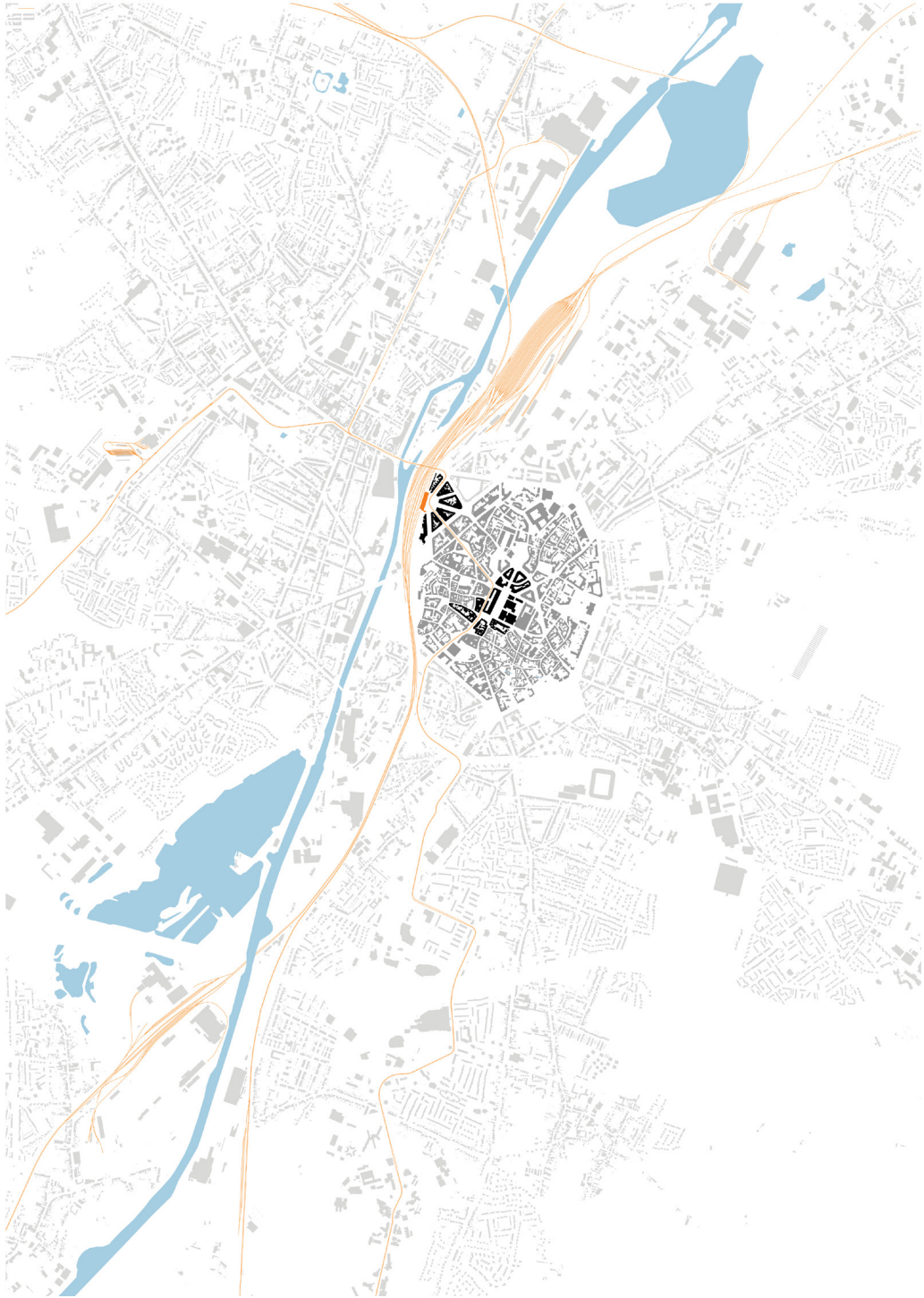


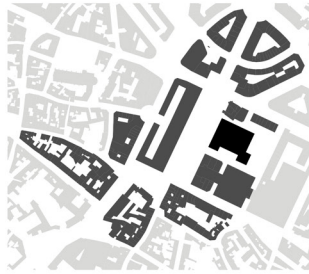














## **Annexe 4**

### **Classement typomorphologique de places**

[Classement] réalisé par l'auteur, *Classement typomorphologique de places* entre le (19/02/2020; 23/02/2020) à partir des données collectées dans l'échantillonnage précédent

Carré



Carré ouverte



Carré fermé



Rectangle



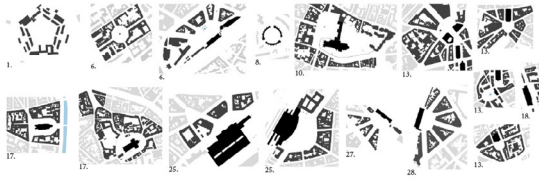
Rectangle ouvert



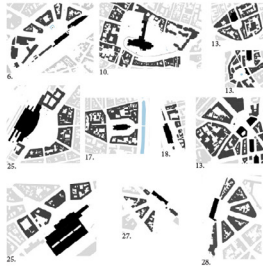
Rectangle fermé



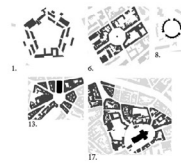
Cercle



Demie cercle



Cercle entier



Triangle



Triangulaire ouverte



Triangulaire fermé



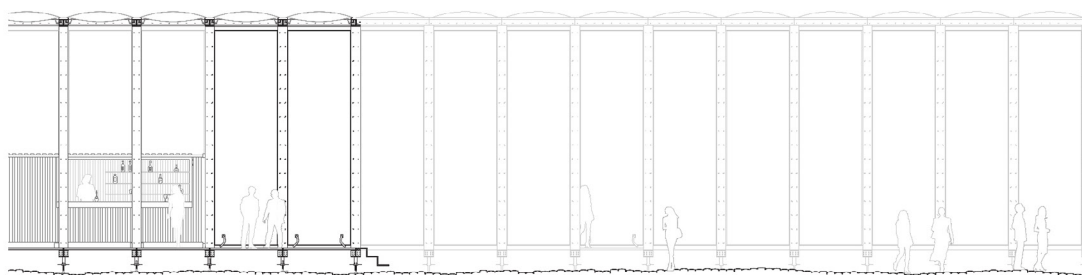




## **Annexe 5**

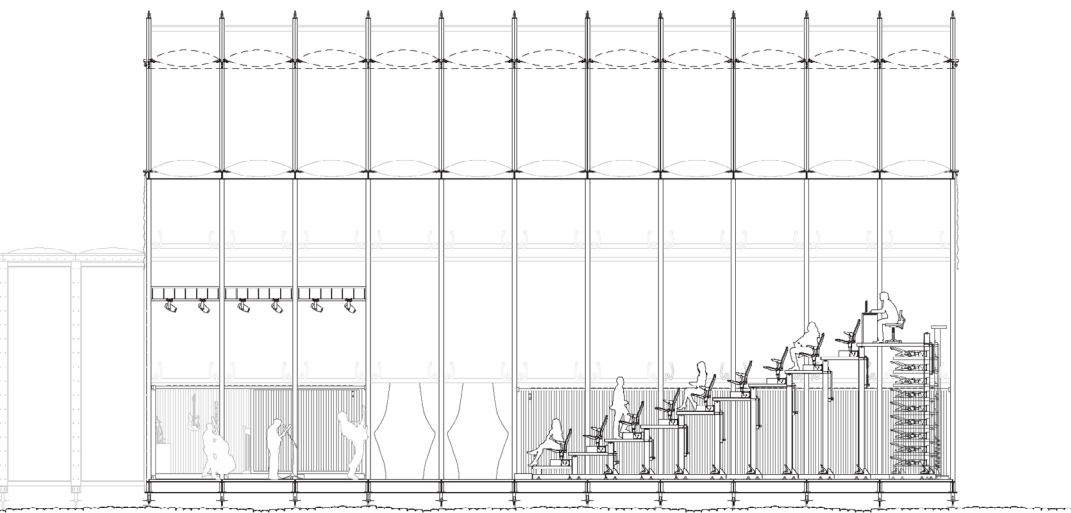
### **Documents de remise A1**

[Plans & Coupes] réalisé par l'auteur entre le (19/02/2020; 23/02/2020)

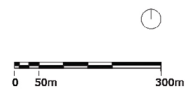


Un pavillon itinérant déc  
Accroche de l'élément génér  
L. Blanckaert - R. Vansteen

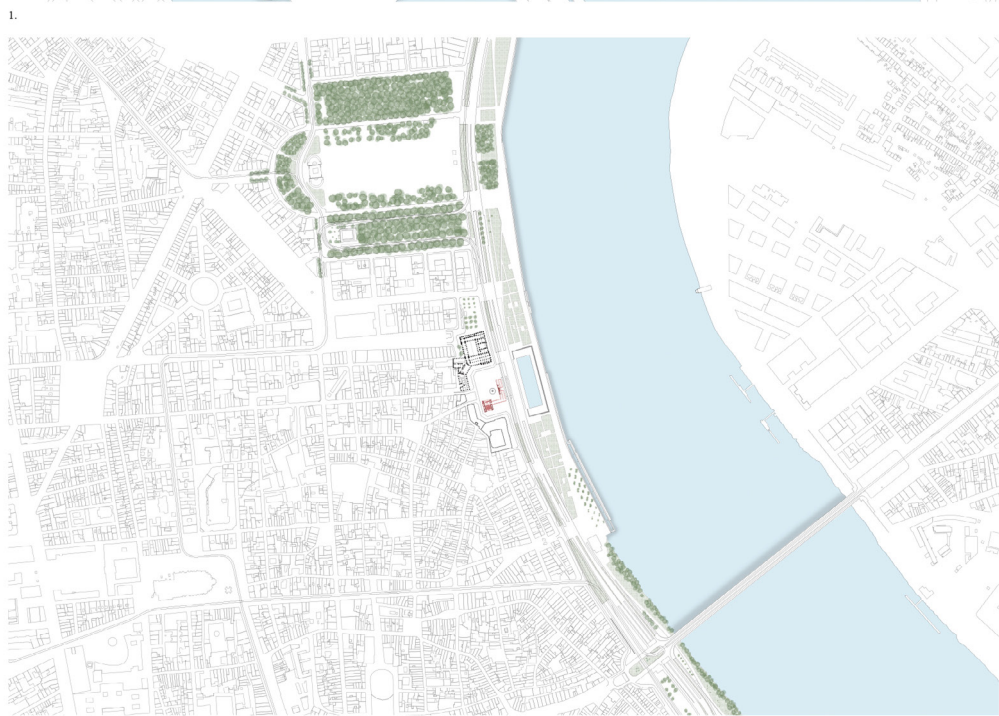
JULIEN LE



liés au spectacle vivant  
que au système adaptable  
wegen - Atelier : 50-5000



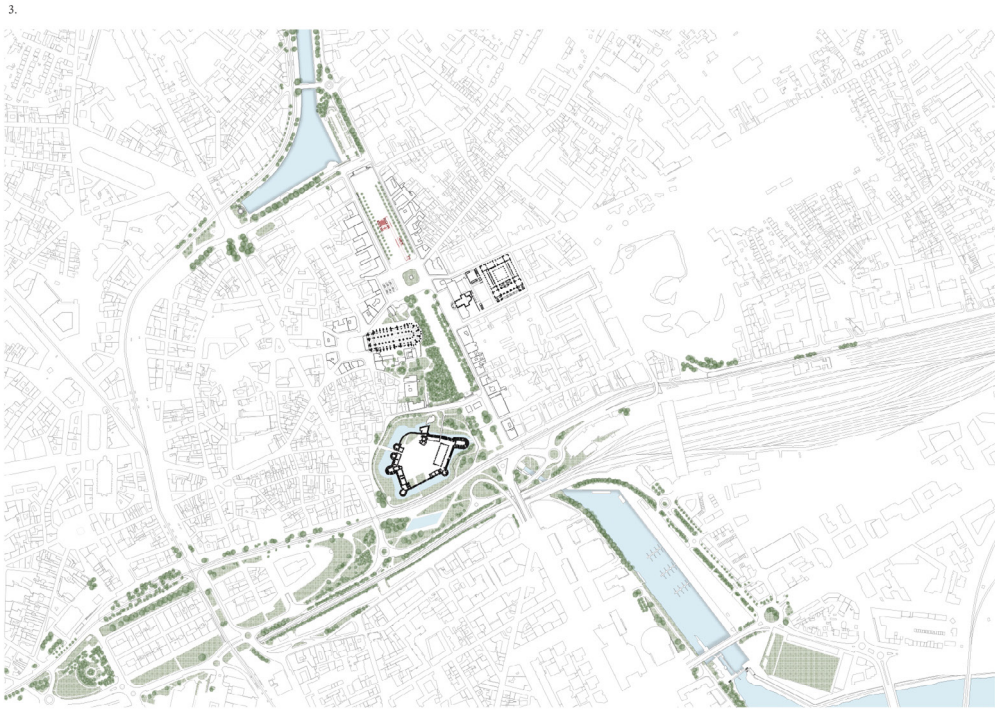
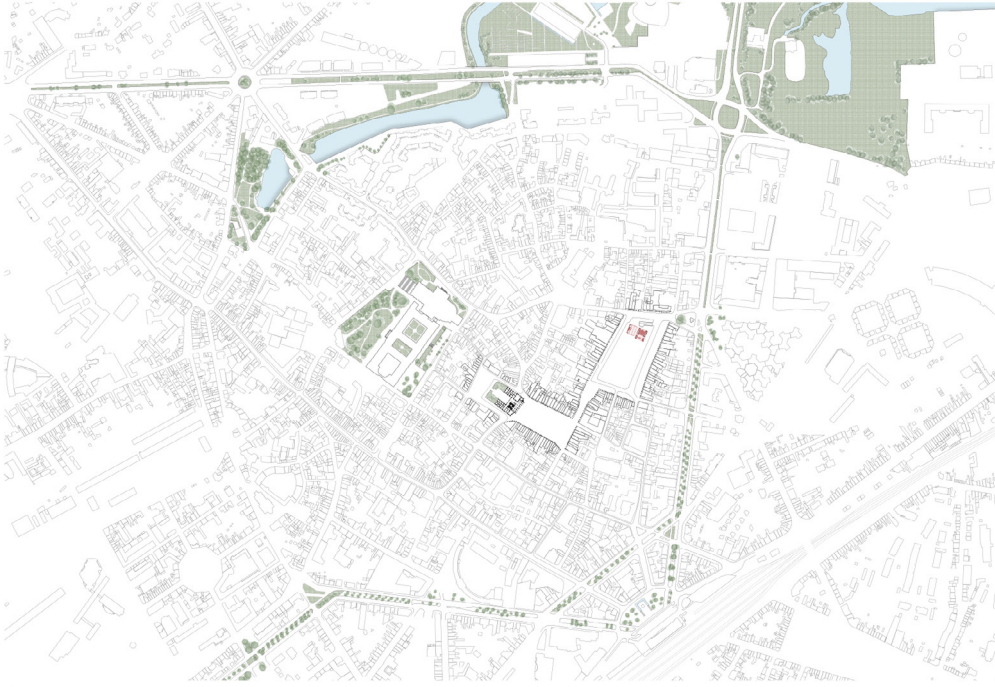
GARNEC



- 1. Brest : Place de la Liberté - Place carré fermé
- 2. Bordeaux : Place de la Bourse - Place carré ouverte
- 3. Arras : Grand-Place - Place rectangulaire fermé
- 8. Nantes : Place du maréchal Foch - Place rectangulaire ouverte

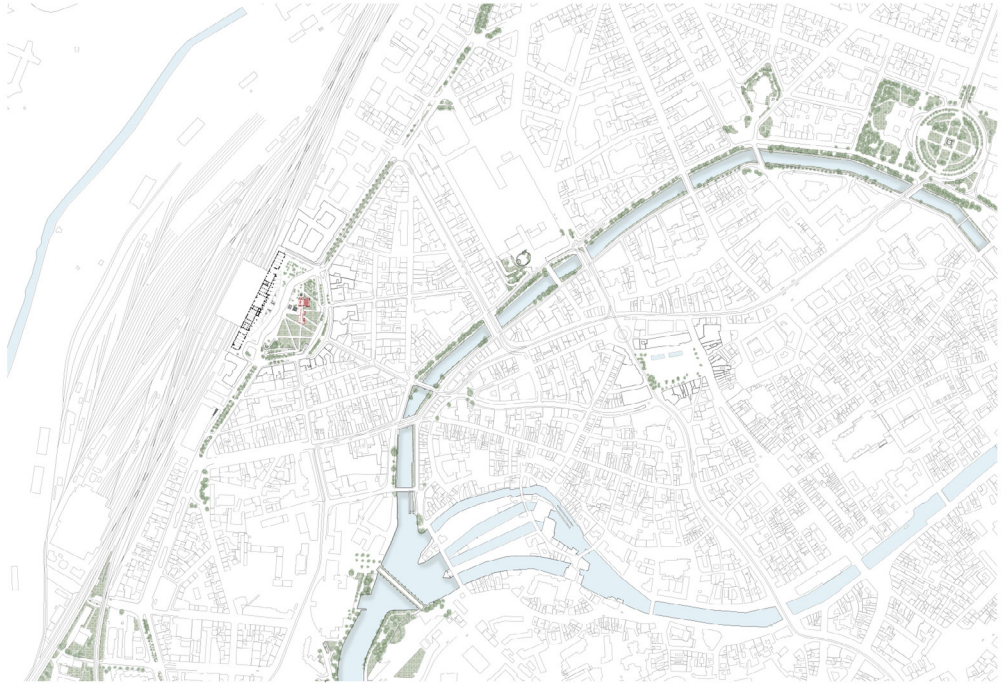
Un pavillon itinérant de  
 Adaptabilité du système sur le  
 L. Blanckaert - R. Vansteen

JULIEN LE

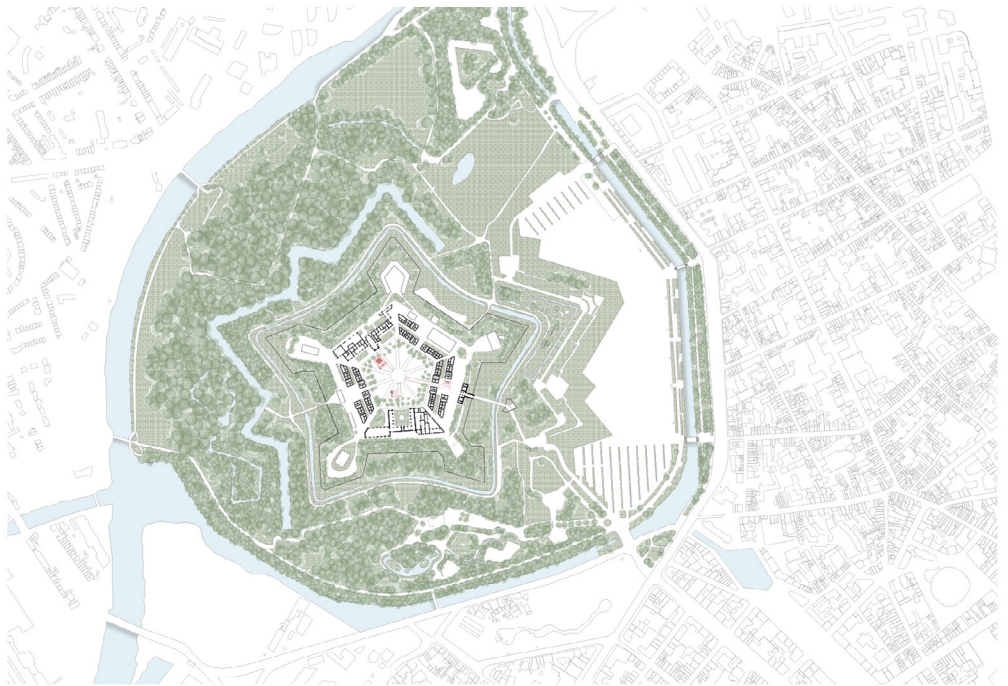


liés au spectacle vivant  
 s différentes places urbaines  
 wegen - Atelier : 50-5000





5.



6.

5. Strasbourg : Place de la Gare - Place semi-circulaire

6. Lille : Citadelle - Place circulaire

7. Bergues : Grand-Place - Place triangulaire fermé

8. Lille : Place d'Euralille - Place triangulaire ouverte

Un pavillon itinérant dédié

Adaptabilité du système sur le  
L. Blanckaert - R. Vansteenkiste

JULIEN LE



7.



8.

liés au spectacles vivants  
 es différentes places urbaines  
 wagen - Atelier : 50-5000



0 50m 300m

E GARNEC



Faculté d'architecture  
d'ingénierie architecturale  
d'urbanisme



