

UCL

Université
catholique
de Louvain

Faculté de philosophie, arts et lettres (FIAL)



Scottish Baronial Style :
Étude d'un courant architectural durant le XIX^e siècle et de son
application sur les « châteaux » écossais

Illustrations

Mémoire réalisé par
Justine Da Silva Rodrigues

Promoteur
Philippe Bragard

Année académique 2017-2018

Master en iconologie et études des cultures visuelles

Commission de programme en histoire de l'art, archéologie et musicologie

Sommaire

« <i>Scottish Baronial Style</i> » : Étude d'un courant architectural durant le XIX ^e siècle et de son application sur les « châteaux » écossais	3
Tables et sources des illustrations	72

« *Scottish Baronial Style* » : Étude d'un courant architectural durant le XIXe siècle et de son application sur les « châteaux » écossais

Illustrations



Fig. 1. Création d'une carte de l'Écossais avec une mise en avant des châteaux étudiés (Château de Balmoral, de Blair et de Dunrobin).

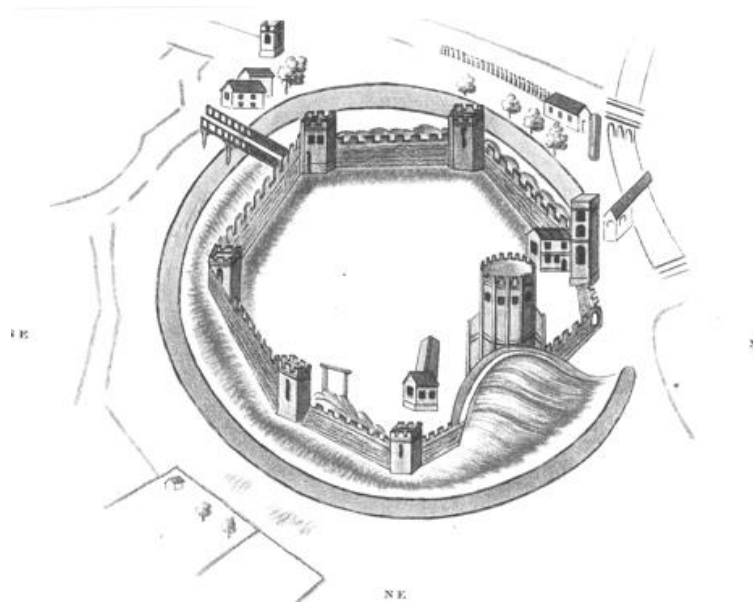


Fig. 2. William Williams, *Oxonia Depicta. The Ralph Agas bird's eye view of 1538* (Oxford Castle – vue du nord)., 1733.



Fig. 3. Perth et Kinross, Kinross House (vue du sud-est), 1685-1690, William Bruce. État le 06/1961. Photo de Tom Scott/RCAHMS.



Fig. 4. West Lothian, Abercorn, Hopetoun House, 1690–1701, William Bruce. État le 06/1961. Photo de Tom Scott/RCAHMS.



Fig. 5. Glasgow, Tollcross House (vue du nord-ouest), 1848, David Bryce. État le 13/10/1993. Photo de RCAHMS.



Fig. 6. Melrose, Abbotsford House (vue du sud), 1817-23, William Atkinson. État en 1885. Photo de Alexander A. Inglis.



Fig. 7. Melrose, Abbotsford House, 1817-23, William Atkinson. État le 01/09/1999. Photo de RCAHMS.



Fig. 8. Melrose, Abbotsford House, 1817-23, William Atkinson. État en 1880. Photo de RCAHMS.

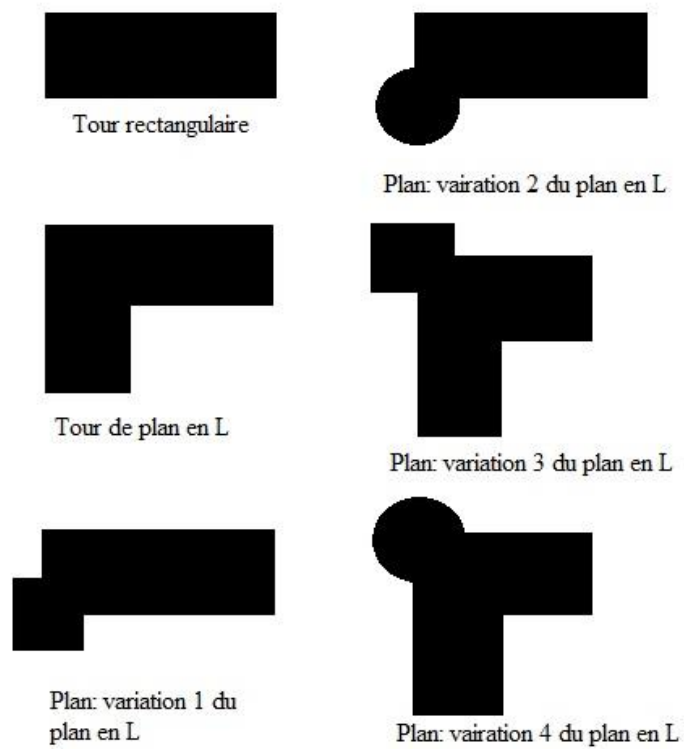
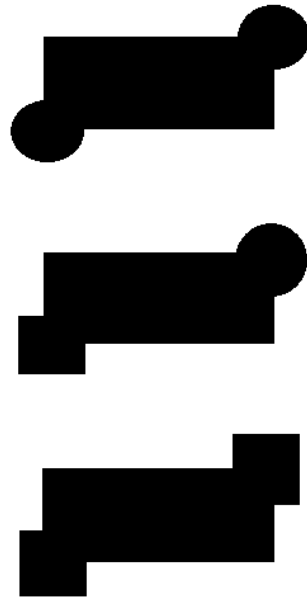


Fig. 9. Forme des « maisons-tours » : le plan rectangulaire et les variations du plan en L.



Plan en Z

Fig. 10. Forme des « maisons-tours » : le plan en Z.



Fig. 11. Inverurie, Castle Fraser (vue du sud), 1450, état le 20/04/1994. Photo de RCAHMS.



Fig. 12. Aberdeenshire, Leochel-cushnie, Craigievar Castle (vue du sud), 1610-1826, John Smith, état en 1973. Photo de RCAHMS.



Fig. 13. Fife, Falkland Palace, XVI^e siècle, Nicholas Roy et coll.¹, état en 1840. Cliché de RCAHMS d'une gravure de John Swan et James Stewart.



Fig. 14. North Lanarkshire, Dalzell House (vue du sud), 1859, Robert Billings, état en 1886. Photo de John Fleming/RCAHMS.

¹ Le nombre de personne impliquée dans la construction est trop grand que pour pouvoir tous les citer.



Fig. 15. Inverclyde, Wemyss Castle, 1860, Robert Billings, état en 1889. Photo de T. et R. Annan et fils et A. H. Millar/Courtesy of HES.



Fig. 16. Tarbert, Stonefield Castle, 1836, William Henry Playfair, Date non mentionnée. Photo de RCAHMS.



Fig.17. Golspie, Dunrobin Castle (vue aérienne depuis le nord-est), 1845-1851/XX^e siècle, Charles Barry et Robert Lorimer, état le 4/06/1997. Photos de RCAHMS Aerial Photography.



Fig. 18. Golspie, Dunrobin Castle, 1845-1851/XX^e siècle, Charles Barry et Robert Lorimer. État le 11/1963. Photo de RCAHMS.

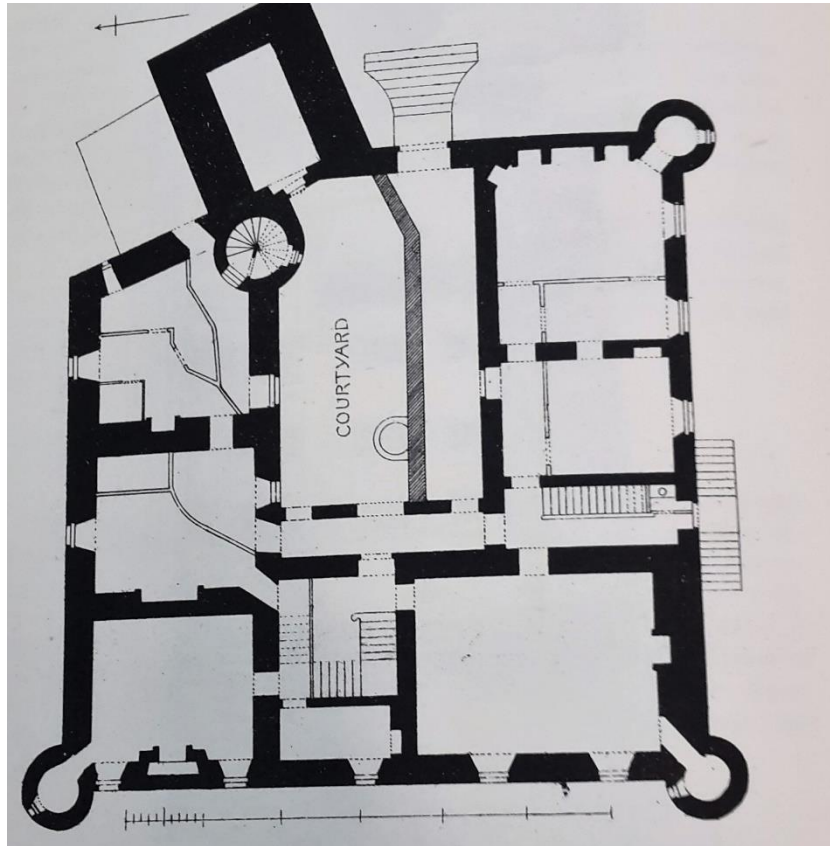


Fig. 19. Golspie, Dunrobin Castle (plan du rez-de-chaussée), XVIII^e siècle, James McLeran.

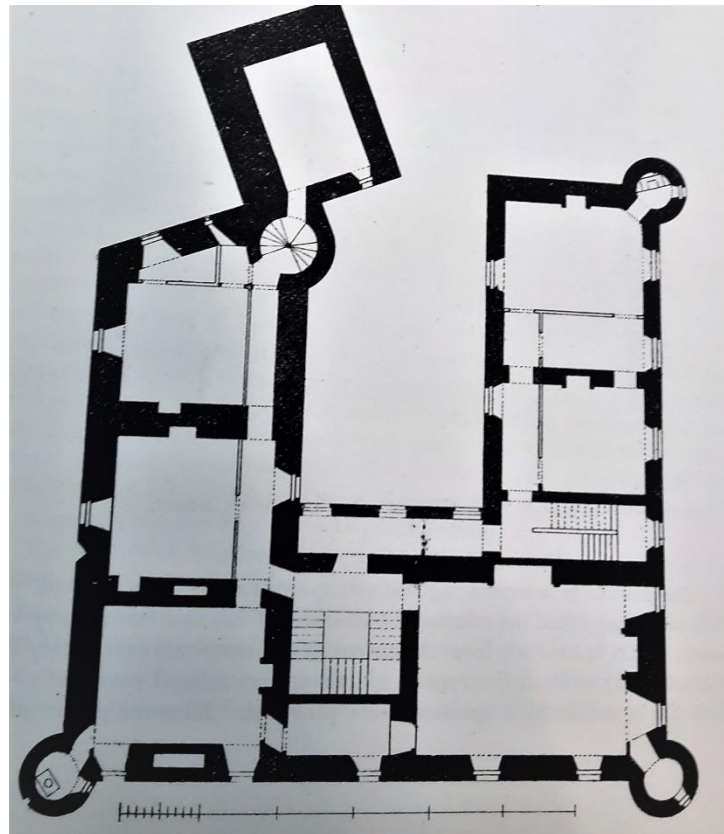


Fig. 20. Golspie, Dunrobin Castle (plan du premier étage), XVIII^e siècle, James McLeran



Fig. 21. Golspie, Dunrobin Castle (plan avec les modifications souhaitées du XVIII^e siècle), XVIII^e siècle, James McLeran.

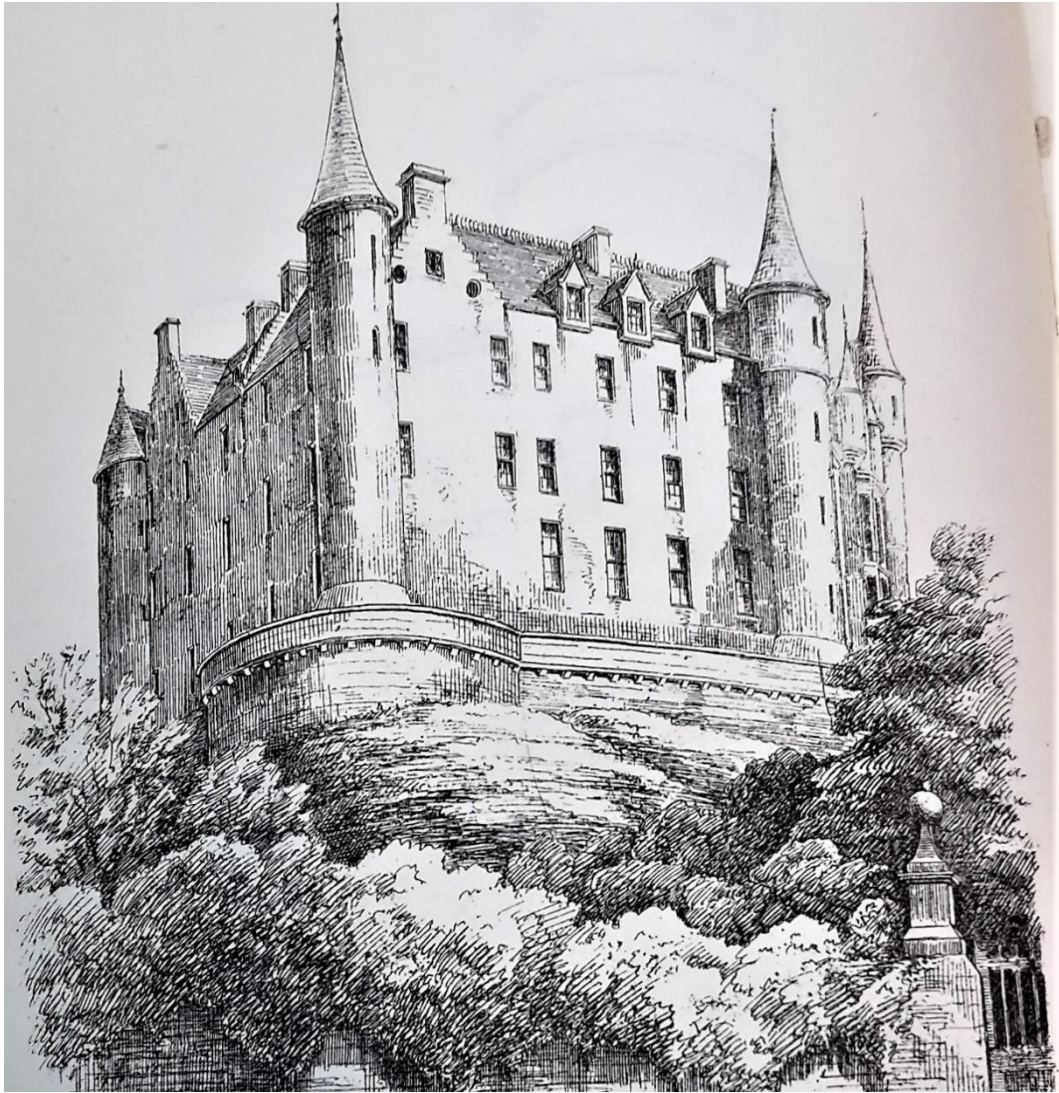


Fig. 22. Golspie, Dunrobin Castle, XVIII^e siècle, James McLeran.



Fig. 23. Golspie, Dunrobin Castle , 1845-1851/XX^e siècle, Charles Barry et Robert Lorimer. État le 23/10/2017, Photos de Zoe Ballantine pour *l'Historic Environment Scotland*.



Fig. 24. Golspie, Dunrobin Castle (vue du sud-est), 1845-1851/XX^e siècle, Charles Barry et Robert Lorimer. État en 1972. Photos de RCAHMS.



Fig. 25. Golspie, Dunrobin Castle (vue du sud), 1845-1851/XX^e siècle, Charles Barry et Robert Lorimer. Etat le 05/07/2014. Photo personnelle.



Fig. 26. Golspie, Dunrobin Castle, 1845-1851/XX^e siècle, Charles Barry et Robert Lorimer. État le 01/01/2000. Photos de Rob.



Fig. 27. Golspie, Dunrobin Castle (vue depuis le nord), 1845-1851/XX^e siècle, Charles Barry et Robert Lorimer, auteur et date de la photo inconnus.



Fig. 28. Golspie, Dunrobin Castle (vue du sud), 1845-1851/XX^e siècle, Charles Barry et Robert Lorimer. Etat le 05/07/2014. Photo personnelle.



Fig. 29. Golspie, Dunrobin Castle, 1845-1851/XX^e siècle, Charles Barry et Robert Lorimer, auteur et date de la photo inconnus.



Fig. 30. Golspie, Dunrobin Castle (vue depuis le nord), 1845-1851/XX^e siècle, Charles Barry et Robert Lorimer. État le 23/10/2017. Photos de Zoe Ballantine pour *l'Historic Environment Scotland*.



Fig. 31. Golspie, Dunrobin Castle (vue depuis le nord), 1845-1851/XX^e siècle, Charles Barry et Robert Lorimer. État en 1920. Photos de RCAHMS.



Fig. 32. Golspie, Dunrobin Castle (vue depuis le nord), 1845-1851/XX^e siècle, Charles Barry et Robert Lorimer. Date inconnue. Photo de Yannik.



Fig. 33. Golspie, Dunrobin Castle (hall d'entrée), 1845-1851/XX^e siècle, Charles Barry et Robert Lorimer. Date et auteur du cliché inconnu.



Fig. 34. Golspie, Dunrobin Castle (tête de chat), 1845-1851/XX^e siècle, Charles Barry et Robert Lorimer. Date et auteur du cliché inconnu.



Fig. 35. Blason de la famille des Sutherland.



Fig. 36. Golspie, Dunrobin Castle, 1845-1851/XX^e siècle, Charles Barry et Robert Lorimer. Date et auteur du cliché inconnu.



Fig. 37. Golspie, Dunrobin Castle, 1845-1851/XX^e siècle, Charles Barry et Robert Lorimer. État le 23/10/2017. Photo de Zoe Ballantine/Historic Environment Scotland.



Fig. 38. Golspie, Dunrobin Castle, 1845-1851/XX^e siècle, Charles Barry et Robert Lorimer. État le 23/10/2017. Photo de Zoe Ballantine/Historic Environment Scotland.

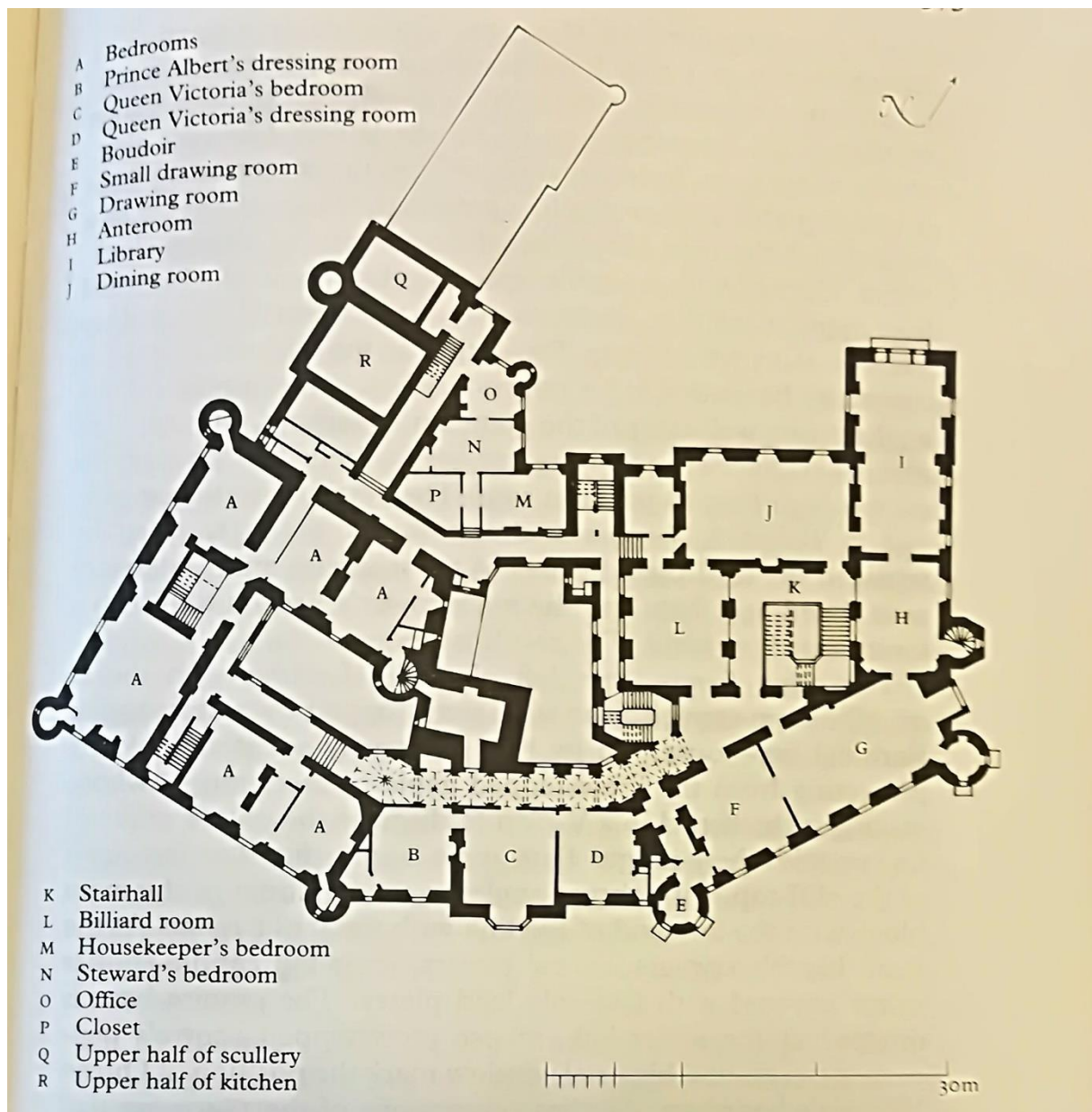


Fig. 39. Golspie, Dunrobin Castle (plan au sol du premier étage), 1845-1851/XX^e siècle, Charles Barry et Robert Lorimer. Date et auteur du cliché inconnus.



Fig. 40. Golspie, Dunrobin Castle (photo aérienne), 1845-1851/XX^e siècle, Charles Barry et Robert Lorimer. Date inconnue. Photos de RCAHMS.



Fig. 41. Golspie, Dunrobin Castle (vue du nord), 1845-1851/XX^e siècle, Charles Barry et Robert Lorimer. Date et auteur du cliché inconnu.



Fig. 42. Angus, Colliston Castle, 1553. État le 22/07/1957. Photo de Gordon Forbes/Crown Copyright : HE.



Fig. 43. Indre-et-Loire, Château d'Azay-le-Rideau, XVI^e siècle. Date inconnue. Photo de Léonard de Serres.



Fig. 44. Indre-et-Loire, Château de Chenonceaux, XVI^e siècle. Date et auteur de la photo inconnus.



Fig. 45. Angus, Kinnaird Castle, 1854, David Bryce, État le 08/10/2008. Photo de Crown Copyright : HES.



Fig. 46. Entre Braemar et Ballater, Balmoral Castle (vue aérienne), 1853-1856, William Smith, État le 4/10/2012, Auteur du cliché inconnu.



Fig. 47. James Giles, Balmoral: William Smith's design for the north-west front of the new castle, 1853. Aquarelle, 50.5 x 70cm.



Fig. 48. M. Bouquet, Balmoral Old Castle. 1850.



Fig. 49. Entre Braemar et Ballater, Balmoral Castle, 1853-1856, John Smith, vue du sud avec la tour du XVII^e siècle et des additions réalisées par John Smith pour Sir Robert Gordon. État en 1854. Auteur du cliché inconnu.

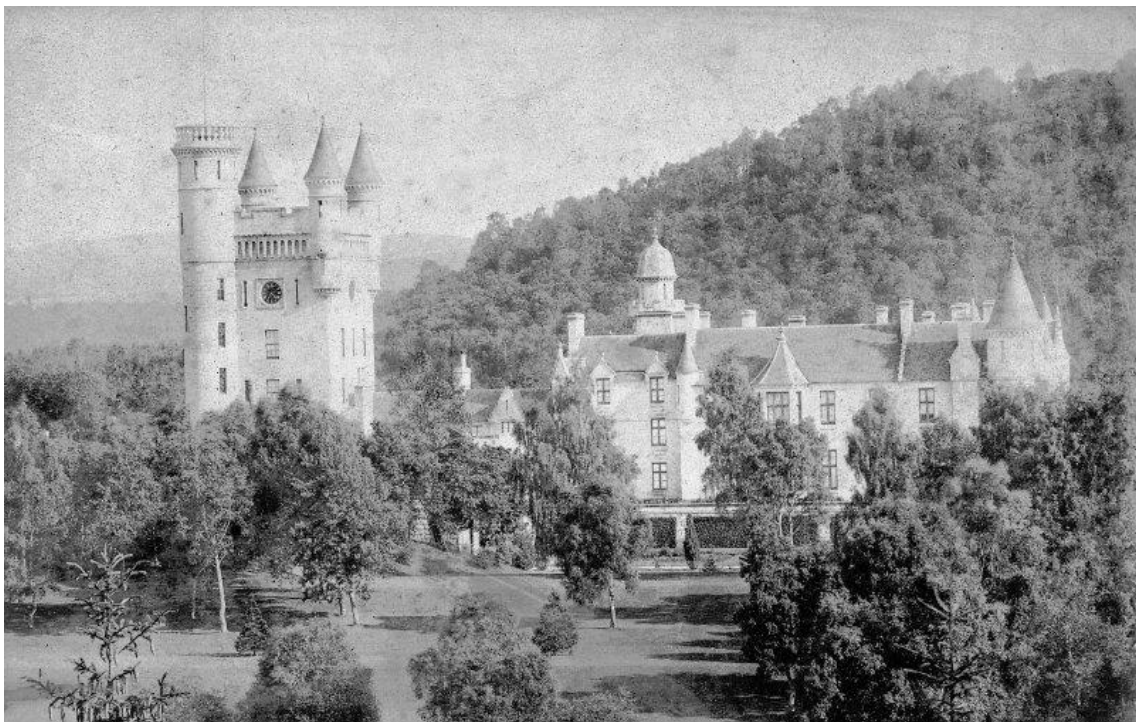


Fig. 50. Entre Braemar et Ballater, Balmoral Castle (vue de l'est), 1853-1856, William Smith, vue de la tour et d'une partie des bâtiments. État en 1860. Auteur du cliché inconnu.



Fig. 51. Entre Braemar et Ballater, Balmoral Castle (vue du sud-ouest), 1853-1856, William Smith. État vers 1880. Auteur du cliché inconnu.



Fig. 52. Carte avec une vue aérienne du domaine de Balmoral Castle. Cette carte permettant de voir l'emplacement de l'ancien château de Balmoral (symbolisé par le point rouge) par rapport au château actuel.



Fig. 53. Entre Braemar et Ballater, Balmoral Castle (vue aérienne), 1853-1856, William Smith. État le 4/10/2012. Auteur du cliché inconnu.



Fig. 54. Entre Braemar et Ballater, Balmoral Castle (vue de la tour), 1853-1856, William Smith. Auteur et date du cliché inconnu.



Fig. 55. Entre Braemar et Ballater, Balmoral Castle (vue de la tour), 1853-1856, William Smith. État le 15/07/2017. Photo personnelle.



Fig. 56. Entre Braemar et Ballater, Balmoral Castle (vue d'une aile), 1853-1856, William Smith. Date inconnue. Photo de Selena.



Fig. 57. Entre Braemar et Ballater, Balmoral Castle (vue du sud), 1853-1856, William Smith. État le 15/5/2001. Auteur du cliché inconnu.



Fig. 58. Entre Braemar et Ballater, Balmoral Castle, 1853-1856, William Smith. État le 17/07/2017. Photo personnelle.



Fig. 59. Entre Braemar et Ballater, Balmoral Castle, 1853-1856, William Smith. État en 1958. Auteur de la photo inconnu.



Fig. 60. Entre Braemar et Ballater, Balmoral Castle (détail d'un bas-relief réalisé sur la façade ouest de la salle de bal), 1853-1856, William Smith. État le 15/5/2001. Auteur de la photo inconnu.



Fig. 61. Entre Braemar et Ballater, Balmoral Castle (détail sur la face sud du château), 1853-1856, William Smith. État le 15/5/2001. Auteur de la photo inconnu.



Fig. 62. Entre Braemar et Ballater, Balmoral Castle (porte cochère), 1853-1856, William Smith. État le 15/5/2001. Auteur de la photo inconnu.



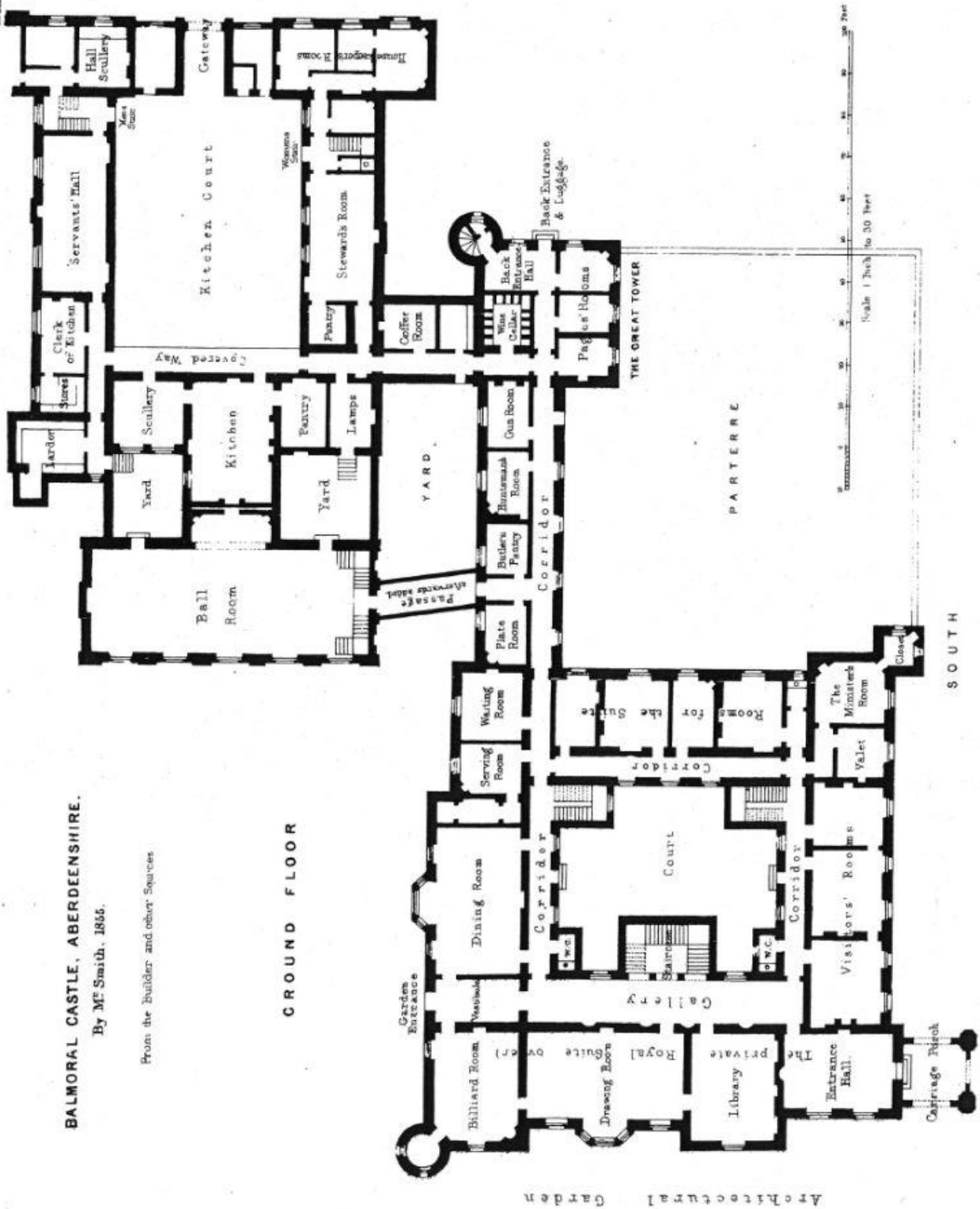
Fig. 63. Entre Braemar et Ballater, Balmoral Castle (bloc de service), 1853-1856, William Smith. État le 17/07/2017. Photo personnelle.

BALMORAL CASTLE, ABERDEENSHIRE.

By Mr Smith, 1855.

From the builder and other sources.

GROUND FLOOR



Architectural
Garden

Fig. 64. Entre Braemar et Ballater, Balmoral Castle (plan de l'édifice), 1853-1856, William Smith. État le 15/5/2001. Auteur de la photo inconnu.



Fig. 65. Entre Braemar et Ballater, Balmoral Castle (vue de l'arrière du château et de la salle de bal depuis le point de vue nord-est), 1853-1856, William Smith. État le 15/5/2001. Auteur de la photo inconnu.



Fig. 66. Glasgow, Seacliff House (vue du sud), 1841, David Bryce. État en 1883. Auteur du cliché RCAHMS.



Fig. 67. Shapinsay, Balfour Castle, 1846-51. David Bryce. Date et auteur du cliché inconnu.

Fig. 68. Angus, Kinnaird Castle, 1854, David Bryce, État en 1880. Auteur du cliché



RCAHMS.



Fig. 69. Renfrewshire, Craigends Castle, 1857, David Bryce, photographie d'une aquarelle. Auteur du cliché RCAHMS.



Fig. 70. Renfrewshire, Craigends Castle, 1857, David Bryce, photographie d'une aquarelle. Auteur du cliché RCAHMS.



Fig. 71. Aberdeenshire, Fyvie, Fyvie Castle, XIII^e siècle-XIX^e siècle, architectes inconnus. État en 1905. Cliché de Harry Bedford Lemere/RCAHMS.

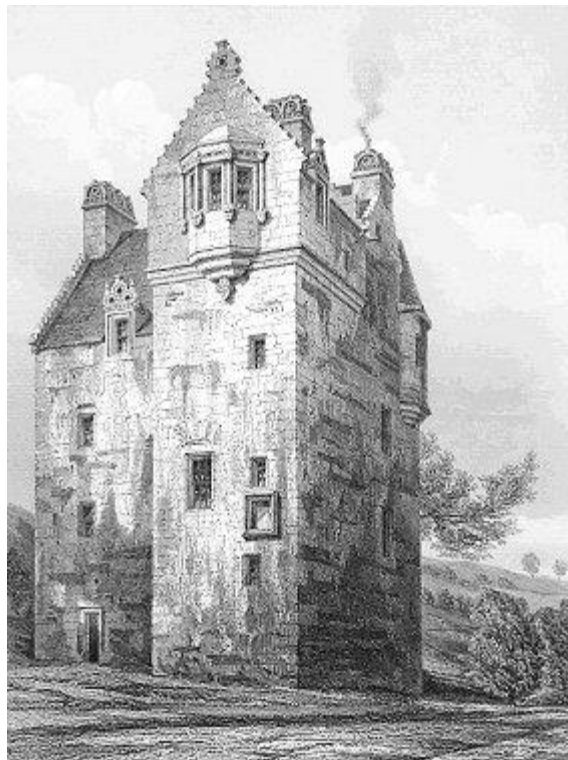


Fig. 72. Robert Billings, Maybole dans le South Ayrshire, Maybole castle, XVI^e siècle.



Fig. 73. Glasgow, Castlemilk, 1864, David Bryce. État en 1976. Auteur de la photo RCAHMS.



Fig. 74. Stirlingshire, Ballikinrain, 1864, David Bryce. Date et auteur de la photo inconnus.



Fig. 75. Blair Atholl, Blair Castle, XIII^e siècle-XIX^e siècle, David Bryce. Date et auteur du cliché inconnu.



Fig. 76. Ballantrae dans l'Ayrshire, Glenapp Castle, 1870, David Bryce. État le 1/5/1993. Auteur du cliché RCAHMS.



Fig. 77. Ballantrae dans l'Ayrshire, Glenapp Castle, 1870, David Bryce. Auteur et date de la photo inconnus.



Fig. 78. Ile d'Arran, Brodick Castle, 1844, Gillespie Graham. État le 24/8/2011. Auteur de la photo RCAHMS.



Fig. 79. Tarbert, Stonefield, 1836, Playfair. Date inconnue. Auteur de la photo RCAHMS.



Fig. 80. Tarbert, Stonefield, 1836, Playfair. Date et auteur de la photo inconnus.



Fig. 81. Huntly, Huntly Castle, XIVe/XVe et XVIe siècle État en 2005. Auteur du cliché RCAHMS.



Fig. 82. Aberdeenshire, Fyvie, Fyvie Castle, XIII^e siècle-XIX^e siècle, architectes inconnus
État le 9/1960. Auteur du cliché RCAHMS.



Fig. 83. Scottish Borders, Jedburgh, Hartrigge House, 1854, David Bryce. Date et auteur de
la photo inconnus.



Fig. 84. East Lothian, Pencaitland, Winton House, 1620/XIX^e siècle, William Wallace et John Paterson. Date de la photo inconnue. Photo de RCAHMS.

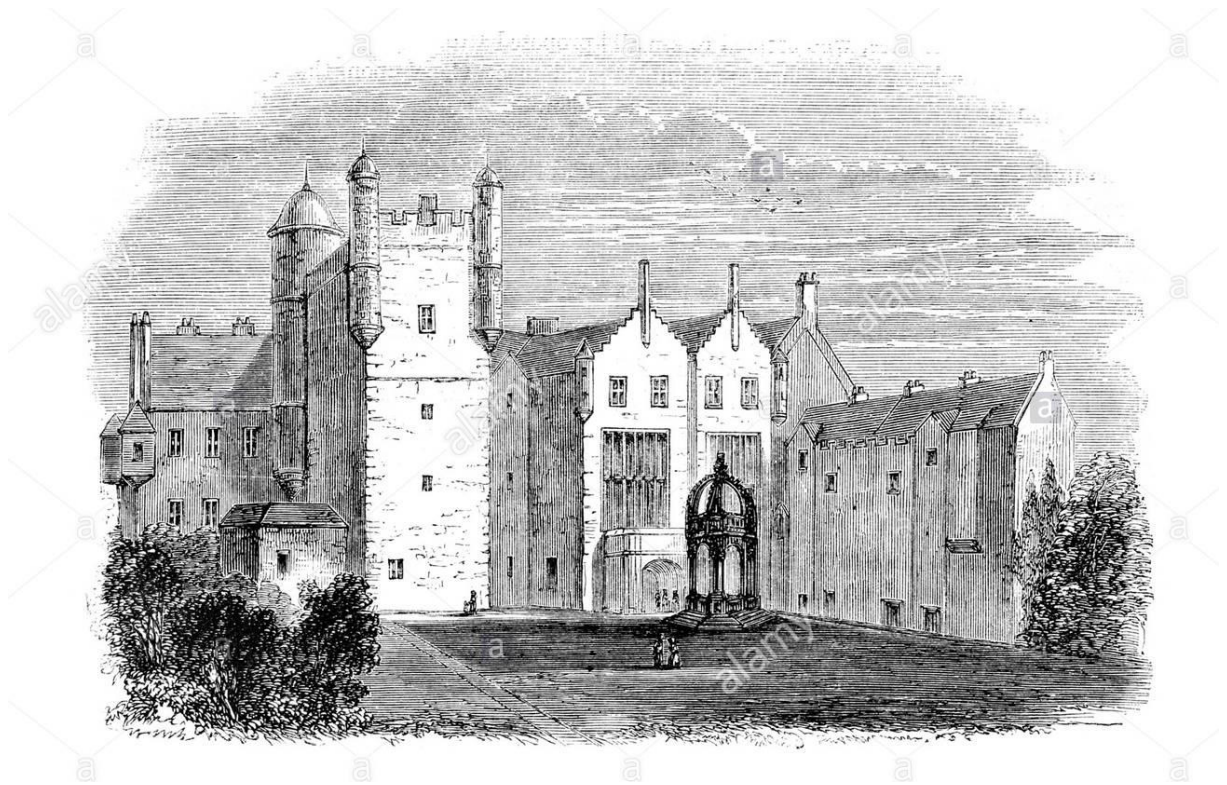


Fig. 85. Musselburgh, Pinkie House, XVI^e s, Date et auteur du cliché inconnu.



Fig. 86. Glasgow, Seacliff House, 1841, David Bryce, Photocopie d'une vieille carte postale.



Fig.87. Callander, Leny House, 1845-46, David Bryce. Etat en 1975.
Photo de Crown Copyright: HES.



Fig. 88. Renfrewshire, Dargavel House, 1849, David Bryce. État le 13/10/2009. Auteur de la photo RCAHMS.



Fig. 89. Mull, Torosay Castle, 1856, David Bryce, État le 1/5/1994. Auteur du cliché RCAHMS.



Fig. 90. Lauder, Thirlestane Castle, 1840-41, David Bryce et Burn, Date et auteur de la photo inconnus.



Fig. 91. Renfrewshire, Broadstone House, 1869, David Bryce, Date et auteur de la photo inconnus.



Fig. 92. Port Glasgow, Newark Castle, XV^e s.-XVI^e siècle, Date et auteur de la photo inconnus.

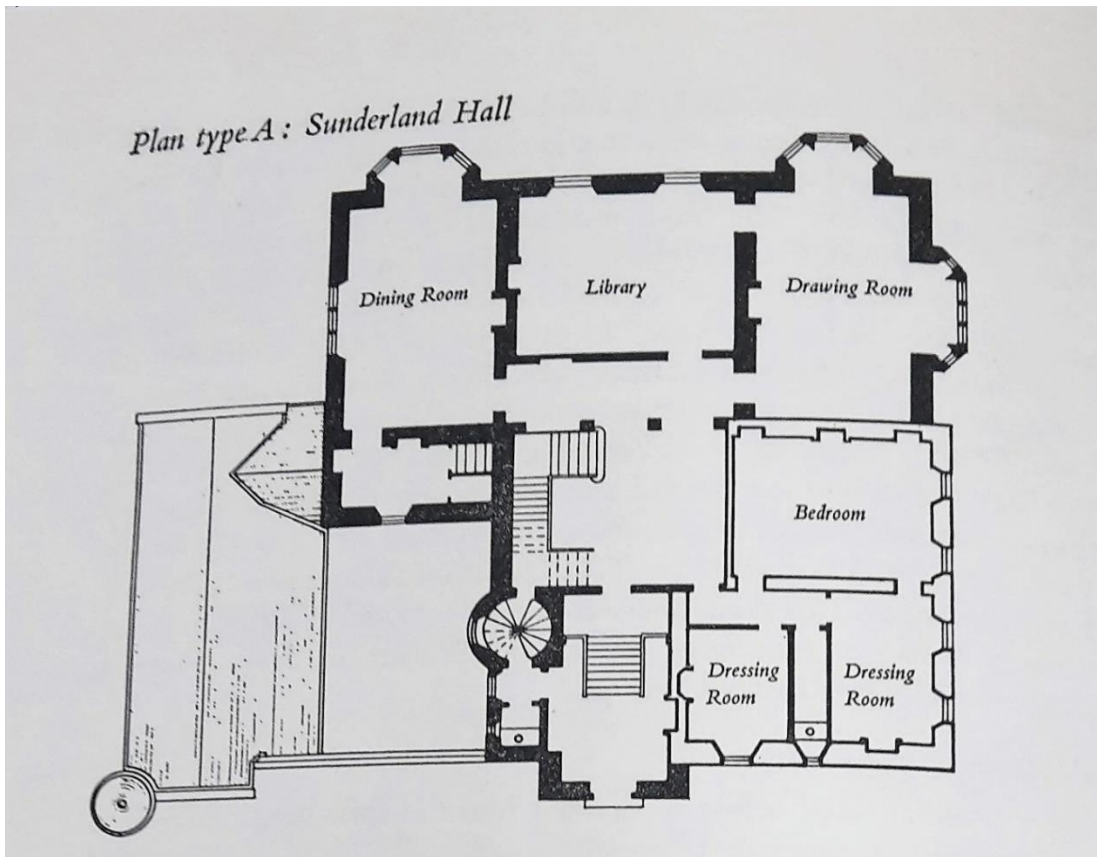


Fig. 93. Plan de type A conçu par David Bryce : Sunderland Hall.

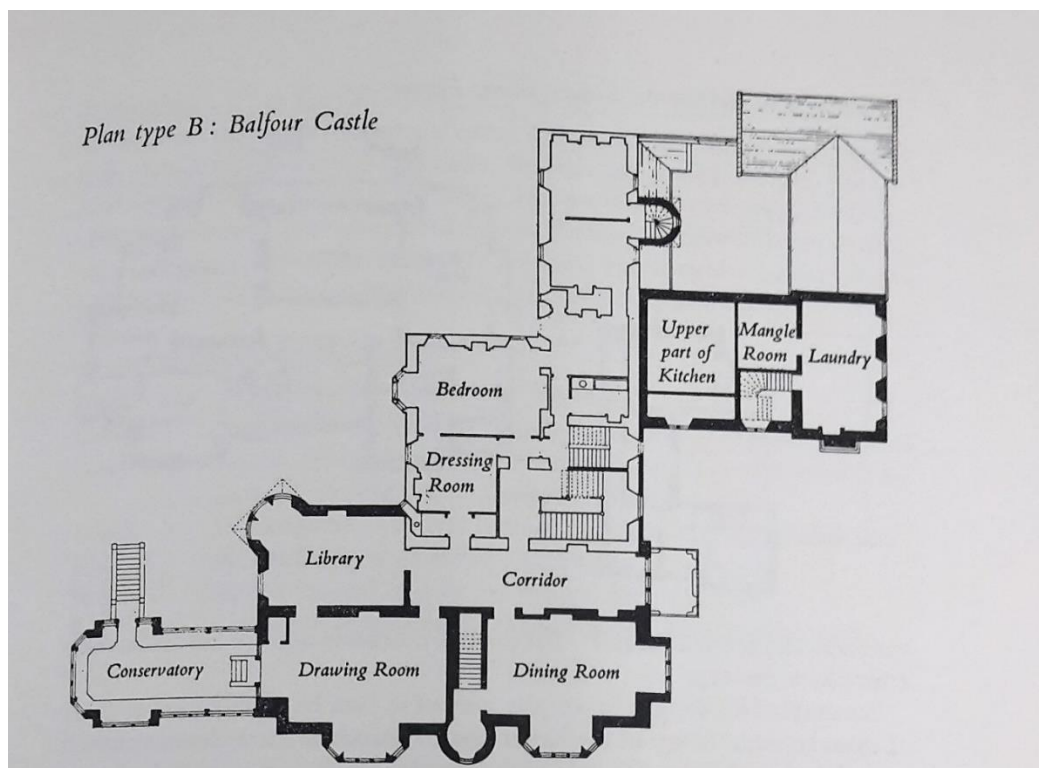


Fig. 94. Plan de type B conçu par Bryce : Balfour Castle.

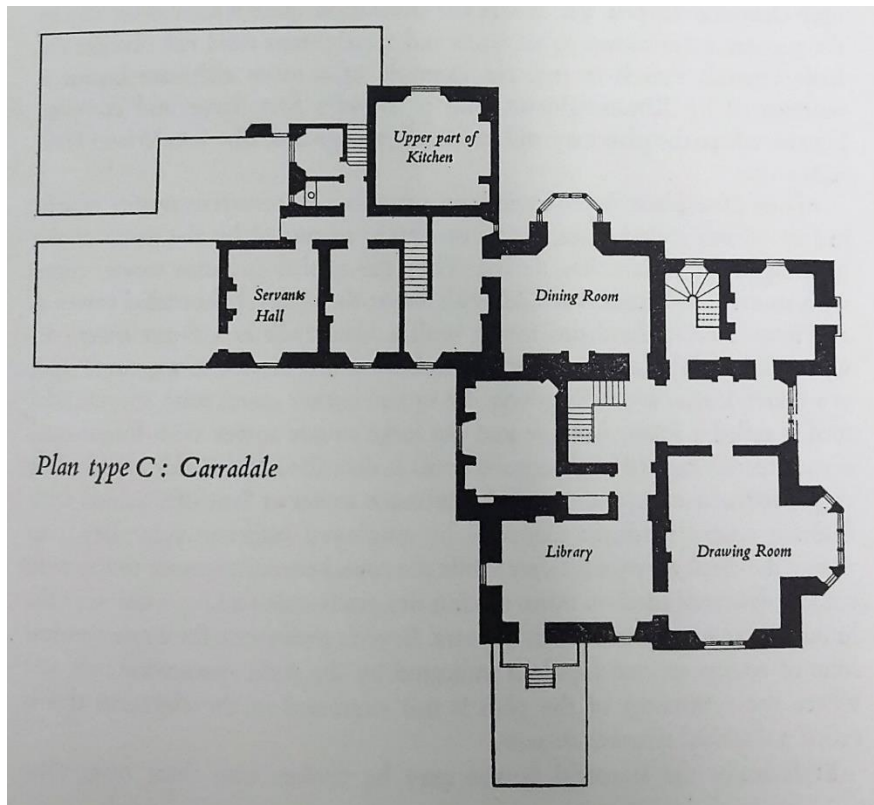


Fig. 95. Plan de type C conçu par David Bryce : Carradale House.

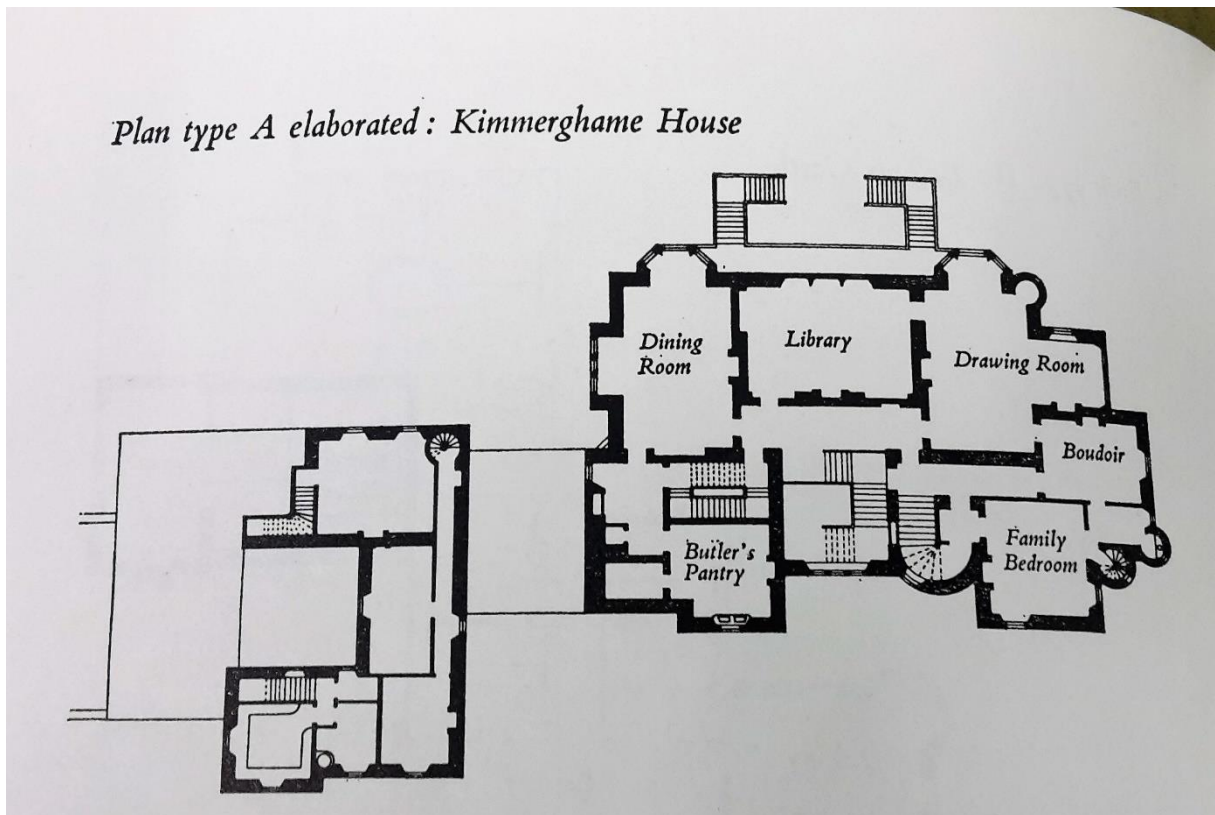


Fig. 96. Plan de type A amélioré par certaines modifications réalisées par Bryce pour Kimmerghame House.



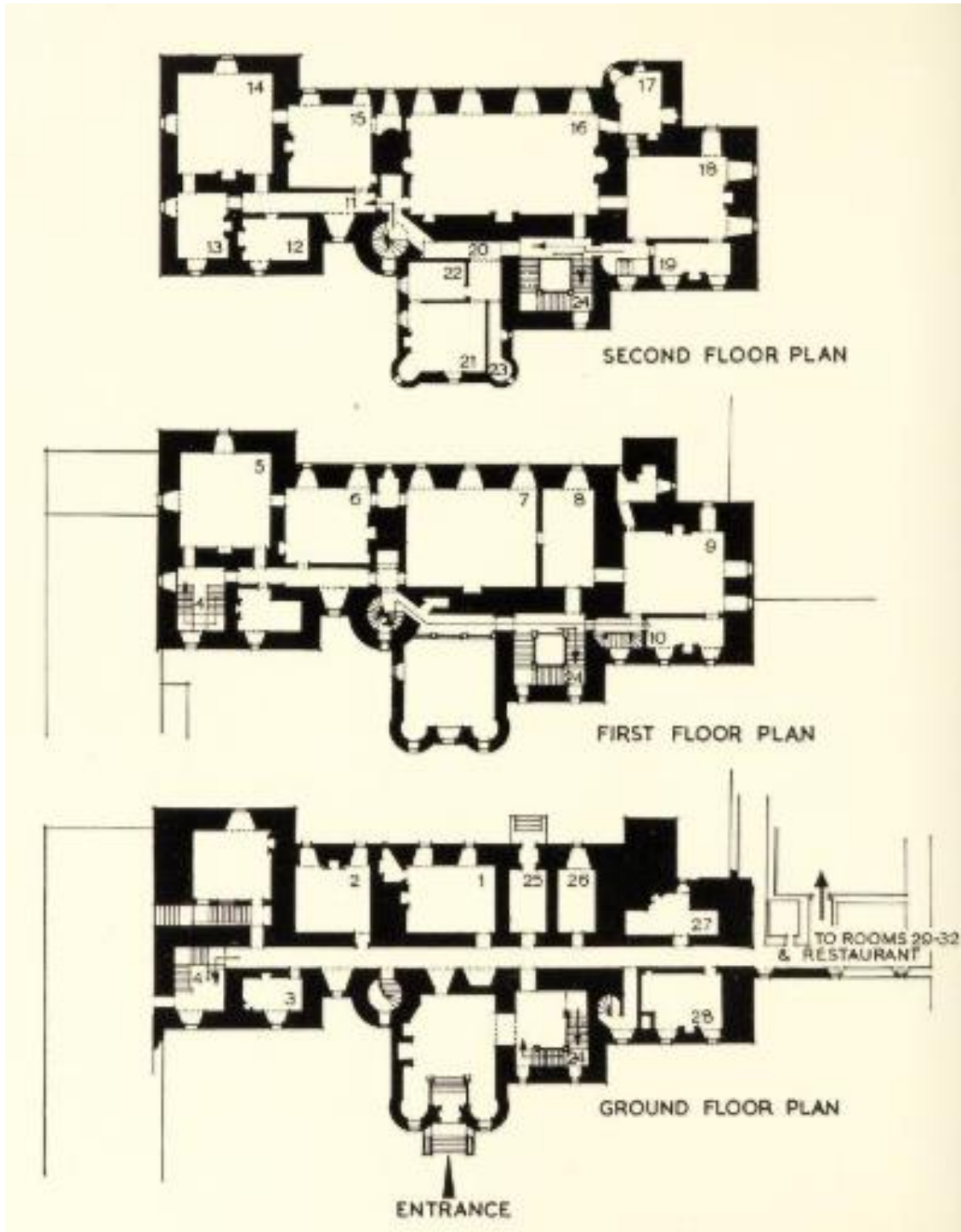
Fig. 97. Perthshire, Pitlochry, Blair Castle, David Bryce. État le 02/08/2012. Photo de RCAHMS.



Fig. 98. Perthshire, Pitlochry, Blair Castle, James Winter, XVIII^e siècle. Auteur de la photo inconnu.



Fig. 99. Perthshire, Pitlochry, Blair Castle, David Bryce. Etat le 09/08/2009. Photo de Guillaume Piolle.



Légende

Hall d'entrée

1. The Stewart Room
2. Earl John's Room
3. The Guard Room
4. The Picture Staircase
5. The Small Drawing Room
6. The Tea Room
7. The Dining Room
8. The Ante-Room
9. The Blue Bedroom
10. The Blue Dressing Room
11. The 4th Duke's Corridor
12. The Book Room
13. The Derby Dressing Room
14. The Derby Room
15. The Red Bedroom
16. The Drawing Room
17. The Tullibardine Room
18. The Tapestry Room
19. The Tapestry Dressing Room
20. The Glenlyon Lobby
21. The Banvie Room
22. The Banvie Dressing Room
23. The Banvie Turret
24. The Front Staircase
25. The Terrace Room
26. The Sword Room
27. The Treasure Room
28. The Old Scots Room
29. The Natural History Museum
30. The Ballroom
31. The Chine Room
32. The Costume Room

Fig. 100. Plan au sol du rez-de-chaussée, premier et second étage du château de Blair.

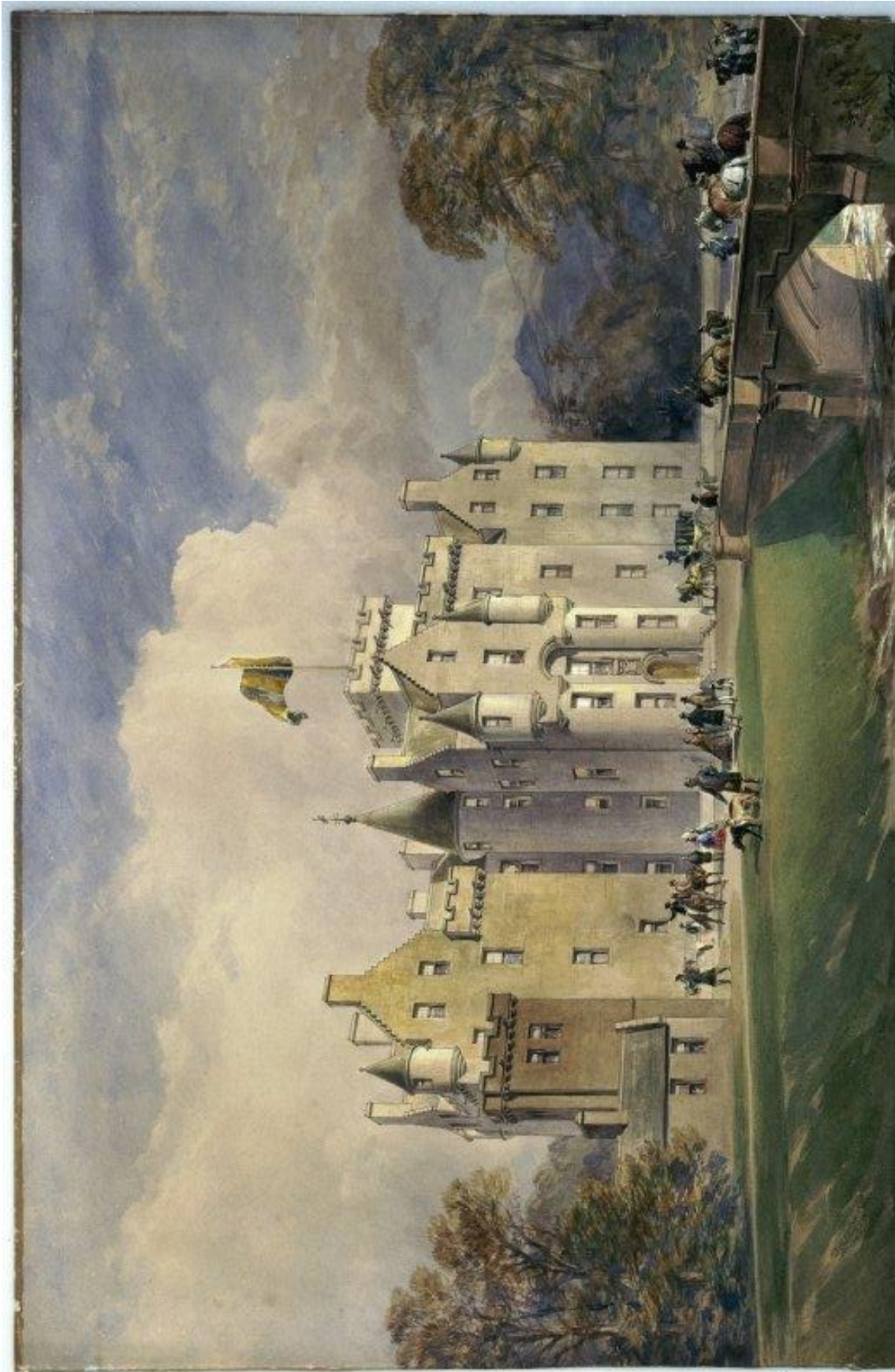


Fig. 101. Perthshire, Pitlochry, Blair Castle, David Bryce. État en 1869. Cliché RCAHMS d'une vue après les modifications de Bryce.



Fig. 102. Perthshire, Pitlochry, Blair Castle, David Bryce. État en 1962. Photo de RCAHMS.



Fig. 103. Perthshire, Pitlochry, Blair Castle, David Bryce. État en 2005. Photo de David Monniaux.



Fig. 104. Perthshire, Pitlochry, Blair Castle, David Bryce. Date inconnue. Photo de Nigel cole.



Fig. 105. Perthshire, Pitlochry, Blair Castle, David Bryce. Date et auteur de la photo inconnus.



Fig. 106. Perthshire, Pitlochry, Blair Castle, David Bryce. Date et auteur de la photo inconnus.



Fig. 107. Perthshire, Pitlochry, Blair Castle, David Bryce. Etat le 04/07/2014. Photo personnelle.



Fig. 108. Perthshire, Pitlochry, Blair Castle (hall d'entrée), David Bryce. État le 28/01/2004. Photo de Crown Copyright : HES.



Fig. 109. Robert Billings, *Fyvie Castle*. 1845-52. Gravure, dim. inconnues.

Tables et sources des illustrations

Fig. 1. Carte Google dont les marqueurs indiquent la position du château de Balmoral, de Blair et de Dunrobin.

Google, Google my maps, création d'une carte de l'Écosse avec une mise en avant des châteaux étudiés (Château de Balmoral, de Blair et de Dunrobin), (01/08/2018).

p. 3.

Fig. 2. William Williams, *Oxonia Depicta. The Ralph Agas bird's eye view of 1538* (Oxford Castle – vue du nord)., 1733.

R. HIGHAM, «*Shell-keeps revisited: the bailey on the motte?* » dans *Castles Studies Group*, 2017, [<http://www.castlestudiesgroup.org.uk/page131.html>], (20/07/2018).

p. 4.

Fig. 3. Perth et Kinross, Kinross House (vue du sud-est), 1685-1690, William Bruce. État le 06/1961. Photo de Tom Scott/RCAHMS.

« Kinross House » dans *Canmore*, [<https://canmore.org.uk/file/image/1244035>], (30/07/2018).

p. 4.

Fig. 4. West Lothian, Abercorn, Hopetoun House, 1690–1701, William Bruce. État le 06/1961. Photo de Tom Scott/RCAHMS.

« Galleries » dans *Hopetoun A Lasting Impression*, [<http://hopetoun.co.uk/wp-hopetoun-house/wp-content/uploads/Hopetoun-House.gif>], (30/07/2018).

p. 5.

Fig. 5. Glasgow, Tollcross House (vue du nord-ouest), 1848, David Bryce. État le 13/10/1993. Photo de RCAHMS.

« Tollcross House » dans *Canmore*, [<https://canmore.org.uk/file/image/1021275>], (30/07/2018).

p. 5.

Fig. 6. Melrose, Abbotsford House (vue du sud), 1817-23, William Atkinson. État en 1885. Cliché de Alexander A. Inglis.

« Abbotsford House » dans *Canmore*, [<https://canmore.org.uk/file/image/1245633>], (30/07/2018).

p. 6.

Fig. 7. Melrose, Abbotsford House, 1817-23, William Atkinson. État le 01/09/1999. Photo de RCAHMS.

« View of house from West.. » dans *Canmore*, [<https://canmore.org.uk/file/image/684850>], (26/07/2018).

p. 6.

Fig. 8. Melrose, Abbotsford House, 1817-23, William Atkinson. État en 1880. Photo de RCAHMS.

« Interior-general view of Entrance Hall showing armoury and fireplace. Digital image of B/66457. » dans *Canmore*, [<https://canmore.org.uk/file/image/702476>], (26/07/2018)

p. 7.

Fig. 9. Forme des « maisons-tours » : le plan rectangulaire et les variations du plan en L.
Schéma personnel réalisé d'après les plans dans : S. REID, *Castles and Tower Houses of the Scottish Clans 1450-1650*, Oxford, Osprey, 2006, p. 16.

p. 7.

Fig. 10. Forme des « maisons-tours » : le plan en Z.
Schéma personnel réalisé d'après les plans dans : S. REID, *Castles and Tower Houses of the Scottish Clans 1450-1650*, Oxford, Osprey, 2006, p. 17.

p. 8.

Fig. 11. Inverurie, Castle Fraser (vue du sud), 1450, état le 20/04/1994. Cliché de RCAHMS.
« Castle Fraser », dans *Canmore*, [<https://canmore.org.uk/file/image/753748>], (23/07/2018).

p. 8.

Fig. 12. Aberdeenshire, Leochel-cushnie, Craigievar Castle (vue du sud), 1610-1826, John Smith, état en 1973. Cliché de RCAHMS.
« Craigievar Castle », dans *Canmore*, [<https://canmore.org.uk/file/image/357706>], (23/07/2018).

p. 9.

Fig. 13. Fife, Falkland Palace, XVI^e siècle, Nicholas Roy et coll., état en 1840. Cliché de RCAHMS d'une gravure de John Swan et James Stewart.
« Falkland Palace », dans *Canmore*, [<https://canmore.org.uk/file/image/1258629>], (25/07/2018).

p. 10.

Fig. 14. North Lanarkshire, Dalzell House (vue du sud), 1859, Robert Billings, état en 1886.
Photo de John Fleming/RCAHMS.
« Dalzell House », dans *Canmore*, [<https://canmore.org.uk/file/image/1243770>], (10/08/2018).

p. 10.

Fig. 15. Inverclyde, Wemyss Castle, 1860, Robert Billings, état en 1889. Photo de T. et R. Annan et fils et A. H. Millar/Courtesy of HES.
« Wemyss Castle », dans *Canmore*, [<https://canmore.org.uk/file/image/1551397>], (10/08/2018).

p. 11.

Fig. 16. Tarbert, Stonefield Castle, 1836, William Henry Playfair, Date non mentionnée.
Photo de RCAHMS.
« Stonefield Castle » dans *Canmore*, [<https://canmore.org.uk/collection/558838>], (23/06/2018).

p. 11.

Fig.17. Golspie, Dunrobin Castle (vue aérienne depuis le nord-est), 1845-1851/XX^e siècle, Charles Barry et Robert Lorimer, état le 4/06/1997. Photos de RCAHMS Aerial Photography.
« Dunrobin Castle » dans *Canmore*, [<https://canmore.org.uk/file/image/1676759>], (05/07/2018).

p. 12.

Fig. 18. Golspie, Dunrobin Castle, 1845-1851/XX^e siècle, Charles Barry et Robert Lorimer. État le 11/1963. Photo de RCAHMS.
« Dunrobin Castle » dans *Canmore*, [<https://canmore.org.uk/file/image/951776>], (05/07/2018).

p. 13.

Fig. 19. Golspie, Dunrobin Castle (plan du rez-de-chaussée), XVIII^e siècle, James McLeran. D. MACGIBBON et T. ROSS, *The Castellated and domestic architecture of Scotland: from the twelfth to the eighteenth century*, Edimbourg, Mercat Press, 1977, p. 302.

p. 14.

Fig. 20. Golspie, Dunrobin Castle (plan du premier étage), XVIII^e siècle, James McLeran. D. MACGIBBON et T. ROSS, *The Castellated and domestic architecture of Scotland: from the twelfth to the eighteenth century*, Edimbourg, Mercat Press, 1977, p. 305.

p. 14.

Fig. 21. Golspie, Dunrobin Castle (plan avec les modifications souhaitées du XVIII^e siècle), XVIII^e siècle, James McLeran.
J. GRIFFORD, «The Duchess-Countess of Sutherland and Dunrobin Castle», dans I. GOW et A. J. ROWAN, *Scottish country houses: 1600–1914*, Edimbourg, Edinburgh University Press, 1995, p 250.

p. 15.

Fig. 22. Golspie, Dunrobin Castle, XVIII^e siècle, James McLeran. D. MACGIBBON et T. ROSS, *The Castellated and domestic architecture of Scotland: from the twelfth to the eighteenth century*, Edimbourg, Mercat Press, 1977, p. 304.

p. 16.

Fig. 23. Golspie, Dunrobin Castle, 1845-1851/XX^e siècle, Charles Barry et Robert Lorimer. État le 23/10/2017, Photos de Zoe Ballantine pour *l'Historic Environment Scotland*.
« Dunrobin Castle » dans *Canmore*, [<https://canmore.org.uk/file/image/1676742>], (05/07/2018).

p. 17.

Fig. 24. Golspie, Dunrobin Castle (vue du sud-est), 1845-1851/XX^e siècle, Charles Barry et Robert Lorimer. État en 1972. Photos de RCAHMS.
« Dunrobin Castle » dans *Canmore*, [<https://canmore.org.uk/collection/693032>], (05/07/2018).

p. 17.

Fig. 25. Golspie, Dunrobin Castle (vue du sud), 1845-1851/XX^e siècle, Charles Barry et Robert Lorimer. Etat le 05/07/2014. Photo personnelle.

p. 18.

Fig. 26. Golspie, Dunrobin Castle, 1845-1851/XX^e siècle, Charles Barry et Robert Lorimer. État le 01/01/2000. Photos de Rob.
« Best of Rob » dans *Flickr*, [<https://www.flickr.com/photos/97924400@N00/9844184326>], (05/07/2018).

p. 18.

Fig. 27. Golspie, Dunrobin Castle (vue depuis le nord), 1845-1851/XX^e siècle, Charles Barry et Robert Lorimer, auteur et date de la photo inconnus
« Dunrobin Castle » dans *Stravaiging Around Scotland*, 2018,
[<http://www.stravaiging.com/history/castle/dunrobin-castle>], (05/07/2018).

p. 19.

Fig. 28. Golspie, Dunrobin Castle (vue du sud), 1845-1851/XX^e siècle, Charles Barry et Robert Lorimer. État le 05/07/2014. Photo personnelle.

p. 19.

Fig. 29. Golspie, Dunrobin Castle, 1845-1851/XX^e siècle, Charles Barry et Robert Lorimer, auteur et date de la photo inconnus.

« Dunrobin Castle » dans *Pinterest*,
[<https://www.pinterest.com/pin/441775044672720400/?lp=true>], (31/07/2018).

p. 20.

Fig. 30. Golspie, Dunrobin Castle (vue depuis le nord), 1845-1851/XX^e siècle, Charles Barry et Robert Lorimer. État le 23/10/2017. Photos de Zoe Ballantine pour *l'Historic Environment Scotland*.

« Dunrobin Castle » dans *Canmore*, [<https://canmore.org.uk/file/image/1589207>],
(05/07/2018).

p. 20.

Fig. 31. Golspie, Dunrobin Castle (vue depuis le nord), 1845-1851/XX^e siècle, Charles Barry et Robert Lorimer. État en 1920. Photos de RCAHMS.

« Dunrobin Castle » dans *Canmore*, [<https://canmore.org.uk/file/image/686521>],
(05/07/2018).

p. 21.

Fig. 32. Golspie, Dunrobin Castle (vue depuis le nord), 1845-1851/XX^e siècle, Charles Barry et Robert Lorimer. Date inconnue. Photo de Yannik.

« Dunrobin Castle » dans *Pinterest*,
[<https://www.pinterest.com/pin/92042386112782721/?lp=true>], (31/07/2018).

p. 22.

Fig. 33. Golspie, Dunrobin Castle (hall d'entrée), 1845-1851/XX^e siècle, Charles Barry et Robert Lorimer. Date et auteur du cliché inconnu.

« Gallery » dans *Dunrobin Castle*, [<http://www.dunrobincastle.co.uk/gallery.html>],
(05/08/2018).

p. 23.

Fig. 34. Golspie, Dunrobin Castle (tête de chat), 1845-1851/XX^e siècle, Charles Barry et Robert Lorimer. Date et auteur du cliché inconnu.

« Dunrobin Castle » dans *Stravaiging Around Scotland*, 2018,
[<http://www.stravaiging.com/history/castle/dunrobin-castle>], (05/07/2018).

p. 24.

Fig. 35. Blason de la famille des Sutherland.

« Sutherland Clan » dans *Scots Connection*,
[https://www.scotsconnection.com/clan_crests/sutherland.htm], (05/08/2018).

p. 24.

Fig. 36. Golspie, Dunrobin Castle, 1845-1851/XX^e siècle, Charles Barry et Robert Lorimer. Date et auteur du cliché inconnu.

« Gallery » dans *Dunrobin Castle*, [<http://www.dunrobincastle.co.uk/gallery.html>], (05/08/2018).

p. 25.

Fig. 37. Golspie, Dunrobin Castle, 1845-1851/XX^e siècle, Charles Barry et Robert Lorimer. État le 23/10/2017. Photo de Zoe Ballantine/Historic Environment Scotland.

« Dunrobin Castle » dans *Canmore*, [<https://canmore.org.uk/collection/1589208>], (31/07/2018).

p. 26.

Fig. 38. Golspie, Dunrobin Castle, 1845-1851/XX^e siècle, Charles Barry et Robert Lorimer. État le 23/10/2017. Photo de Zoe Ballantine/Historic Environment Scotland.

« Dunrobin Castle » dans *Canmore*, [<https://canmore.org.uk/file/image/1589213>], (31/07/2018).

p. 26.

Fig. 39. Golspie, Dunrobin Castle (plan au sol du premier étage), 1845-1851/XX^e siècle, Charles Barry et Robert Lorimer. Date et auteur du cliché inconnus.

J. GRIFFORD, «The Duchess-Countess of Sutherland and Dunrobin Castle», dans I. GOW et A. J. ROWAN, *Scottish country houses: 1600–1914*, Edimbourg, Edinburgh University Press, 1995, p. 573.

p. 27.

Fig. 40. Golspie, Dunrobin Castle (photo aérienne), 1845-1851/XX^e siècle, Charles Barry et Robert Lorimer. Date inconnue. Photos de RCAHMS.

« Dunrobin Castle » dans *Canmore*, [<https://canmore.org.uk/collection/503687>], (31/07/2018).

p. 28.

Fig. 41. Golspie, Dunrobin Castle (vue du nord), 1845-1851/XX^e siècle, Charles Barry et Robert Lorimer. Date et auteur du cliché inconnu.

« Gallery » dans *Dunrobin Castle*, [<http://www.dunrobincastle.co.uk/gallery.html>], (05/08/2018).

p. 29.

Fig. 42. Angus, Colliston Castle, 1553. État le 22/07/1957. Photo de Gordon Forbes/Crown Copyright: HE.

« Colliston Castle » dans *Canmore*, [<https://canmore.org.uk/collection/1553322>], (31/07/2018).

p. 29.

Fig. 43. Indre-et-Loire, Château d'Azay-le-rideau, XVI^e siècle. Date inconnue. Photo de Léonard de Serres.

« Crédits Photo » dans *Centre des Monuments Nationaux*, 2018, [<http://www.azay-le-rideau.fr/credits>], (05/08/2018).

p. 30.

Fig. 44. Indre-et-Loire, Château de Chenonceaux, XVI^e siècle. Date et auteur de la photo inconnus.

« Château de Chenonceaux » dans *Visite au château*, [<http://www.visite-auchateau.com/chenonceau.htm>], (05/08/2018).

p. 30.

Fig. 45. Angus, Kinnaird Castle, 1854, David Bryce, État le 08/10/2008. Photo de Crown Copyright : HES.

« Kinnaird Castle » dans *Canmore*, [<https://canmore.org.uk/collection/1123561>], (31/07/2018).

p. 31.

Fig. 46. Entre Braemar et Ballater, Balmoral Castle (vue aérienne), 1853-1856, William Smith. État le 4/10/2012. Auteur de la photo inconnu.

« Balmoral Castle » dans *Canmore*, [<https://canmore.org.uk/file/image/1201458>], (05/05/2018).

p. 31.

Fig. 47. James Giles, Balmoral: William Smith's design for the north-west front of the new castle, 1853. Aquarelle, 50.5 x 70cm.

G. TYACK, «Victoria & Albert, Art & Love: Osborne and Balmoral», dans *Royal Collection Trust*,

[<https://www.royalcollection.org.uk/sites/default/files/V%20and%20A%20Art%20and%20Love%20%28Tyack%29.pdf>], (05/04/2018).

p. 32.

Fig. 48. M. Bouquet, Balmoral Old Castle. 1850.

« Balmoral Old Castle » dans *Canmore*, [<https://canmore.org.uk/collection/976945>], (30/03/2018).

p. 32.

Fig. 49. Entre Braemar et Ballater, Balmoral Castle, 1853-1856, John Smith, vue du sud avec la tour du XVII^e siècle et des additions réalisées par John Smith pour Sir Robert Gordon. État en 1854. Auteur de la photo inconnu.

G. TYACK, «Victoria & Albert, Art & Love: Osborne and Balmoral», dans *Royal Collection Trust*,

[<https://www.royalcollection.org.uk/sites/default/files/V%20and%20A%20Art%20and%20Love%20%28Tyack%29.pdf>], (05/04/2018).

p. 33.

Fig. 50. Entre Braemar et Ballater, Balmoral Castle (vue de l'est), 1853-1856, William Smith, vue de la tour et d'une partie des bâtiments. État en 1860. Auteur de la photo inconnu.

« Balmoral Castle » dans *Canmore*, [<https://canmore.org.uk/collection/775929>], (30/03/2018).

p. 33.

Fig. 51. Entre Braemar et Ballater, Balmoral Castle (vue du sud-ouest), 1853-1856, William Smith. État vers 1880. Auteur de la photo inconnu.

« Balmoral Castle » dans *Canmore*, [<https://canmore.org.uk/collection/1240839>], (30/03/2018).

p. 34.

Fig. 52. Carte avec une vue aérienne du domaine de Balmoral Castle. Cette carte permettant de voir l'emplacement de l'ancien château de Balmoral (symbolisé par le point rouge) par rapport au château actuel.

« Sites » dans *Canmore*, [https://canmore.org.uk/site/search/result?NUMLINK=31162&view=map], (04/04/2018).
p. 34.

Fig. 53. Entre Braemar et Ballater, Balmoral Castle (vue aérienne), 1853-1856, William Smith. État le 4/10/2012. Auteur de la photo inconnu.

« Balmoral Castle » dans *Canmore*, [https://canmore.org.uk/collection/1313895], (30/03/2018).
p. 35.

Fig. 54. Entre Braemar et Ballater, Balmoral Castle (vue de la tour), 1853-1856, William Smith. Auteur et date de la photo inconnus.

«Royal Deeside» dans *The doric columns*, [http://www.mcjazz.f2s.com/RoyalDeeside.htm], (05/05/2018).
p. 36.

Fig. 55. Entre Braemar et Ballater, Balmoral Castle (vue de la tour), 1853-1856, William Smith. État le 15/07/2017. Photo personnelle.

p. 37.

Fig. 56. Entre Braemar et Ballater, Balmoral Castle (vue d'une aile), 1853-1856, William Smith. Date inconnue. Photo de Selena.

« Balmoral Castle » dans *Selenatheplaces*, [http://www.selenatheplaces.com/2015/02/balmoral-castle-scotland.html], (04/04/2018).
p. 38.

Fig. 57. Entre Braemar et Ballater, Balmoral Castle (vue du sud), 1853-1856, William Smith. État le 15/5/2001. Auteur de la photo inconnu.

« Royal Residences: Balmoral Castle » dans *The home of the Royal Family*, [https://www.royal.uk/royal-residences-balmoral-castle], (04/04/2018).
p. 38.

Fig. 58. Entre Braemar et Ballater, Balmoral Castle, 1853-1856, William Smith. État le 17/07/2017. Photo personnelle.

p. 39.

Fig. 59. Entre Braemar et Ballater, Balmoral Castle, 1853-1856, William Smith. État en 1958. Auteur de la photo inconnu.

« Balmoral Castle » dans *Canmore*, [https://canmore.org.uk/collection/1268453], (30/03/2018).
p. 39.

Fig. 60. Entre Braemar et Ballater, Balmoral Castle (détail d'un bas-relief réalisé sur la façade ouest de la salle de bal), 1853-1856, William Smith. État le 15/5/2001. Auteur de la photo inconnu.

« Balmoral Castle » dans *Canmore*, [https://canmore.org.uk/collection/1201491], (30/03/2018).
p. 40.

Fig. 61. Entre Braemar et Ballater, Balmoral Castle (détail sur la face sud du château), 1853-1856, William Smith. État le 15/5/2001. Auteur de la photo inconnu.
« Balmoral Castle » dans *Canmore*, [<https://canmore.org.uk/collection/1201492>], (30/03/2018).

p. 41.

Fig. 62. Entre Braemar et Ballater, Balmoral Castle (porte cochère), 1853-1856, William Smith. État le 15/5/2001. Auteur de la photo inconnu.
« Balmoral Castle » dans *Pinterest*, [<https://www.pinterest.com/pin/464785624014886907/?lp=true>], (30/04/2018).

p. 42.

Fig. 63. Entre Braemar et Ballater, Balmoral Castle (bloc de service), 1853-1856, William Smith. État le 17/07/2017. Photo personnelle.

p. 43.

Fig. 64. Entre Braemar et Ballater, Balmoral Castle (plan de l'édifice), 1853-1856, William Smith. État le 15/5/2001. Auteur de la photo inconnu.
R. W. CLARK, *Balmoral : Queen Victoria's Highland Home*, Londres, Thames and Hudson, 1981, p. 53.

p. 44.

Fig. 65. Entre Braemar et Ballater, Balmoral Castle (vue de l'arrière du château et de la salle de bal depuis le point de vue nord-est), 1853-1856, William Smith. État le 15/5/2001. Auteur de la photo inconnu.
« Balmoral Castle » dans *Canmore*, [<https://canmore.org.uk/collection/1201443>], (30/03/2018).

p. 45.

Fig. 66. Glasgow, Seacliff House (vue du sud), 1841, David Bryce. État en 1883. Auteur du cliché RCAHMS.
« Seacliff House » dans *Canmore*, [<https://canmore.org.uk/site/70268/seacliff-house?display=collection>], (23/06/2018).

p. 45.

Fig. 67. Shapinsay, Balfour Castle, 1846-51. David Bryce. Date et auteur du cliché inconnu.
« Balfour Castle » dans *Undiscovered Scotland*, [<https://www.undiscoveredscotland.co.uk/shapinsay/balfourcastle/index.html>], (23/06/2018).

p. 46.

Fig. 68. Angus, Kinnaird Castle, 1854, David Bryce, État en 1880. Auteur du cliché RCAHMS.
« Kinnaird Castle » dans *Canmore*, [<https://canmore.org.uk/collection/1232194>], (23/06/2018).

p. 46.

Fig. 69. Renfrewshire, Craigends Castle, 1857, David Bryce, photographie d'une aquarelle. Auteur du cliché RCAHMS.

« Craighends Castle » dans *Canmore*, [<https://canmore.org.uk/collection/1502895>], (23/06/2018).

p. 47.

Fig. 70. Renfrewshire, Craighends Castle, 1857, David Bryce, photographie d'une aquarelle. Auteur du cliché RCAHMS.

« Craighends Castle » dans *Canmore*, [<https://canmore.org.uk/file/image/358166>], (23/06/2018).

p. 47.

Fig. 71. Aberdeenshire, Fyvie, Fyvie Castle, XIII^e siècle-XIX^e siècle, architectes inconnus, État en 1905. Cliché de Harry Bedford Lemere/RCAHMS.

« Fyvie Castle », dans *Canmore*, [<https://canmore.org.uk/file/image/695340>], (01/08/2018).

p. 48.

Fig. 72. Robert Billings, Maybole dans le South Ayrshire, Maybole castle, XVI^esiècle

« Maybole Castle » dans *Maybole*, [<http://www.maybole.org/places/maybolecastle/>], (23/06/2018).

p. 48.

Fig. 73. Glasgow, Castlemilk, 1864, David Bryce. État en 1976. Auteur de la photo RCAHMS. « Castlemilk House » dans *Canmore*, [<https://canmore.org.uk/site/44894/glasgow-castlemilk-house?display=collection&GROUPECATEGORY=5>], (23/06/2018).

p. 49.

Fig. 74. Stirlingshire, Ballikinrain, 1864, David Bryce. Date et auteur de la photo inconnus.

« Old Photographs Ballikinrain Castle Scotland » dans *Tour Scotland Photographs*, [<http://tour-scotland-photographs.blogspot.com/2014/04/old-photograph-ballikinrain-castle.html>], (23/06/2018).

p. 49.

Fig. 75. Blair Atholl, Blair Castle, XIII^e siècle-XIX^e siècle, David Bryce, Date et auteur du cliché inconnu.

« Blair Castle » dans *Art Fund*, 2018, [<https://www.artfund.org/whats-on/museums-and-galleries/blair-castle>], (12/08/2018).

p. 50.

Fig. 76. Ballantrae dans l'Ayrshire, Glenapp Castle, 1870, David Bryce. État le 1/5/1993. Auteur du cliché RCAHMS.

« Glenapp Castle » dans *Canmore*, [<https://canmore.org.uk/collection/1274193>], (23/06/2018).

p. 50.

Fig. 77. Ballantrae dans l'Ayrshire, Glenapp Castle, 1870, David Bryce. Auteur et date de la photo inconnus.

« Scottish Castle Breaks » dans *Celticcastles*, [<https://www.celticcastles.com/inspiration/scottish-castle-breaks/>], (11/08/2018).

p. 51.

Fig. 78. Ile d'Arran, Brodick Castle, 1844, Gillespie Graham. État le 24/8/2011. Auteur de la photo RCAHMS.

« Bordick Castle » dans *Canmore*, [<https://canmore.org.uk/collection/1245144>], (23/06/2018).

p. 52.

Fig. 79. Tarbert, Stonefield, 1836, Playfair. Date inconnue. Auteur de la photo RCAHMS.

« Stonefield Castle » dans *Canmore*, [<https://canmore.org.uk/collection/558838>], (23/06/2018).

p. 52.

Fig. 80. Tarbert, Stonefield, 1836, Playfair. Date et auteur de la photo inconnus.

« Stonefield Castle » dans *Pinterest*, [<https://i.pinimg.com/originals/4f/d1/ff/4fd1ff0e88fe34e3c1be1457a8bea27e.jpg>], (11/08/2018).

p. 53.

Fig. 81. Huntly, Huntly Castle, XIVe/XVe et XVIe siècle État en 2005. Auteur du cliché RCAHMS.

« Huntly Castle » dans *Canmore*, [<https://canmore.org.uk/collection/1002182>], (23/06/2018).

p. 53.

Fig. 82. Aberdeenshire, Fyvie, Fyvie Castle, XIII^e siècle-XIX^e siècle, architectes inconnus État le 9/1960. Auteur du cliché RCAHMS.

« Fyvie Castle » dans *Canmore*, [<https://canmore.org.uk/site/41650/maybole-2-4-high-street-the-castle>], (23/06/2018).

p. 54.

Fig. 83. Scottish Borders, Jedburgh, Hartrigge House, 1854, David Bryce. Date et auteur de la photo inconnus.

« Hartrigge House Stables and Walled Garden » dans *British Listed Buildings*, [<https://britishlistedbuildings.co.uk/200346503-hartrigge-house-stables-and-walled-garden-jedburgh-and-district-ward/photos/39678#.W3BQT9IzbiU>], (11/08/2018).

p. 54.

Fig. 84. East Lothian, Pencaitland, Winton House, 1620/XIX^e siècle, William Wallace et John Paterson. Date de la photo inconnue. Photo de RCAHMS.

« Winton House » dans *Canmore*, [<https://canmore.org.uk/collection/1127335>], (11/08/2018).

p. 55.

Fig. 85. Musselburgh, Pinkie House, XVI^e s, Date et auteur du cliché inconnu

« Pinkie House » dans *Alamy*, [<https://www.alamy.com/stock-photo-pinkie-house-historic-tower-house-musselburgh-east-lothian-scotland-39100646.html>], (23/06/2018).

p. 56.

Fig. 86. Glasgow, Seacliff House, 1841, David Bryce, Photocopie d'une vieille carte postale.

« Seacliff House » dans *The Castles of Scotland*, [<https://www.thecastlesofscotland.co.uk/the-best-castles/feature-articles/seacliff/>], (23/06/2018).

p. 56.

Fig. 87. Callander, Leny House, 1845-46, David Bryce. Etat en 1975. Photo de Crown Copyright: HES.

«Leny House» dans *Canmore*, [<https://canmore.org.uk/file/image/1630902>], (11/08/2018).

p. 57.

Fig. 88. Renfrewshire, Dargavel House, 1849, David Bryce. État le 13/10/2009. Auteur de la photo RCAHMS.

«Dargavel House» dans *Canmore*, [<https://canmore.org.uk/collection/1153458>], (23/06/2018).

p. 57.

Fig. 89. Mull, Torosay Castle, 1856, David Bryce, État le 1/5/1994. Auteur du cliché RCAHMS.

«Torosay Castle» dans *Canmore*, [<https://canmore.org.uk/collection/715314>], (23/06/2018).

p. 58.

Fig. 90. Lauder, Thirlestane Castle, 1840-41, David Bryce et Burn, Date et auteur de la photo inconnus.

«Maitlands and History» dans *Thirlestane Castle*, [<http://thirlestanecastle.co.uk/the-maitlands-castle-history>], (23/06/2018).

p. 58.

Fig. 91. Renfrewshire, Broadstone House, 1869, David Bryce, Date et auteur de la photo inconnus.

«Broadstone House» dans *Port Glasgow*, [http://www.portglasgow4u.co.uk/Birkmyre_Connection/Broadstone_History.html], (23/06/2018).

p. 59.

Fig. 92. Port Glasgow, Newark Castle, XV^e s.-XVI^e siècle, Date et auteur de la photo inconnus.

«Newark Castle» dans *Historic Environment Scotland*, [<https://www.historicenvironment.scot/visit-a-place/places/newark-castle/>], (23/06/2018).

p. 59.

Fig. 93. Plan de type A conçu par David Bryce : Sunderland Hall.

V. FIDDES et A. ROWAN, *David Bryce 1803-1876*, catalogue d'exposition, Talbot Rice Art Centre, Edimbourg, 2/11 -11/12 1976, Edimbourg, Université d'Edimbourg, 1976, p. 88.

p. 60.

Fig. 94. Plan de type B conçu par Bryce : Balfour Castle.

V. FIDDES et A. ROWAN, *David Bryce 1803-1876*, catalogue d'exposition, Talbot Rice Art Centre, Edimbourg, 2/11 -11/12 1976, Edimbourg, Université d'Edimbourg, 1976, p.89.

p. 60.

Fig. 95. Plan de type C conçu par David Bryce : Carradale House

V. FIDDES et A. ROWAN, *David Bryce 1803-1876*, catalogue d'exposition, Talbot Rice Art Centre, Edimbourg, 2/11 -11/12 1976, Edimbourg, Université d'Edimbourg, 1976, p. 89.

p. 61.

Fig. 96. Plan de type A amélioré par certaines modifications réalisées par Bryce pour Kimmerghame House.

V. FIDDES et A. ROWAN, *David Bryce 1803-1876*, catalogue d'exposition, Talbot Rice Art Centre, Edimbourg, 2/11 -11/12 1976, Edimbourg, Université d'Edimbourg, 1976, p. 90.

p. 61.

Fig. 97. Perthshire, Pitlochry, Blair Castle, David Bryce. État le 02/08/2012. Photo de RCAHMS.

« Blair Castle » dans *Canmore*, [<https://canmore.org.uk/file/image/1306377>], (30/07/2018).

p. 62.

Fig. 98. Perthshire, Pitlochry, Blair Castle, James Winter, XVIII^e siècle. Auteur de la photo inconnu.

«History of the Castle» dans *Blair Castle*, [<https://blair-castle.co.uk/scottish-highland-castle/the-castle/history-of-the-castle/>], (30/07/2018).

p. 62.

Fig. 99. Perthshire, Pitlochry, Blair Castle, David Bryce. État le 09/08/2009. Photo de Guillaume Piolle.

«Blair Castle» dans *Wikipedia*, [https://fr.m.wikipedia.org/wiki/Fichier:Blair_castle_-_facade.jpg], (30/07/2018).

p. 63.

Fig. 100. Plan au sol du rez-de-chaussée, premier et second étage du château de Blair.

J. T. STEWART-MURRAY et G. I. MURRAY, *Blair Castle: an illustrated survey of the historic Scottish home of the Duke of Atholl*, Derby, Pilgrim Press, 1985.

p. 64.

Fig. 101. Perthshire, Pitlochry, Blair Castle, David Bryce. État en 1869. Cliché RCAHMS d'une vue après les modifications de Bryce.

« Blair Castle » dans *Canmore*, [<https://canmore.org.uk/file/image/686518>], (30/07/2018).

p. 65.

Fig. 102. Perthshire, Pitlochry, Blair Castle, David Bryce. État en 1962. Photo de RCAHMS.

« Blair Castle », dans *Canmore*, [<https://canmore.org.uk/collection/767263>], (10/08/2018).

p. 66.

Fig. 103. Perthshire, Pitlochry, Blair Castle, David Bryce. État en 2005. Photo de David Monniaux.

«Blair Castle» dans *Wikipedia*, [https://fr.m.wikipedia.org/wiki/Fichier:Blair_Castle_dsc06387.jpg], (30/07/2018).

p. 67.

Fig. 104. Perthshire, Pitlochry, Blair Castle, David Bryce. Date inconnue. Photo de Nigel cole.

«Blair Castle» dans *ThousandWonders*, [<https://www.thousandwonders.net/Blair+Castle>], (30/07/2018).

p. 67.

Fig. 105. Perthshire, Pitlochry, Blair Castle, David Bryce. Date et auteur de la photo inconnus.

« Blair Castle », dans *CiekaweUK*, [<http://www.ciekaweuk.pl/blair-castle/>], (10/08/2018).
p. 68.

Fig. 106. Perthshire, Pitlochry, Blair Castle, David Bryce. Date et auteur de la photo inconnus.
« Blair Castle », dans *Displaced Beachbums*, [<https://beachbums1.com/tag/blair-castle/>],
(10/08/2018).

p. 68.

Fig. 107. Perthshire, Pitlochry, Blair Castle, David Bryce. Etat le 04/07/2014. Photo
personnelle.

p. 69.

Fig. 108. Perthshire, Pitlochry, Blair Castle (hall d'entrée), David Bryce. État le 28/01/2004.
Photo de Crown Copyright: HES.

« Blair Castle. Interior. Ground Floor », dans *Canmore*,
[<https://canmore.org.uk/collection/767263>], (10/08/2018).

p. 70.

Fig. 109. Robert Billings, *Fyvie Castle*. 1845-52. Gravure, dim. inconnues.

R. W. BILLINGS, *The Baronial and Ecclesiastical Antiquities of Scotland*, 1, Edimbourg,
Oliver and Boyd, 1901, p. 177

p. 71.