

# Annexes

## Table des matières

Annexe 1 : Liste des abréviations.....	2
Annexe 2 : Corpus d'items.....	3
Annexe 3 : Synthèse de la typologie du sexisme discursif.....	13
Annexe 4 : Présentation détaillée de la population générale.....	16
Annexe 5 : Populations des questionnaires.....	20
Annexe 6 : Détail des hypothèses secondaires.....	21
Annexe 7 : Récapitulatif des courbes dégressives.....	24
Annexe 8 : Données statistiques inférentielles significatives.....	30
Annexe 9 : Format de l'enquête (visualisation).....	31
Annexe 10 : Corpus des mises en contexte (situation énonciative).....	40
Annexe 11 : Répartition des items par questionnaire.....	43
Annexe 12 : Tableaux récapitulatifs du continuum perceptif.....	45
Annexe 12.1 : Tableau récapitulatif du continuum perceptif (échantillon global).....	45
Annexe 12.2 : Tableau récapitulatif distracteurs (échantillon global).....	46
Annexe 12.3 : Tableau récapitulatif cas-limites (échantillon global).....	46
Annexe 13 : Tableaux récapitulatifs du continuum perceptif (genres de la réception).....	47
Annexe 13.1 : Tableau récapitulatif du continuum perceptif (échantillon de femmes).....	47
Annexe 13.2 : Tableau récapitulatif distracteurs (échantillon de femmes).....	47
Annexe 13.3 : Tableau récapitulatif cas-limites (échantillon de femmes).....	48
Annexe 13.4 : Tableau récapitulatif du continuum perceptif (échantillon d'hommes).....	48
Annexe 13.5 : Tableau récapitulatif distracteurs (échantillon d'hommes).....	49
Annexe 13.6 : Tableau récapitulatif cas-limites (échantillon d'hommes).....	49
Annexe 14 : Tableaux des âges.....	50
<b>Légende</b> .....	50
Annexe 14.1 : Tableau des âges (partie 1).....	50
Annexe 14.2 : Tableau des âges (partie 2).....	51
Annexe 14.3 : Tableau des âges (partie 3).....	52

**Note pour les annexes 12 et 13 :** par type, une même couleur signifie une équivalence perceptive entre les actes insultants (l'écart n'est pas significatif), et deux couleurs différentes un écart significatif.

## Annexe 1 : Liste des abréviations

- **(F)** : échantillon de femmes (graphiques)
- **CL** : cas-limites ;
- **DIS** : distracteurs ;
- **SA** : sexisme ambivalent ;
- **SB** : sexisme bienveillant ;
- **SB DCG, IH, PP** : sous-types de sexisme bienveillant (différenciation complémentaire des genres ; intimité hétérosexuelle ; paternalisme protecteur) ;
- **SE** : sexisme élémentaire ;
- **SE injurieux / SE standard sexualité / SE standard caractère / SE masqué** : sous-types de sexisme élémentaire (injurieux, standard portant sur la sexualité, standard portant sur le caractère, masqué) ;
- **SI** : sexisme inversé ;
- **SI.T(h)/SI.T(f)** : sexisme inversé vers les hommes (dont les hommes seraient témoins) et sexisme inversé vers les femmes (dont les femmes seraient témoins) ;
- **SM/MASC. spécifiques/génériques** : sexisme moderne et masculine spécifiques ou génériques ;
- **SO** : sexisme objetisant ;
- **SOB** : sexisme objetisant bienveillant ;
- **SO(B) SOE, SOS, SOG** : sous-types de sexisme objetisant (corps-objet esthétique ; corps-objet sexuel ; corps-objet géniteur)
- **SS/SC** : sexisme subtil et sexisme conventionnel.

## Annexe 2 : Corpus d'items

### 1. Distracteurs :

#### 1.1. Degré évalué préalablement comme très problématique:

*Lors d'une fête d'école, [un ami perdu/une amie perdue] de vue explique à la tablée : [item]*

1. [73. genre féminin] « Mon oncle, qui vit dans le sud, s'est fait cambrioler. Le voleur était un chômeur du coin. Va falloir sérieusement commencer à gérer ces parasites. » [social : classisme]
2. [74. genre féminin] « Ce matin, sur l'autoroute, il y a un type qui est resté sur la bande du centre pendant cinq minutes. Quel connard ! » [injurieux (situationnel)] [Excluant]

#### 1.2. Degré évalué préalablement comme moyennement problématique :

*Vous allez faire un pique-nique dans un parc. [Le voisin/la voisine] s'exclame : [item]*

3. [75. genre féminin] « Ce matin, sur l'autoroute, il y a un type qui est resté sur la bande du centre pendant cinq minutes. Encore un conducteur à l'intelligence de brosse de w.c. qui a trouvé son permis au fond d'une poubelle ! » [spirituel & social : élitisme intellectualiste – *et cette terminologie l'est à son tour !*] [Excluant]
4. [76. genre féminin] « J'ai croisé un ami d'enfance au magasin, la semaine passée. Il a abandonné ses études, et du coup il ne fait pas grand-chose de sa vie. C'est un peu scandaleux. » [social : classisme]

*Il fait beau, vous vous rendez à une randonnée organisée. Au cours de la marche, [le frère de votre ami/la sœur de votre amie] raconte : [item]*

5. [77. genre féminin] « J'ai encore été surprise par mon voisin, hier. Il a tronçonné un arbre. Seulement, l'arbre est tombé sur la barrière mitoyenne. Il y a vraiment des gens qui ont deux mains gauches ! »

#### 1.3. Degré évalué préalablement comme non problématique :

*On vous propose à l'improviste d'aller manger au restaurant. À table, [le mari d'une amie/l'épouse d'un ami] déclare : [item]*

6. [78. genre féminin] « Mon voisin est salement tombé dans les escaliers. Il est à l'hôpital depuis deux jours. Il devrait s'en sortir, mais il ne remarquera plus jamais. On va tout faire pour le soutenir ! »

### 2. Actes insultants sexistes

#### 2.1. Sexisme élémentaire injurieux :

##### 2.1.1. Sous-sous-type 1 : sexualité féminine essentiellement déviante

*Lors d'un barbecue entre potes auquel vous assistez, une amie déclare : [item A] Un homme lui répond : [item B]*

7. A : « Les garçons du nouveau club de foot font de l'effet aux gens du quartier, en tout cas. D'ailleurs, on m'a dit que l'entraîneur s'est déjà fait draguer. »

B lui répond : « C'est typique, ça. Les femmes n'ont plus aucune morale quand il s'agit de sexe. Toutes des salopes ! »

*Lors d'un barbecue entre potes auquel vous assistez, une amie déclare : [item A] Un des hommes lui répond : [item B]*

8. A : « Vous avez entendu parler de la dernière soirée ? Apparemment, on a retrouvé deux jeunes aux toilettes, une histoire de fellation. »

B : « Je te jure, les femmes ne savent pas se retenir. Quelle bande de chiennes ! »

**Variable humour au premier degré :**

*Lors d'un barbecue entre potes auquel vous assistez, une amie déclare : [item A] Un homme lui répond sur le ton de l'humour : [item B]*

9. A : « Les garçons du nouveau club de foot font de l'effet aux gens du quartier, en tout cas. D'ailleurs, on m'a dit que l'entraîneur s'est déjà fait draguer. »

B : « C'est typique, ça. Tu sais ce qu'on dit hein, les femmes n'ont plus aucune morale quand il s'agit de sexe. Toutes des salopes ! (rires) »

*Lors d'un barbecue entre potes auquel vous assistez, une amie déclare : [item A] Un des hommes lui répond sur le ton de l'humour : [item B]*

10. A : « Vous avez entendu parler de la dernière soirée ? Apparemment, on a retrouvé deux jeunes aux toilettes, une histoire de fellation. »

B : « Je te jure ! Tu sais ce qu'on dit hein, les femmes ne savent pas se retenir. Quelle bande de chiennes ! (rires) »

**Variable humour au second degré (un seul item par faute de place) :**

*Lors d'un barbecue entre potes auquel vous assistez, une amie déclare : [item A] Un des hommes répond, ironique : [item B]*

11. A : « Les garçons du nouveau club de foot font de l'effet aux gens du quartier, en tout cas. D'ailleurs, on m'a dit que l'entraîneur s'est déjà fait draguer. »

B : « J'entends déjà Dominique Strauss-Khan s'écrier : C'est typique, ça. Les femmes n'ont plus aucune morale quand il s'agit de sexe. Toutes des salopes ! (rires) »

**Variable genre :**

Non car improbable (sinon, l'item pourrait s'appliquer à seulement certains groupes de femmes).

## **2.2. Sexisme élémentaire standard**

### 2.2.1. Sous-sous-type 1 : sexualité féminine essentiellement déviante

*Lors d'un barbecue entre potes auquel vous assistez, une amie déclare : [item A] Un homme lui répond : [item B]*

12. A : « Les garçons du nouveau club de foot font de l'effet aux gens du quartier, en tout cas. D'ailleurs, on m'a dit que l'entraîneur s'est déjà fait draguer. »

B lui répond : « C'est typique, ça. Les femmes n'ont plus aucune morale quand il s'agit de sexe. »

*Lors d'un barbecue entre potes auquel vous assistez, une amie déclare : [item A] Un des hommes lui répond : [item B]*

13. A : « Vous avez entendu parler de la dernière soirée ? Apparemment, on a retrouvé deux jeunes aux toilettes, une histoire de fellation. »

B : « Je te jure, les femmes ne savent pas se retenir ! »

### Variable humour au premier degré :

*Lors d'un barbecue entre potes auquel vous assistez, une amie déclare : [item A] Un homme lui répond sur le ton de l'humour : [item B]*

14. A : « Les garçons du nouveau club de foot font de l'effet aux gens du quartier, en tout cas. D'ailleurs, on m'a dit que l'entraîneur s'est déjà fait draguer. »

B : « C'est typique, ça. Tu sais ce qu'on dit hein, les femmes n'ont plus aucune morale quand il s'agit de sexe ! (rires) »

*Lors d'un barbecue entre potes auquel vous assistez, une amie déclare : [item A] Un des hommes lui répond sur le ton de l'humour : [item B]*

15. A : « Vous avez entendu parler de la dernière soirée ? Apparemment, on a retrouvé deux jeunes aux toilettes, une histoire de fellation. »

B : « Je te jure ! Tu sais ce qu'on dit hein, les femmes ne savent pas se retenir ! (rires) »

**Variable genre : non car improbable** (sinon, s'appliquerait à slmt certains groupes de femmes).

#### 2.2.2. Sous-sous-type 2 : caractère et aptitudes féminines :

*Vous vous rendez à un banquet privé organisé par des amis. Lors du repas, puisqu'on vient de lui demander où se trouve un dénommé Philippe, un homme assis à votre table répond : [item]*

16. « Il ne viendra pas. Je parie que sa femme a encore fait sa petite crise d'hystérie. Les femmes, c'est que des problèmes. »

*Vous vous rendez à un banquet privé organisé par des amis. Lors du repas, alors qu'on discute d'un accrochage de son épouse, un homme assis à votre table déclare : [item]*

17. « Il faut quand même avouer que les femmes ne se rendent même pas compte à quel point elles sont dangereuses en conduisant. »

**Variable humour :**

*Vous vous rendez à un banquet privé organisé par des amis. Lors du repas, puisqu'on vient de lui demander où se trouve un dénommé Philippe, un homme assis à votre table répond en riant : [item] Puis il ajoute sur le ton de l'humour : [item B]*

18. A : « Il ne viendra pas. Je parie que sa femme a encore fait sa petite crise d'hystérie. »

B : « Les femmes, c'est que des problèmes. Ne vous mariez jamais, les gars ! »

*Vous vous rendez à un banquet privé organisé par des amis. Lors du repas, alors qu'on discute d'un accrochage de son épouse, un homme assis à votre table déclare en riant : [item A]. Puis il ajoute sur le ton de l'humour [item B]*

19. A : « Il faut quand même avouer que les femmes ne se rendent même pas compte à quel point elles sont dangereuses en conduisant ! (rires) »

B : « Et pourtant, c'est bien connu : femme au volant, mort au tournant ! »

**Variable genre : non car improbable** (sinon, s'appliquerait à slmt certains groupes de femmes).

### 2.3. Sexisme élémentaire masqué :

*Lors d'un anniversaire, vous entendez deux amis discuter. Le premier homme demande au second : [item A]. Le second lui répond : [item B] Le premier homme déclare : [item C]*

20. A : « Ta fille sait déjà ce qu'elle souhaite faire l'an prochain ? »

B : « Elle veut commencer ingénieure civile. »

C : « Ah, c'est sympa. Mais je ne sais pas si c'est le meilleur choix. Elle espère y arriver ? Ce sont vraiment des études difficiles, d'ailleurs il n'y a pratiquement pas de filles qui les font. »

*Lors d'un anniversaire, vous entendez deux amis discuter. L'un des deux déclare : [item]*

21. « On recherche une responsable pour la boutique, on voudrait trouver une femme, mais intelligente et pas trop bavarde. »

**Variable humour :** une seule par faute de place et par potentiel humoristique :

*Lors d'un anniversaire, vous entendez deux amis discuter. L'un des deux déclare : [item A]. Puis il ajoute sur le ton de l'humour : [item B]*

22. A : « On recherche une responsable pour la boutique, on voudrait trouver une femme. »

B : « Mais intelligente et pas trop bavarde ! (rires) »

**Variable genre :**

*Lors d'un anniversaire, vous entendez deux amis discuter. La femme demande à l'homme : [item A]. L'homme lui répond : [item B] La femme déclare : [item C]*

23. Idem item 20

*Lors d'un anniversaire, vous entendez deux amies discuter. L'une des deux déclare : [item]*

24. Idem item 21

#### **2.4. Sexisme objetisant corps-géniteur :**

*Pour votre anniversaire, on vous a organisé une fête surprise dans une petite salle. Alors que vous vous trouvez à proximité d'un oncle, vous l'entendez discuter avec un ami. L'ami lui apprend que sa sœur Mélanie vient de se marier. Votre oncle lui répond : [item]*

25. « Mélanie ? Ah ben, ça fait longtemps qu'on ne l'a plus vue ! Qu'est-ce qu'elle devient ? Félicitations pour son mariage, d'ailleurs ! Maintenant, il ne lui reste plus qu'à nous faire un enfant ! »

*Vous allez boire un verre dans un bar. La conversation tourne autour d'une amie qui vient d'accoucher. Un des hommes du groupe déclare : [...]*

26. « Comme on dit chez moi, on n'est pas vraiment femme avant d'avoir été mère. Faire un enfant, c'est inoubliable. Toute femme doit un jour ressentir ça ! »

**Variable genre :**

*Pour votre anniversaire, on vous a organisé une fête surprise dans une petite salle. Alors que vous vous trouvez à proximité d'une tante, vous l'entendez discuter avec un ami. L'ami lui apprend que sa sœur Mélanie vient de se marier. Votre tante lui répond : [item]*

27. Idem item 25

*Vous allez boire un verre dans un bar. La conversation tourne autour d'une amie qui vient d'accoucher. Une des femmes du groupe déclare : [item]*

28. Idem item 26

#### **2.5. Sexisme objetisant corps-objet esthétique :**

*Vous allez boire un verre dans un bar. La conversation tourne autour du travail. Un homme dit à un autre, assis à côté de lui : [item A]. L'autre homme lui répond : [item B]*

29. A : « Ta collègue m'a dit que vous alliez avoir une nouvelle patronne au boulot. Je la connais, elle est super compétente. »

B : « Oh, tu sais, tant qu'elle est jolie ! »

*Pour votre anniversaire, on vous a organisé une fête surprise dans une petite salle. Alors que vous vous trouvez à proximité d'un cousin éloigné, vous l'entendez déclarer à propos d'une de vos amies dont il a fait la connaissance : [item]*

30. « Je ne comprends pas comment une jolie femme comme elle peut être encore célibataire ! »

**Variable genre** : un seul par faute de place et question de probabilité (item 29 improbable dit par une femme)

*Pour votre anniversaire, on vous a organisé une fête surprise dans une petite salle. Alors que vous vous trouvez à proximité d'une cousine éloignée, vous l'entendez déclarer à propos d'une de vos amies dont elle a fait la connaissance : [item]*

31. Idem item 30

## **2.6. Sexisme objetisant corps-objet esthétique :**

*Au réveillon de Nouvel An (Saint-Sylvestre), que vous passez dans une villa, vous croisez un ancien collègue qui dit à un ami commun : [item]*

32. « Maintenant, avec mes potes, on juge les séries à la poitrine des actrices ! »

*Vous allez boire un verre dans un bar. La conversation tourne autour des bienfaits du voisinage. Un de vos amis explique : [item A] Quelqu'un lui demande : [item B]. Il répond : [item C]*

33. A : « J'ai rencontré les nouveaux voisins de ma sœur, hier. On a discuté durant une bonne heure. Ils sont super cools. Le mari est instituteur primaire, vraiment très sympa. »

B : « Ah oui, et la femme ? »

C : « Je ne sais pas, je ne lui ai pas trop parlé, mais elle a une belle poitrine. On comprend ce qu'il lui trouve ! »

**Variable genre** : un seul car le 32 me semble plus improbable et par manque de place :

*Vous allez boire un verre dans un bar. La conversation tourne autour des bienfaits du voisinage. Une de vos amies explique : [item A] Quelqu'un lui demande : [item B]. Elle répond : [item C]*

34. Idem item 33

## **2.7. Sexisme moderne / néosexisme :**

*Vous allez boire un verre dans un bar. La conversation tourne autour d'une amie absente. Un des hommes du groupe s'étonne : [item]*

35. « Elle est féministe, elle ? Ce n'est pas son genre, elle ne nous ennue pas avec toutes ces histoires. C'est bien qu'elle ait des idées, tant qu'elle reste modérée ! Parce que les féministes, c'est la nouvelle police de la pensée. Aujourd'hui, de toute façon, les femmes ont autant de droits que les hommes. Et tant mieux, c'est une bonne chose ! »

*C'est l'hiver, des amis de la famille vous convient à un repas raclette. On en vient à parler de l'actualité. L'homme assis en face de vous dit : [item]*

36. « Heureusement, l'égalité hommes-femmes, maintenant, elle est atteinte. J'écoutais la radio hier, ils parlaient d'harcèlement sexuel. C'est terrible, vraiment ! Mais bon, à en

entendre certaines, tous les hommes sont des agresseurs en puissance. Alors, je ne dis pas, il y en a, c'est sûr. Mais il faut arrêter de faire du bruit pour si peu. »

**Variable genre :**

***Vous allez boire un verre dans un bar. La conversation tourne autour d'une amie absente. Une des femmes du groupe s'étonne : [item]***

37. Idem item 35

***C'est l'hiver, des amis de la famille vous convient à un repas raclette. On en vient à parler de l'actualité. La femme assise en face de vous dit : [item]***

38. Idem item 36

## **2.8. Masculinisme :**

***C'est vendredi soir. Vous retrouvez des vieilles connaissances. Le sujet du féminisme est abordé, et l'un de vos anciens copains déclare : [item]***

39. « Les féministes sont des extrémistes. Aujourd'hui, à cause des excès du féminisme, il n'y a plus d'unité sociale, et la valeur de la famille a disparue. Un homme n'a plus le droit d'être le chef de la famille, son autorité est toujours contestée et dès qu'il lève le moindre doigt, il risque la prison. D'ailleurs, il ne faut pas oublier que les hommes aussi sont battus ! »

***C'est vendredi soir. Vous retrouvez des vieilles connaissances. Le sujet du féminisme est abordé, et l'un de vos anciens copains déclare : [item]***

40. « Aujourd'hui, être un homme, c'est devenu très compliqué. Les hommes sont victimes du féminisme, ils sont devenus inférieurs aux femmes, ils ne peuvent plus s'exprimer librement ou être ce qu'ils sont, on leur demande de renier leur nature profonde. Ils n'ont même plus le droit de faire l'amour comme ça leur plaît, quand ils en ont envie. En réalité, ce sont les femmes qui gouvernent discrètement. On a été trop loin, il faut revenir en arrière, retrouver le bon équilibre »

**Variable genre :**

***C'est vendredi soir. Vous retrouvez des vieilles connaissances. Le sujet du féminisme est abordé, et l'une de vos anciennes copines déclare : [item]***

41. Idem item 39

***C'est vendredi soir. Vous retrouvez des vieilles connaissances. Le sujet du féminisme est abordé, et l'une de vos anciennes copines déclare : [item]***

42. Idem item 40

## **2.9. Sexisme bienveillant différenciation complémentaire des genres :**

***Vous vous rendez à un goûter pour célébrer le retour du printemps. Tandis qu'on parle du baby-sitter catastrophique d'une connaissance, un voisin confie : [item]***

43. « Moi, je préfère prendre des filles pour baby-sitter mes enfants. Elles sont plus douces et plus patientes, et il faut bien ça avec mes petits monstres. »

***C'est l'hiver, des amis de la famille vous convient à un repas raclette. On en vient à parler de l'école du quartier. Une des mères dit : [item A]. Son époux répond : [item B]***

44. A : « Tu sais que la direction de l'école va être renouvelée ? »

B : « Oh, j'espère que ce sera encore une femme, on a tellement besoin de bienveillance et d'empathie pour nos enfants. »

**Variable genre :**

*Vous vous rendez à un goûter pour célébrer le retour du printemps. Tandis qu'on parle du baby-sitter catastrophique d'une connaissance, une voisine confie : [item]*

45. Idem item 43

*C'est l'hiver, des amis de la famille vous convient à un repas raclette. On en vient à parler de l'école du quartier. Un des pères dit : [item A]. Son épouse répond : [item B]*

46. Idem item 44

**2.10. Sexisme bienveillant paternalisme protecteur :**

*Lors d'une petite fête chez des amis, un ami de la famille parle de son fils. Il raconte : [item]*

47. « Il s'est battu avec sa meilleure amie. Pourtant, je lui ai bien appris qu'on ne frappe pas une femme, dans aucune circonstance. C'est un élément essentiel de mon code moral. Je trouve ça tout simplement inconcevable. »

*Lors d'une petite fête chez des amis, un ami raconte : [item]*

48. « Aujourd'hui, le harcèlement, c'est un vrai problème. Toutes les femmes et les filles devraient avoir un homme pour les protéger quand elles se baladent en rue, dans le bus, ou dans certains quartiers dans lesquelles elles n'osent plus se rendre le soir. »

**Variable genre :**

*Lors d'une petite fête chez des amis, une amie de la famille parle de son fils. Elle raconte : [item]*

49. Idem item 47

*Lors d'une petite fête chez des amis, une amie raconte : [item]*

50. Idem item 48

**2.11. Sexisme bienveillant intimité hétérosexuelle :**

*Vous vous rendez à un banquet privé organisé par des amis. Lors du repas, puisqu'on vient de lui demander de ses nouvelles, un homme assis à votre table répond : [item]*

51. « Je bosse sans arrêt, avec cette nouvelle promotion. Heureusement que ma compagne est toujours là pour me soutenir et que je sais que je peux compter sur elle. C'est un véritable pilier pour moi, avec toute son attention et sa bienveillance. Honnêtement, je ne sais pas ce que je ferais sans elle : c'est grâce à elle que je me ressource le weekend pour mieux attaquer la semaine. »

*Lors d'une petite fête chez des amis, un collègue raconte : [item]*

52. « Depuis que je suis avec Marie, je suis comme une plante qui a tout le terreau qu'il lui faut pour pousser normalement. Elle m'apaise tellement quand je rentre le soir, toujours présente et disponible. Elle m'écoute avec patience, elle me console, elle est aux petits soins pour moi, je te jure, c'est une amoureuse incroyable, je ne la changerais pour rien au monde, j'en ai trop besoin ! »

**Variable genre :**

*Vous vous rendez à un banquet privé organisé par des amis. Lors du repas, puisqu'on vient de lui demander des nouvelles de son fils, une femme assise à votre table répond : [item]*

53. « Mon fils bosse sans arrêt, avec sa nouvelle promotion. Heureusement que sa compagne est toujours là pour le soutenir et qu'il peut compter sur elle. C'est un véritable pilier pour lui, avec toute son attention et sa bienveillance. Honnêtement, je ne sais pas ce qu'il ferait sans elle : c'est grâce à elle qu'il se ressource le weekend pour mieux attaquer la semaine. »

*Lors d'une petite fête, une ancienne collègue de vos parents raconte : [item]*

54. « Depuis que mon fils est avec Marie, il est comme une plante qui a tout le terreau qu'il lui faut pour pousser normalement. Elle l'apaise tellement quand il rentre le soir, toujours présente et disponible. Elle l'écoute avec patience, elle le console, elle est toujours aux petits soins pour lui, je te jure, c'est une amoureuse incroyable, il n'en changerait pour rien au monde, il en a trop besoin ! »

## 2.12. Sexisme subtil :

*Au réveillon de Nouvel An (Saint-Sylvestre), que vous passez dans une villa, vous croisez un ancien collègue qui dit à un ami commun : [item]*

55. « Ah, si jamais ton fils et ta fille cherchent toujours un travail d'étudiant, on recrute un livreur et des vendeuses pour la boutique, ils sont les bienvenus ! »

*Pour votre anniversaire, on vous a organisé une fête surprise dans une petite salle. Alors que vous vous trouvez à proximité d'un cousin éloigné, vous l'entendez déclarer à propos du baptême de sa nièce : [item]*

56. « Ma mère a adoré les assortiments floraux des fleuristes. C'est vrai qu'ils étaient magnifiques, roses et mauves, très subtils, très féminins, une merveille ! »

**Variable genre :**

*Au réveillon de Nouvel An (Saint-Sylvestre), que vous passez dans une villa, vous croisez une ancienne collègue qui dit à un ami commun : [item]*

57. Idem item 55

*Pour votre anniversaire, on vous a organisé une fête surprise dans une petite salle. Alors que vous vous trouvez à proximité d'une cousine éloignée, vous l'entendez déclarer à propos du baptême de sa nièce : [item]*

58. Idem item 56

## 2.13. Sexisme conventionnel polémique :

*Vous vous rendez à un goûter pour célébrer le retour du printemps. Un voisin commente l'actualité : [item]*

59. « La libération des deux journalistes est incroyable. Elles n'avaient plus beaucoup d'espoir, apparemment. En tant que fervent défenseur des droits de l'Homme, j'ai été assez content de l'apprendre ! »

*Pour le réveillon de Nouvel An (Saint-Sylvestre), vous vous rendez au restaurant avec un groupe d'amis et de connaissances. Lors du repas, ayant vidé son verre, un homme assis à votre table s'adresse à une serveuse : [item]*

60. « Puis-je ravoir un peu de vin, s'il vous plait ? Je vous remercie, mademoiselle. »

**Variable genre :**

*Vous vous rendez à un goûter pour célébrer le retour du printemps. Une voisine commente l'actualité : [item]*

61. Idem item 59 : « La libération des deux journalistes est incroyable. Elles n'avaient plus beaucoup d'espoir, apparemment. En tant que fervente défenseuse des droits de l'Homme, j'ai été assez contente de l'apprendre ! »

*Pour le réveillon de Nouvel An (Saint-Sylvestre), vous vous rendez au restaurant avec un groupe d'amis et de connaissances. Lors du repas, ayant vidé son verre, une femme assise à votre table s'adresse à une serveuse : [item]*

62. Idem item 60

#### **2.14. Sexisme conventionnel non polémique :**

*Vous vous rendez à un goûter pour célébrer le retour du printemps. Alors qu'on parle de crise économique, un voisin que vous connaissez un peu déclare à l'assemblée : [item]*

63. « Les gens aimeraient retrouver du pouvoir d'achat, pour pouvoir mettre de la nourriture saine dans le panier de la ménagère. Aujourd'hui, se nourrir correctement est devenu difficile. »

*Vous vous rendez à un goûter pour célébrer le retour du printemps. Un voisin que vous connaissez un peu informe l'assemblée : [item]*

64. « J'ai croisé Monsieur et Madame Henrion en train de se promener avec leur petite-fille, hier. Ils vont bientôt repartir en Bretagne. »

**Variable genre : non** par faute de place et car le sexisme étant davantage dans la langue (système hors contexte) que dans le discours (produit particulier en contexte), la variation en genre ne nous semble pas fondamentale dans la perception du sexisme (et elle est déjà observée pour le sexisme polémique).

#### **2.15. Sexisme inversé :**

*Pour votre anniversaire, on vous a organisé une fête surprise dans une petite salle. Alors que vous vous trouvez à proximité d'un cousin, vous l'entendez déclarer à un de ses amis : [item]*

65. « Ce serait bien qu'Antoine arrête de pleurer après son ex-copine, il devrait être un peu moins sensible et garder un peu de dignité, je trouve. Il ne se comporte pas comme un homme ! »

*Lors d'une petite fête, vous entendez un homme de la famille déclarer à l'un de vos cousins : [item]*

66. « Je suis passé saluer ton frère, hier. Ça ne lui ferait pas de mal de faire un peu de sport en salle, il n'est pas très costaud. Tel qu'il est maintenant, ce n'est pas ce qu'on peut appeler un homme ! »

**Variable genre :**

*Pour votre anniversaire, on vous a organisé une fête surprise dans une petite salle. Alors que vous vous trouvez à proximité d'une cousine, vous l'entendez déclarer à un de ses amis : [item]*

67. Idem item 65

*Lors d'une petite fête, vous entendez un homme de la famille déclarer à l'un de vos cousins : [item]*

68. Idem item 66 : « Je suis passée saluer ton frère, hier. Ça ne lui ferait pas de mal de faire un peu de sport en salle, il n'est pas très costaud. Tel qu'il est maintenant, ce n'est pas ce qu'on peut appeler un homme ! »

### **2.16. Cas-limites :**

*Lors d'un anniversaire, vous entendez deux amis discuter. L'un des deux déclare : [item]*

69. « J'ai découvert une écrivaine pas très connue récemment. Elle a reçu un prix, je me suis dit : pourquoi pas ? Du coup, j'ai acheté ses livres. Je n'aurais pas dû. Son style est plat, l'histoire est toujours un drame sentimental mal ficelé. Je ne vous la conseille pas, elle écrit très mal. »

*Vous vous rendez à un goûter pour célébrer le retour du printemps. Un voisin que vous connaissez un peu déclare : [item]*

70. « Je vais avoir une nouvelle voisine. J'espère qu'elle sera jolie ! »

*Lors d'un anniversaire, vous entendez deux amis discuter. À un moment, le premier homme informe le second : [item]*

71. « Personnellement, et ce n'est pas faute d'avoir essayé, mais je n'aime absolument pas la couture. Ma femme, elle, elle adore. Chacun son truc, comme on dit, mais moi, je trouve ça absolument ennuyeux. »

**Variable genre : un seul car les deux autres sont improbables :**

*Lors d'un anniversaire, vous entendez deux amies discuter. L'une des deux déclare : [item]*

72. Idem item 69 [but : vérifier si une femme qui critique une femme en position de pouvoir est perçue comme plus insultante/problématique]

### **3. Distracteurs (genre féminin) :**

73. Distracteur 1 (*parasites*)

74. Distracteur 2 (*connard*)

75. Distracteur 3 (*brosse de w.c.*)

76. Distracteur 4 (*scandaleux*)

77. Distracteur 5 (*mains gauches*)

78. Distracteur 6 (*hôpital*)

## Annexe 3 : Synthèse de la typologie du sexisme discursif

Les types de sexisme discursif sont au nombre de sept. Ils sont définis et distingués selon les trois critères suivants :

- **L'axiologie** (jugement de valeur évaluatif) que ces types emploient de façon explicite (positive/bienveillant ; négative/péjorative ; supposément neutre/descriptive) ;
- **Le degré d'explicitation ou de prototypicité** du sexisme, c'est-à-dire la façon dont l'infériorisation du féminin est marquée (dimension généralisante : « toutes les femmes », « une femme, c'est par définition » *versus* dimension individualisante : « une femme », « cette femme », « telle femme » ; présence ou absence de marques de réduction restrictives ou injonctives ; etc.). Ce critère dépend éminemment du contexte, à la fois sur le plan local (relation interpersonnelle : distance/proximité, asymétrie/symétrie, cadre formel/informel – privé/public) et sur le plan social (en particulier, la façon dont la société et les mouvements féministes réagissent à un moment donné à tel ou tel type de sexisme et popularisent son mécanisme infériorisant) ;
- **Les composantes thématiques** autour desquelles le type de sexisme s'érige. Elles sont souvent liées au contexte d'émergence du type de sexisme. Les composantes thématiques que je présente ne sont ni exhaustives ni toujours nécessaires pour définir un type, mais elles s'avèrent parfois pertinentes pour différencier des types de sexisme historiquement situés et dont la perception diffère.

### 1. **Sexisme élémentaire standard (et ses variantes : SE masqué et SE injurieux)**, communément appelé sexisme hostile, *old-fashioned*, machisme ou misogynie (discours de haine) :

- **Critères de définition** : axiologie explicitement négative (dénigrement, haine, dégoût, etc.) ; degré d'explicitation (DE) de la conception infériorisante du féminin élevé (dimension généralisante) ; composantes thématiques (CT) : essence de la féminité et du groupe des femmes, de leur sexualité, de leur caractère, etc. ;
- **Sexisme élémentaire injurieux** : mobilisation d'un registre injurieux sexiste (par exemple : *pute, salope, chienne, connasse de femme*, etc.) qui généralise et essentialise les femmes ;
- **Sexisme élémentaire masqué** : le degré d'explicitation est diminué par une dimension individualisante et/ou par l'absence de marques de réduction, injonctives (*tu dois, il faut que*, etc.) et/ou restrictives (*on n'est pas femme avant de, mais, tant que*, etc.). Autrement dit, la conception infériorisante devient plus implicite.

### 2. **Antiféminisme** :

- **Sexisme moderne ou néosexisme** : axiologie ambivalente (positive envers les femmes ; négative envers les féministes) ; DE intermédiaire ; CT : les excès du féminisme (revendications, argumentaires, progrès), le déni de la discrimination mais la revendication de l'égalité femmes-hommes ;
- **Masculinisme** : forme extrême de l'antiféminisme : axiologie négative (envers les féministes et envers les femmes qui ne respectent pas les normes de genre de la domination) ; DE élevé ; CT : les excès du féminisme, les excès de l'égalité femmes-hommes, la revendication du retour aux sources (aux structures de la domination masculine), la position victimaire des hommes modernes, etc. ;
- **Le sexisme moderne et le masculinisme peuvent être génériques** (ne pas aborder un thème particulier de l'argumentaire féministe, et se contenter de critiquer le féminisme et les féministes) **ou spécifiques** (la position antiféministe

est assortie de croyances rétrogrades sur des thèmes tels que les violences sexistes et sexuelles, les violences conjugales, etc.).

3. **Sexisme objetisant :**

- **Critères de définition** : conception réductrice des femmes par laquelle leur corps devient le moyen privilégié ou unique de les penser, de les voir, de les aimer ou de les détester : axiologie variable (positive, négative, supposément descriptive) ; DE variable (selon l'axiologie, selon le registre grivois/etc., selon la mention d'une partie du corps sexualisée, selon la thématique) ; CT : voir ci-dessous ;
- **Sexisme objetisant corps-géniteur** : cible la fonction de reproduction, et non le statut de mère (voir l'intimité hétérosexuelle du sexisme bienveillant) ;
- **Sexisme objetisant corps-sexuel** : cible le corps des femmes et non les obligations sexuelles (voir l'intimité hétérosexuelle du sexisme bienveillant) ;
- **Sexisme objetisant corps-esthétique** : cible l'apparence et l'(in)esthétisme des femmes.
- Lorsqu'ils convoquent l'axiologie positive ou supposément descriptive, **les sous-types de sexisme objetisant peuvent être classés en deux catégories** : un **sexisme objetisant explicite** (présence de marques de réduction qui neutralise la bienveillance) **ou bienveillant/implicite** (absence ou nuance des marques de réduction qui rend l'axiologie bienveillante saillante). Cette seconde catégorie n'est peut-être pas possible pour le sexisme objetisant corps-sexuel.

4. **Sexisme bienveillant :**

- **Critères de définition** : axiologie bienveillante ; DE intermédiaire à faible ; CT : voir ci-dessous ;
- **Différenciation complémentaire des genres** : valorisation de l'essence communale (sociabilité, passivité) des femmes et de la féminité [vis-à-vis de la valorisation de l'essence agentique (compétence, agentivité) des hommes]. les hommes et les femmes sont des essences différentes qui fonctionnent de manière complémentaire en faveur d'un équilibre sociétal ;
- **Paternalisme protecteur** : protection des femmes, qui sont des êtres fragiles et délicats ;
- **Intimité hétérosexuelle** : adoration et idéalisation des femmes inscrites dans la structure familiale hétérosexuelles en tant que soutien communal (psychologique, logistique, etc., mais pas financier) au mari qui représente le pilier agentique de la famille ;
- **Sexisme ambivalent** : sous-type particulier du sexisme bienveillant : il mobilise une axiologie bienveillante, mais la conception infériorisante est pour ainsi dire explicite.

5. **Sexisme subtil** : axiologie supposément neutre/descriptive ; DE faible à intermédiaire ; CT : attributs de la féminité et de la masculinité qui sont autant de stéréotypes de genre (le sexisme subtil ne définit pas l'essence des femmes ou des hommes mais se contente le plus souvent de décrire leurs goûts, pratiques, espaces, etc. respectifs de manière particulièrement invisible) ;

6. **Sexisme conventionnel :**

- **Critères de définition** : axiologie variable (connotations) ; DE faible à intermédiaire ; CT : structures morphosyntaxiques, mots ou expressions figées, conventionnalisées dans le système de la langue mais, pour relever du sexisme discursif, celle-ci doit être actualisable en synchronie par toute usagère ;

- **Le sexisme conventionnel peut être standard/non polémique** (pas de médiatisation particulière) **ou polémique** (médiatisation forte qui le rend plus explicite).

7. **Sexisme inversé :**

- **Critères de définition** : axiologie variable (positive, négative ou supposément neutre) ; DE variable (fort, intermédiaire, faible) ; CT : ce sont cette fois les hommes qui sont ciblés, mais le féminin qui reste inférieurisé ;
- **Types** : le sexisme inversé peut prendre à priori la forme de la plupart des autres types du sexisme adressé aux femmes. Bien qu'il cible les hommes, il les discrimine en raison de l'infériorité du féminin.

## Annexe 4 : Présentation détaillée de la population générale

866 personnes ont répondu à l'enquête en ligne. J'ai dû en écarter 67 pour assurer une certaine homogénéité à ma population<sup>1</sup>. N'ayant qu'une répondante diplômée du primaire, je l'ai assimilée à la population diplômée du secondaire. J'ai également assimilé une répondante parfaite bilingue native de Chine mais vivant en France depuis sept ans et ayant un doctorat à la population française. Au final, ma population est donc composée de 799 répondant.e.s, dont voici la répartition par facteur signalétique :

- **Pays** : 69,5% des répondant.e.s sont belges et 30,5% français.e.s. Ces deux échantillons ne sont pas équivalents. S'ils sont bien éventés pour l'âge (Belgique : âge moyen de 40,4 ans, avec un écart-type de 15,1 ans, soit une population bien dispersée entre 25 et 56 ans ; France : âge moyen de 37,8 ans avec un écart-type de 15,7 ans, soit une population bien dispersée entre 22 et 54 ans), l'échantillon français (âge médian : 33 ans) est plus jeune que l'échantillon belge (âge médian : 41 ans). De plus, l'échantillon français est bien moins réparti que l'échantillon belge sur le plan politique (78,6% des Français.e.s sont à gauche pour 53,3% de Belges), sur le plan du diplôme (74,6% de supérieur long et doctorat pour la France, pour 52,9% pour la Belgique), sur la fréquence des contacts avec les discours féministes (50,8% aux échelons 6 et 7 – contact fréquent – pour la France, pour 34,9% pour la Belgique) et pour le genre (36,9% d'hommes en France et 22,9% en Belgique). Les deux échantillons sont par contre équivalents au niveau de l'opinion sur l'égalité entre les genres (75% en France et 67% en Belgique aux échelons 6 et 7 – *encore beaucoup de travail à effectuer*)<sup>2</sup>. Toutefois, cette non-équivalence entre les échantillons n'est pas problématique dans la mesure où je ne les différencie pas au cours de mes analyses, les considérant comme un tout homogène.
- **Âge** : la population a un âge médian de 38 ans, un âge moyen de 39,6 ans et un écart-type de 15,3 ans, soit une population bien dispersée entre 24 et 55 ans<sup>3</sup>. Le mode est de 23 ans et l'étendue est de 76 ans (17 à 93 ans<sup>4</sup>). L'échantillon global est donc représentatif de la population active (Belgique : 67,2% de la population adulte – 20 à 64 ans et plus - entre 20 et 60 ans<sup>5</sup> ; France : 72% de la population adulte entre 20 et 64 ans<sup>6</sup>). Dans le détail, les âges sont bien répartis entre les deux genres ; la population diplômée du supérieur long est plus jeune (âge médian : 33 ans) que celles des autres diplômés (secondaire et primaire : 41,5 ans ; supérieur court : 43 ans ; doctorat : 42 ans) ; certaines positions politiques sont plus jeunes et d'autres plus âgées (échelon 1 : 32 ans ; échelon 2 : 40,5 ans ; échelon 3 : 41 ans ; échelon 4 : 39 ans ; échelon 5 : 36,5 ans ; échelon 6 : 43,5 ans ; échelon 7 : 51,5 ans) ; la fréquence des contact avec les discours féministes décroît avec l'âge (âges médians pour les échelons de 1 à 7, où 1 est *jamais* : 50 > 46,5 > 44 > 44 > 38 > 32,5 > 28 ans) ; les âges sont bien répartis pour les opinions sur l'égalité, même si les jeunes ont une opinion plus pessimiste (*il reste encore beaucoup de travail à effectuer pour atteindre l'égalité*) que les plus âgé.e.s (âge médian de l'échelon 6 : 46,5 ans ; âge médian de l'échelon 7 : 34 ans). En résumé, le diplôme supérieur long, l'extrême-gauche (et le centre-droite), la fréquentation élevée des discours féministes et l'opinion très pessimiste sur l'égalité sont représentées par

---

<sup>1</sup> 2 répondantes écartées pour un mauvais encodage de l'âge, 41 répondant.e.s belges ou français.e.s dont le français n'était pas la langue natale et 24 répondant.e.s écarté.e.s ne résidant ni en France ni en Belgique.

<sup>2</sup> Pour rappel, les répondant.e.s devaient dire s'ils trouvaient qu'il restait peu de travail à faire pour atteindre l'égalité entre les hommes et les femmes (1) ou s'il en restait beaucoup (7).

<sup>3</sup> 61,8% entre 24 et 55 ans, 88,2% entre 20 et 60 ans (45,8% pour 20-37 ans ; 40,4% pour 39-60 ans) 2,4% de moins de 20 ans, 9,3% de plus de 60 ans.

<sup>4</sup> Âge des 5 dernières répondantes : 79, 80, 80, 86 et 93 ans.

<sup>5</sup> <https://statbel.fgov.be/fr/themes/population/structure-de-la-population#panel-12>

<sup>6</sup> <https://www.ined.fr/fr/tout-savoir-population/chiffres/france/structure-population/population-sexe-ages/>

un échantillon plus jeune que les autres modalités de ces variables. Il est nécessaire de garder ces déséquilibres à l'esprit lors de l'observation des variables diplôme, position politique, fréquence des contacts avec les discours féministes et opinion sur l'égalité. Toutefois, il est probable que cette surreprésentation des jeunes pour ces modalités soient relatives aux populations globales et non seulement à mes échantillons : si une corrélation est moins certaine pour les positions politiques et la jeunesse (bien qu'il soit communément admis que les électors d'extrême-gauche soient généralement assez jeunes), une corrélation entre l'âge et les autres variables est tout à fait envisageable. En effet, la population universitaire est croissante d'année en année ; les jeunes sont les plus en contact avec les réseaux sociaux et les discours cyberféministes qui y fleurissent ; le travail de conscientisation et de sensibilisation à l'égalité se ne cesse de se développer et ne s'est institutionnalisé que récemment.

- **Genre** : les femmes représentent 71,9% de la population, les hommes 27,2% et les autres genres 0,9% de la population. L'échantillon global n'est donc pas représentatif de la population générale belge ou française (toutes deux à environ 50% d'hommes et 50% de femmes<sup>7</sup>). Dans le détail, les genres<sup>8</sup> sont bien répartis entre les âges (âge médian : 39 ans pour les femmes et 38 ans pour les hommes), entre les positions politiques (66,8% d'hommes à gauche pour 59% de femmes ; 18,4% d'hommes au centre pour 26,2% de femmes ; 14,8% d'hommes et de femmes à droite), entre les diplômes (environ 10% pour le primaire ; environ 30% pour le supérieur court ; environ 50% pour le supérieur long ; environ 10% pour le doctorat), entre les fréquences de contact avec les discours féministes (environ 15% pour les échelons 1 et 2 – contact rare ; environ 45% pour les échelons 3, 4 et 5 – contact irrégulier ; environ 40% pour les échelons 6 et 7 – contact fréquent). La seule différence significative ( $p=6^{E-05}$ ) apparaît pour l'opinion sur l'égalité (échelons 1/2/3 ou opinion optimiste : 8,7% d'hommes et 3,8% de femmes ; échelons 4 et 5 ou opinion mitigée : 34,1% d'hommes et 22,4% de femmes ; échelons 6 et 7 ou opinion pessimiste : 57,2% d'hommes et 73,7% de femmes). Toutes choses étant *égales* par ailleurs, il semble donc que le genre féminin soit significativement plus sensible aux inégalités entre les genres que le genre masculin.
- **Position politique** : l'échantillon n'est pas représentatif de la population générale. 61% des répondant.e.s se réclament de la gauche politique (échelon 1 : 15,52% ; échelon 2 : 24% ; échelon 3 : 21,5%), 24,2% du centre et 14,8% de droite (échelon 5 : 11% ; échelon 6 : 2,75% ; échelon 7 : 1%). Si l'écart entre mon échantillon belge (53,3% à gauche, 29,5% au centre et 17,4% à droite) et la population wallonne (élections régionales de 2019 : 54,3% à gauche, 15,1% au centre et 26,6% à droite<sup>9</sup>) est réduit, celui entre l'échantillon français (78,6% à gauche, 11,9% au centre et 9,4% à droite) et la population française (positionnement en 2020 : 13% à gauche, 32% au centre et 39% à droite, et 16% qui ne se prononcent pas<sup>10</sup>) est conséquent. Il s'agira donc bien d'avoir conscience de ce déséquilibre et d'en tenir compte lors de l'interprétation des résultats.

---

<sup>7</sup> <https://statbel.fgov.be/fr/themes/population/structure-de-la-population> & <https://www.ined.fr/fr/tout-savoir-population/chiffres/france/structure-population/population-sexe-ages/>

<sup>8</sup> Femmes et hommes. Au vu du faible pourcentage représenté par les genres « autres », j'ai laissé cette population de côté lors de mes analyses secondaires.

<sup>9</sup> <https://elections2019.belgium.be/fr/resultats-chiffres?el=WL&id=WLR00000>

<sup>10</sup> <https://www.ifop.com/wp-content/uploads/2020/07/117000-Positionnement-des-Fran%C3%A7ais-sur-laxe-gauche-droite.pdf>

- **Niveau de diplôme** : l'échantillon n'est pas non plus représentatif de la population générale sur ce point. 9,3% des répondant.e.s ont un diplôme du primaire, 31,1% du supérieur court, 50,8% du supérieur long et 8,8% ont un doctorat. L'écart entre l'échantillon français (7,8% du secondaire, 17,6% du supérieur court, 53,7% du supérieur long, 20,9% de doctorat) et la population générale française (18,5% sans diplôme du primaire ou du secondaire inférieur, 41,6% du secondaire supérieur, 14,8% du supérieur court et 24,8% du supérieur long<sup>11</sup>) est trop important, ainsi que celui entre l'échantillon belge (9,9% du secondaire, 37,1% du supérieur court, 49,5% du supérieur long et 3,4% de doctorat) et la population générale wallonne (en 2020 en Wallonie : 29% sans diplôme, du primaire ou du secondaire inférieur, 35% du secondaire supérieur, 21% du supérieur court et 14% du supérieur long<sup>12</sup>). Mon échantillon est globalement surscolarisé/surdiplômé.
- **Fréquence des contacts avec les discours féministes** : l'échantillon n'est pas équitablement distribué entre les sept échelons (de 1 à 7, où 1 est *jamais en contact* et 7 est *très souvent* : 4,8% > 9,3% > 10,5% > 13,1% > 22,5% > 16,8% > 23% ; soit 14,1% de contact rare – 1 et 2, 46,1% de contact irrégulier – 3, 4 et 5 – et 39,8% de contact fréquent – 6 et 7). La question est de savoir si cette répartition est représentative de la société francophone contemporaine ou non. Il apparaît qu'il y a une probable corrélation, dans mon échantillon global, entre la position politique et la fréquence des contacts (fréquence décroissante de gauche à droite). Il est donc possible que la surreprésentation des répondant.e.s de gauche ait entraîné une surreprésentation de personnes en contact avec les discours féministes, mais que cette surreprésentation des personnes en contact avec les discours féministes soit représentative de l'électorat global de gauche. À cette corrélation s'ajoute que les discours féministes sont devenus un incontournable médiatique de notre époque, et que l'enquête a circulé sur les réseaux sociaux – terrain de prédilection du féminisme contemporain. En d'autres termes, cette distribution inégale n'est pas nécessairement significative d'un échantillon qui ne serait représentatif que d'une population particulièrement sensible à la question féministe, mais elle pourrait être davantage, à mon sens, le signe d'une époque et la conséquence d'un certain mode de distribution du questionnaire.

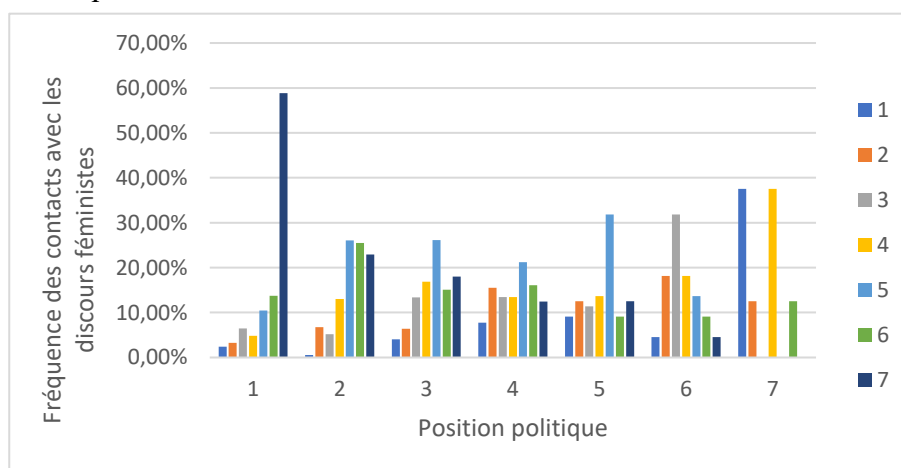


Figure 1. Corrélation entre la fréquence des contacts avec les discours féministes (axe vertical) et la position politique (axe horizontal)

<sup>11</sup> <https://www.insee.fr/fr/statistiques/2416872>

<sup>12</sup> <https://www.iweps.be/indicateur-statistique/niveau-de-diplome-de-population-de-25-ans-plus/>

- **Sensibilité à l'égalité entre les genres** : l'échantillon n'est pas équitablement distribué entre les sept échelons (de 1 à 7, où 1 est *non, il ne reste pas vraiment beaucoup à faire pour atteindre l'égalité* et 7 est *oui, il reste énormément à faire pour atteindre l'égalité* : **0,6%** > **0,5%** > 4% > 6,9% > 18,5% > 31,5% > **37,9%** ; soit 5,1% d'optimistes – 1, 2 et 3, 25,4% de mitigé.e.s – 4 et 5 – et 69,7% de pessimiste – 6 et 7). Cette fois encore, il est difficile de déterminer si cette distribution inéquitable est due à un mauvais échantillonnage ou si elle est le produit d'une époque où la domination masculine est un sujet de plus en plus central, où les consciences sont exacerbées et peut-être également le biais de désirabilité sociale (dans le cadre de mon enquête). Comme on peut l'observer sur le schéma suivant, il semble qu'il y ait au sein de ma population une corrélation entre la sensibilité à l'égalité et le positionnement politique : l'échelon politique 1 entrainerait une haute sensibilité, suivrait l'échelon politique 2, et ensuite sur un plan plus ou moins identique les échelons 3 et 4 puis les échelons 5 et 6. En ce qui concerne l'échelon 7, étant donné qu'il est sous-représenté (seulement 8 répondant.e.s – et il n'y en a que 22 pour l'échelon 6), les résultats sont à interpréter avec précaution : sont-ils dus à un biais de désirabilité sociale particulièrement élevé pour une position politique souvent diabolisée ? Sont-ils dus à un échantillon très faible et peu représentatif de l'extrême-droite ? Sont-ils tout à fait sincères et généralisables et liés à des mécanismes de défense idéologique ? La question reste ouverte.

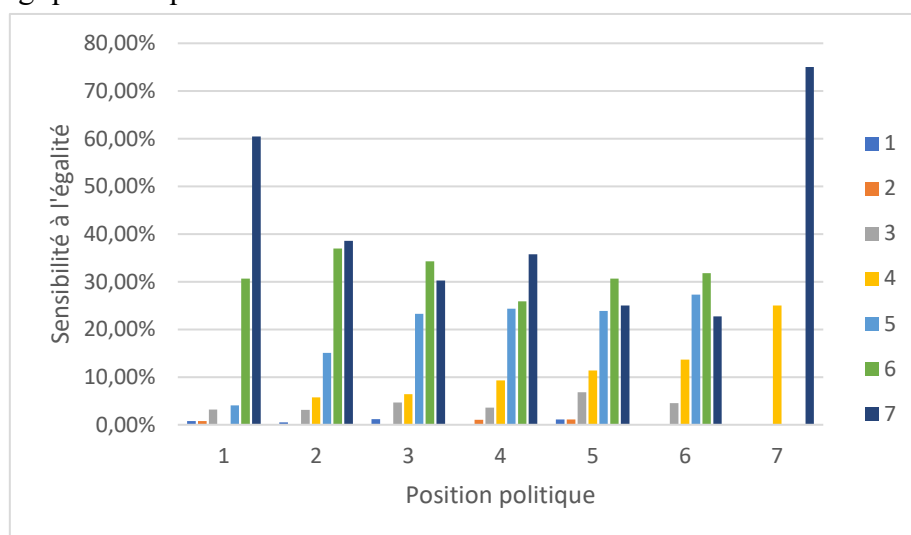


Figure 2. Corrélation entre la sensibilité à l'égalité entre les genres (axe vertical) et la position politique (axe horizontal)

## Annexe 5 : Populations des questionnaires

	Moyenne	A	B	C	D	E	F	G	H	I
<b>Nbre répondant.e.s</b>	<b>799</b>	86	90	91	84	87	90	86	91	94
<b>Genre (% d'hommes)</b>	<b>27,2%</b>	26,7%	24,4%	27,5%	<b>34,5%</b>	27,46%	24,4%	<b>19,8%</b>	27,5%	<b>31,9%</b>
<b>Egalité (pessimisme : 6/7)</b>	<b>69,4%</b>	<b>61,6%</b>	67,8%	72,5%	66,7%	<b>79,3%</b>	<b>73,3%</b>	<b>65,1%</b>	70,3%	68,1%
Mitigé (4/5)	<b>25,4%</b>	<b>32,6%</b>	28,9%	24,2%	<b>28,6%</b>	<b>18,4%</b>	21,1%	26,7%	25,3%	23,4%
<b>Âge médian</b>	<b>38</b>	<b>41,5</b>	36	<b>31</b>	39	<b>42</b>	<b>43</b>	35	35	<b>34</b>
<b>Diplôme (sup. long)</b>	<b>50,8%</b>	51,2%	50%	56%	50%	<b>37,9%</b>	47,8%	<b>58,1%</b>	51,6%	54,3%
Sup. court	<b>31,2%</b>	33,7%	26,7%	31,9%	<b>26,2%</b>	<b>37,9%</b>	<b>36,7%</b>	<b>24,4%</b>	<b>36,3%</b>	26,6%
Secondaire	<b>9,3%</b>	9,3%	<b>16,7%</b>	5,5%	9,5%	12,6%	5,6%	7%	6,6%	10,6%
Doctorat	<b>8,8%</b>	5,8%	6,7%	6,6%	<b>14,3%</b>	<b>11,5%</b>	10%	10,5%	<b>5,5%</b>	8,5%
<b>Position politique (gauche)</b>	<b>61%</b>	59,3%	<b>56,7%</b>	<b>66,2%</b>	<b>57,2%</b>	<b>57,5%</b>	<b>65,6%</b>	61,6%	62,7%	62,8%
Centre	<b>24,2%</b>	<b>29,1%</b>	26,7%	23,1%	25%	<b>33,3%</b>	<b>21,1%</b>	23,3%	<b>18,7%</b>	<b>18,1%</b>
Droite	<b>14,8%</b>	11,6%	16,6%	<b>10,7%</b>	<b>17,8%</b>	<b>9,2%</b>	13,3%	15,1%	<b>18,6%</b>	<b>19,1%</b>
<b>Fréquence discours (fréquent 6/7)</b>	<b>39,8%</b>	<b>32,6%</b> (1/2 élevé : <b>19,7%</b> )	<b>43,3%</b>	<b>36,3</b>	<b>34,5%</b> (1/2 élevé : <b>19,1%</b> )	41,4%	<b>45,6%</b>	<b>43%</b>	41,8%	(1/2 élevé : 16,4%)
Irrégulier (3/4/5)	<b>46,1%</b>	47,7%	<b>43,3%</b>	<b>53,8%</b>	46,4%	47,1%	<b>41,1%</b>	48,8%	<b>41,8%</b>	45,7%
<b>Pays (% France)</b>	<b>30,5%</b>	29,1%	26,7%	<b>26,4%</b>	<b>33,3%</b>	<b>26,4%</b>	<b>35,6%</b>	<b>39,5%</b>	28,6%	29,8%
<b>Légende</b>		<b>Elevé</b>	<b>Bas</b>	Interm.						

Tableau 1. Distribution des échantillons par questionnaire

***Légende :** le gras signifie un nombre maximal ou minimal ; le rouge signifie une valeur élevée, le vert une valeur basse.*

## Annexe 6 : Détail des hypothèses secondaires

### 1. Hypothèse pour la différence significative entre l'item 13 et les items 16 et 21 :

Pour l'item 13 (SE standard sexualité) il est probable que le facteur de hausse soit la **transgression d'un tabou (sexuel)**, un des mécanismes de l'insulte. Mais cette explication va en partie à l'encontre du fait que les items 12<sup>13</sup> et 13<sup>14</sup>, qui ne sont pas significativement différents, mobilisent tous deux le tabou sexuel. La différence avec l'item 12 pourrait être le niveau d'abstraction de la transgression (le *sexe* vs une *fellation*), l'incongruité et l'innocuité de la situation pour l'item 12 (la séduction réprimandée vs la liberté sexuelle réprimandée) et/ou l'origine du comportement sexuel déviant (un manquement moral, ce qui peut supposer un choix vs un manque de retenue, plus animalisant). On peut également envisager que le terme *fellation* ait entraîné une perception réactionnaire plus forte que le terme *sexe* (le sexe paraît plus neutre, et la fellation plus vulgaire, c'est de la débauche), et que la problématique plus élevée ne soit pas due au sexisme mais à une réaction morale indignée.

### 2. Hypothèse pour la différence significative entre les items 43 et 44 :

La différence de problématique entre les items 43 et 44 (44>43) trouve probablement son origine dans le fait que l'item 44<sup>15</sup> s'en prend à une position pourvue d'un certain pouvoir symbolique et fait écho à la lutte féministe pour l'obtention de postes traditionnellement réservés aux hommes, tandis que l'item 43<sup>16</sup> a une portée sociale moindre et probablement aussi moins questionnée : la discrimination en faveur des femmes est faite dans un monde de femmes à un poste de femme.

### 3. Hypothèse pour la différence significative entre les items 51 et 52 :

J'ai pu relever quatre différences entre les items 51<sup>17</sup> et 52<sup>18</sup> (intimité hétérosexuelle), susceptibles de justifier une différence d'explicitation de la conception infériorisante. Premièrement, l'item 51 fait preuve de nuance et de modalisation (Honnêtement, je ne sais pas ce que je ferais sans elle) quand l'item 52 témoigne une certaine excessivité hyperbolique et métaphorique (plante qui a tout le terreau, elle m'apaise tellement, je te jure, pour rien au monde, j'en ai trop besoin). Deuxièmement, l'item 51 possède un facteur de légitimation (la nouvelle promotion) que l'item 52 n'a pas. Troisièmement, l'item 51 décrit un rôle de la partenaire romantique beaucoup plus abstrait (se ressourcer grâce à quelqu'un, soutenir, compter sur) tandis que l'item 52 est davantage concret (écouter avec patience, consoler) et mobilise un stéréotype discursif chargé de connotations sexistes réputées comme telles (apaiser

---

<sup>13</sup> Item 12 Lors d'un barbecue entre potes auquel vous assistez, une amie déclare : « Les garçons du nouveau club de foot font de l'effet aux gens du quartier, en tout cas. D'ailleurs, on m'a dit que l'entraîneur s'est déjà fait draguer. » Un homme lui répond : « C'est typique, ça. Les femmes n'ont plus aucune morale quand il s'agit de sexe. »

<sup>14</sup> Item 13 : Lors d'un barbecue entre potes auquel vous assistez, une amie déclare : « Vous avez entendu parler de la dernière soirée ? Apparemment, on a retrouvé deux jeunes aux toilettes, une histoire de fellation. ». Un des hommes lui répond : « Je te jure, les femmes ne savent pas se retenir ! ».

<sup>15</sup> Item 44 : A : « Tu sais que la direction de l'école va être renouvelée ? ». B : « Oh, j'espère que ce sera encore une femme, on a tellement besoin de bienveillance et d'empathie pour nos enfants. »

<sup>16</sup> Item 43 : « Moi, je préfère prendre des filles pour baby-sitter mes enfants. Elles sont plus douces et plus patientes, et il faut bien ça avec mes petits monstres. ».

<sup>17</sup> Item 51 : « Je bosse sans arrêt, avec cette nouvelle promotion. Heureusement que ma compagne est toujours là pour me soutenir et que je sais que je peux compter sur elle. C'est un véritable pilier pour moi, avec toute son attention et sa bienveillance. Honnêtement, je ne sais pas ce que je ferais sans elle : c'est grâce à elle que je me ressource le week-end pour mieux attaquer la semaine. ».

<sup>18</sup> Item 52 : « Depuis que je suis avec Marie, je suis comme une plante qui a tout le terreau qu'il lui faut pour pousser normalement. Elle m'apaise tellement quand je rentre le soir, toujours présente et disponible. Elle m'écoute avec patience, elle me console, elle est aux petits soins pour moi, je te jure, c'est une amoureuse incroyable, je ne la changerais pour rien au monde, j'en ai trop besoin ! ».

l'homme quand il rentre du travail, être aux petits soins). Quatrièmement, il est possible que l'ordre des éléments ait une influence sur le traitement cognitif : dans l'item 52, l'idéalisation de la femme en tant qu'épouse modèle (avec un statut clairement énoncé) suit directement la tâche féminine (petits soins > amoureuse incroyable), tandis que dans l'item 51, c'est la nécessité (et non plus l'idéalisation) qui précède la tâche féminine (pilier indispensable > se ressourcer). Le statut n'est d'ailleurs pas rappelé ouvertement (sans elle, grâce à elle) : au lieu de voir une épouse, on voit une personne.

Malgré cette différence d'explicitation, l'item cumule toutefois quelques indices d'une perspective hiérarchisée et, in fine, sexiste (compagne toujours là pour me soutenir et non occasionnellement ; attention et bienveillance et non ingéniosité, humour, ou autres qualités ; *grâce à elle que je me ressource pour mieux attaquer la semaine* et non *que nous nous ressourçons pour mieux attaquer chacun.e notre semaine de travail*). Certes, l'item pourrait être énoncé par une femme. Il n'empêche qu'il aurait une autre sonorité, une autre signification, et que la situation qu'il décrit reproduit et naturalise une division des rôles où le genre féminin est une fois encore associée aux compétences communales. Bien qu'aussi subtil, un énoncé où une femme se serait vantée comme épouse modèle et son mari comme travailleur exemplaire, même à demi-mots, aurait été tout aussi sexiste, parce qu'inclus dans une société où les rôles sociaux sont justement répartis en fonction des genres. Il me semble donc bel et bien acceptable de considérer l'item 51 comme objectivement (mais implicitement) sexiste. À charge d'indice, énoncé par une femme (item varié en genre 53), l'acte insultant sexiste gagne 10% de problématicité (échelons 5, 6 et 7) et 9% d'incertitude (échelon 4), tandis qu'il perd 15% à l'échelon 1 – qui reste son mode. L'item 53 n'est d'ailleurs plus significativement différent de l'item 52. Certes, l'effet de hausse, dû au genre féminin de l'énonciation, se remarque à d'autres occasions. Mais il est pour ce type de sexisme unique. Cet effet semble donc indiquer une continuité, une cohérence entre l'item 51 et l'item 52.

#### **4. Hypothèse pour la différence d'effet de la variable diplôme entre les items 59 et 60 (SCP) :**

La divergence d'effet est difficile à expliquer. Pour l'item 59 (*droits de l'Homme*), où les femmes les moins scolarisées (primaire et supérieur court) ont une perception presque significativement plus problématique, on pourrait envisager une différence de posture : les femmes les moins diplômées adopteraient une posture plus radicale, moins *nuancée* pour les formes les plus subtiles et les plus *anodines* de sexisme, tandis que les femmes les plus diplômées pourraient les considérer comme plus inoffensives (en raison de leur position sociale plus confortable ?). Cette position sociale permettrait un **point de vue plus décomplexé**, peut-être plus nuancé aussi, sur ces formes anodines. Quant aux résultats de l'item 60 (*mademoiselle*), où les femmes surscolarisées ont une perception plus problématique, on pourrait les expliquer par la **polémisation et la médiatisation** particulièrement forte du terme *mademoiselle*. Les femmes les moins diplômées pourraient y être éventuellement plus attachées en raison du fait qu'elles accumulent moins de **capital symbolique** que les femmes les plus diplômées, et que cet appellatif pourrait être une façon de compenser. Ces deux hypothèses sont relativement bancales, et il sera nécessaire de questionner à nouveau la variable diplôme vis-à-vis du sexisme conventionnel.

#### **5. Hypothèses sur l'effet plus fort de l'humour sur les femmes plus jeunes :**

Il est possible que les femmes plus âgées soient de manière générale moins sensibles à l'humour que les femmes plus jeunes (age grading). En prenant la perspective parallèle des femmes plus jeunes, on pourrait penser qu'elles font preuve de plus de laxisme, de décomplexion, de latitude en raison de leur âge (comme le feraient les hommes plus jeunes ?).

Si l'écart s'avérait spécifique à l'humour sexiste, on pourrait envisager que les femmes plus âgées aient plus d'expérience en matière d'humour sexiste, du fait de leur âge plus avancé et d'une exposition proportionnellement plus grande (le sexisme étant de plus en plus dénoncé, peut-être peut-on considérer qu'il s'énonce moins, ou différemment). En conséquence, les femmes plus âgées seraient plus sévères envers l'humour sexiste, adoptant une position plus radicale de colère et de lassitude.

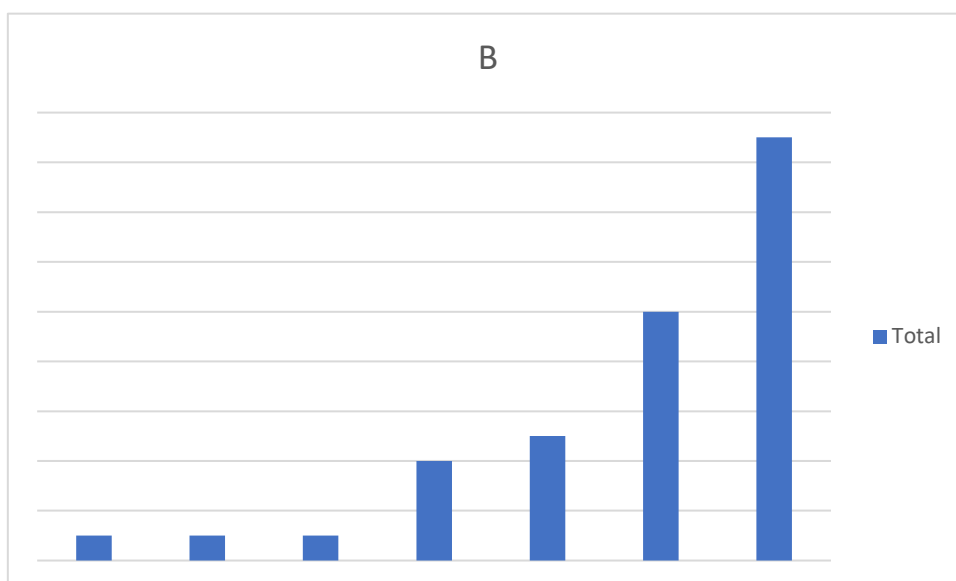
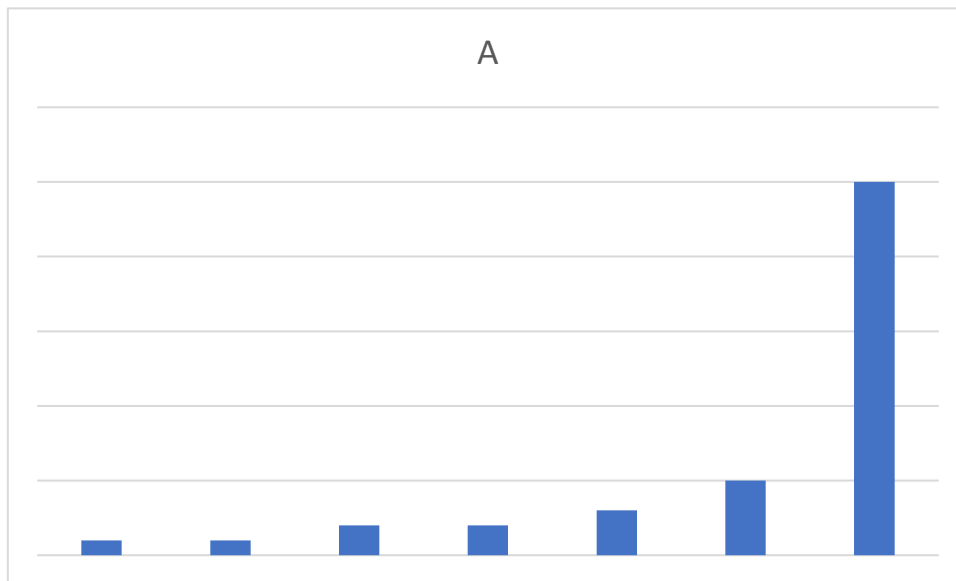
**6. Hypothèse pour la différence d'effet de la variable humour entre les différentes générations de femmes en matière de sexisme élémentaire portant sur la sexualité (items 7 à 13) :**

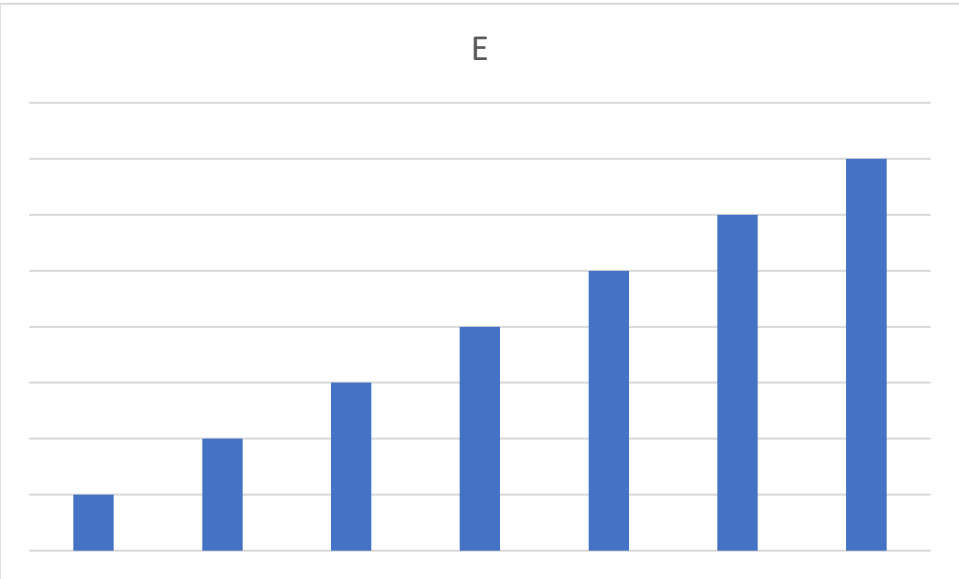
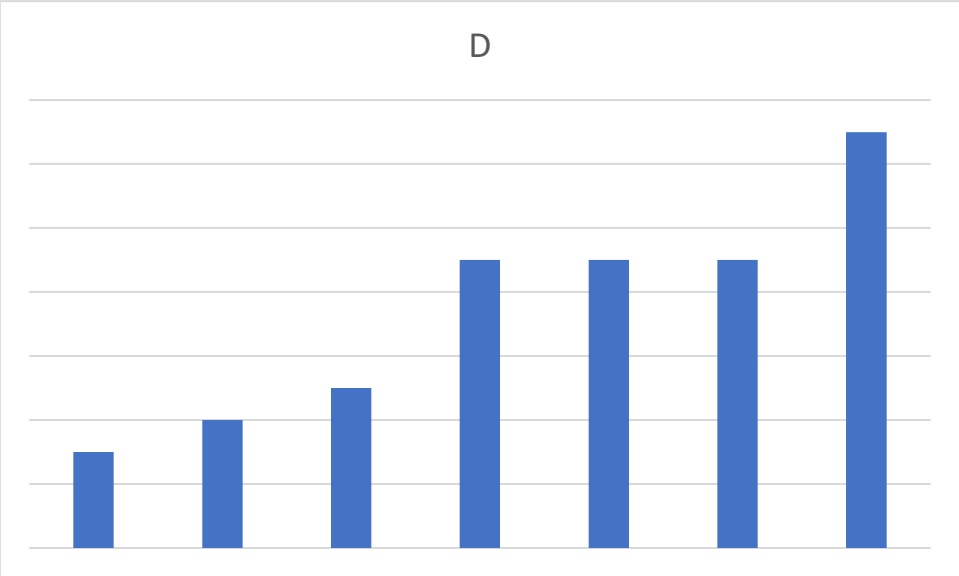
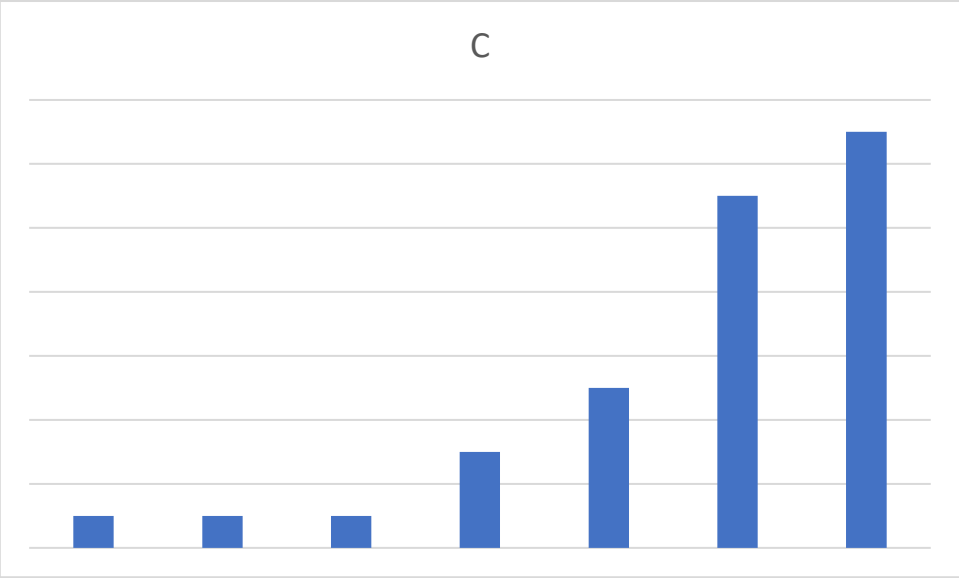
La différence d'effet entre les générations de femmes (baisse de problématicité plus forte chez les femmes de moins de 30 ans que chez celles de plus de 50 ans) pourrait s'expliquer par une intériorisation plus forte des croyances sur la sexualité féminine déviante chez les femmes plus jeunes. Mais cette intériorisation serait difficile à comprendre. Elle serait peut-être due à la nature de *tabou* de la sexualité, que seules l'expérience et la connaissance offertes par l'âge permettraient de nuancer. On pourrait en parallèle l'expliquer comme la conséquence de la libération sexuelle : les femmes plus jeunes seraient confrontées à davantage de situations sexuelles nouvelles, *hors norme*, et cette *dérégularisation* de la sexualité féminine provoquerait par un biais stéréotypique un renforcement des croyances sexistes : « j'observe telles femmes faire *cela* (coucher avec autant de personnes par semaine, etc.) et mes croyances s'en trouvent renforcées, puisque *c'est vrai* ».

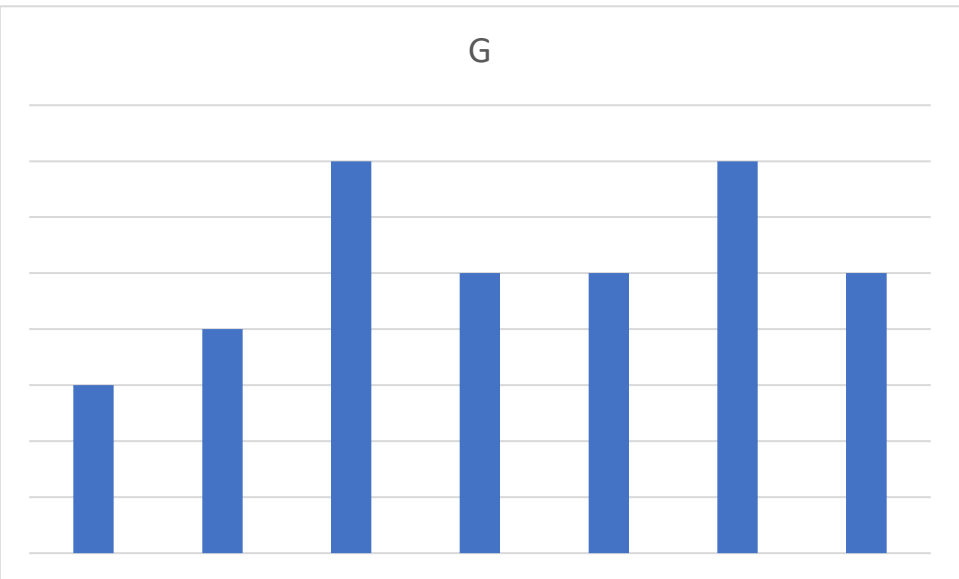
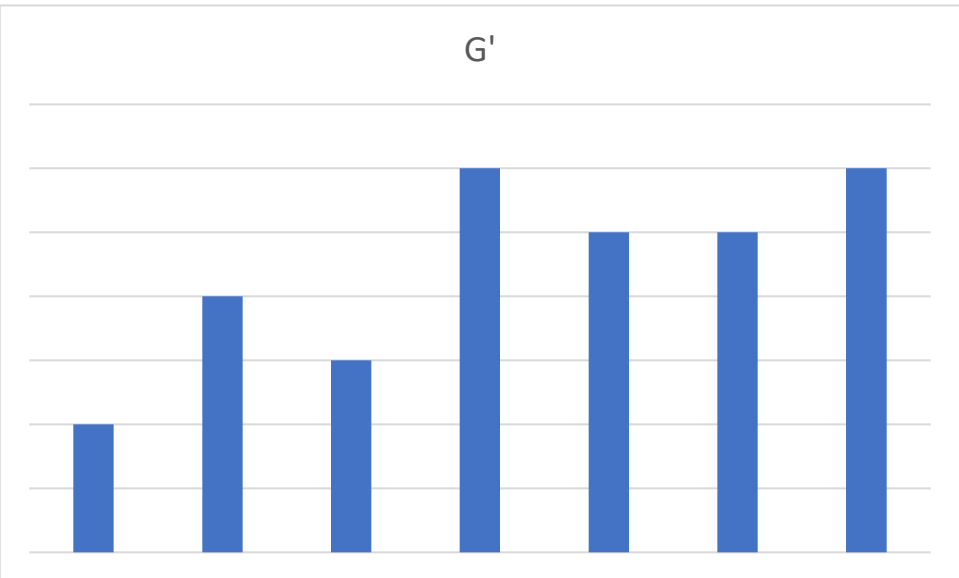
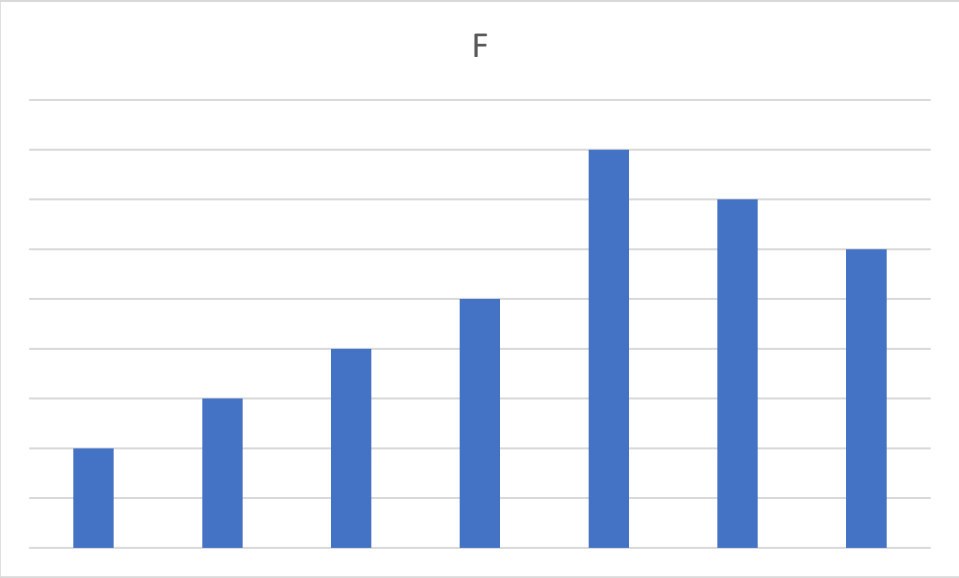
## Annexe 7 : Récapitulatif des courbes dégressives

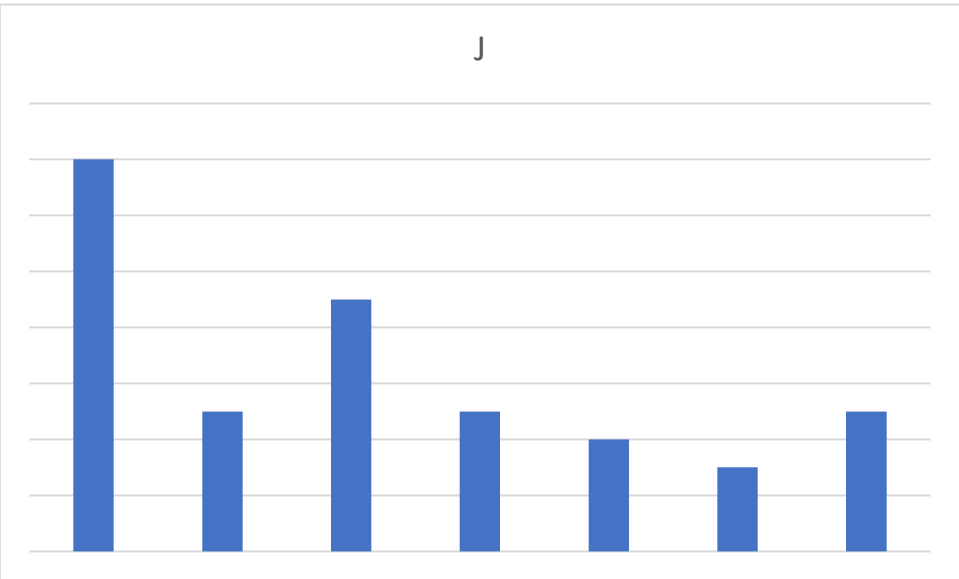
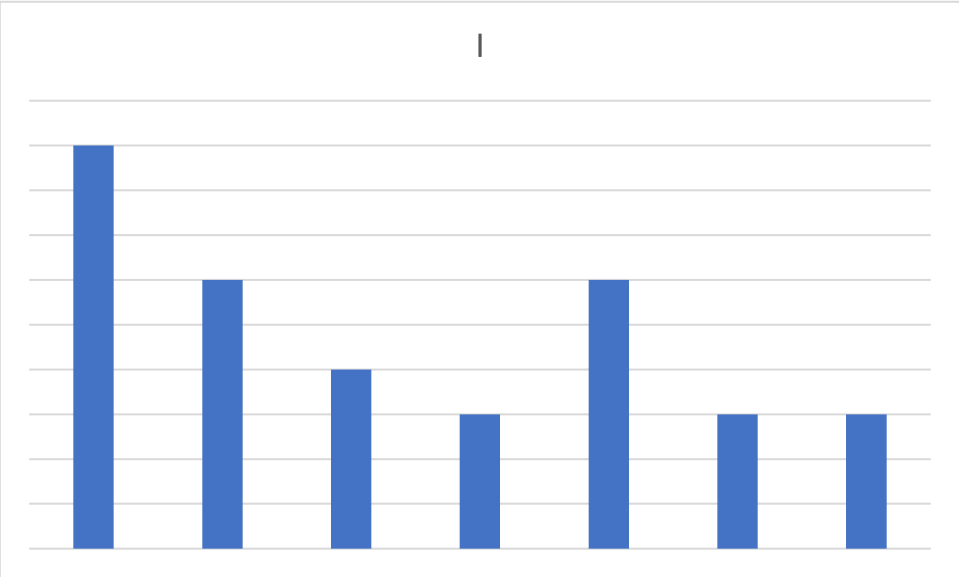
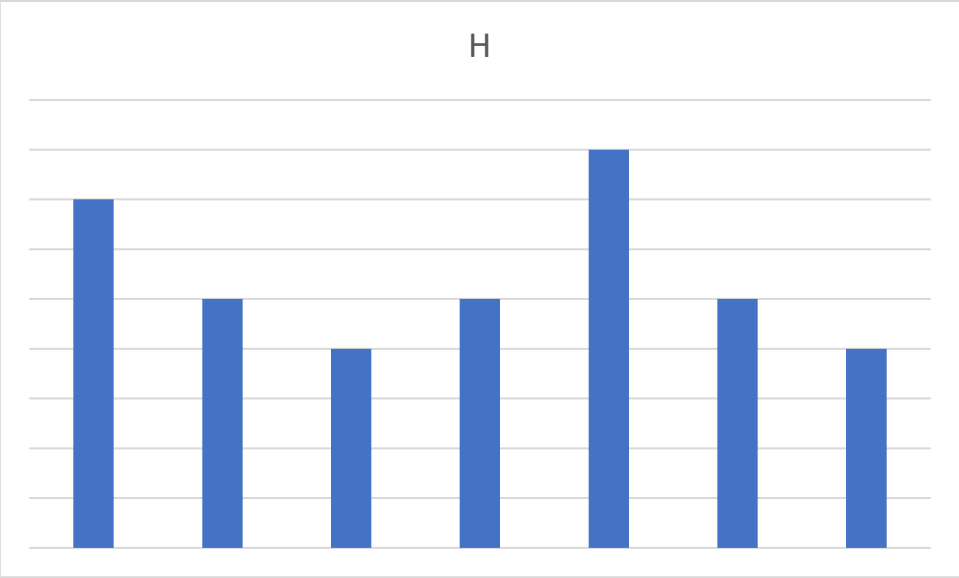
### Légende

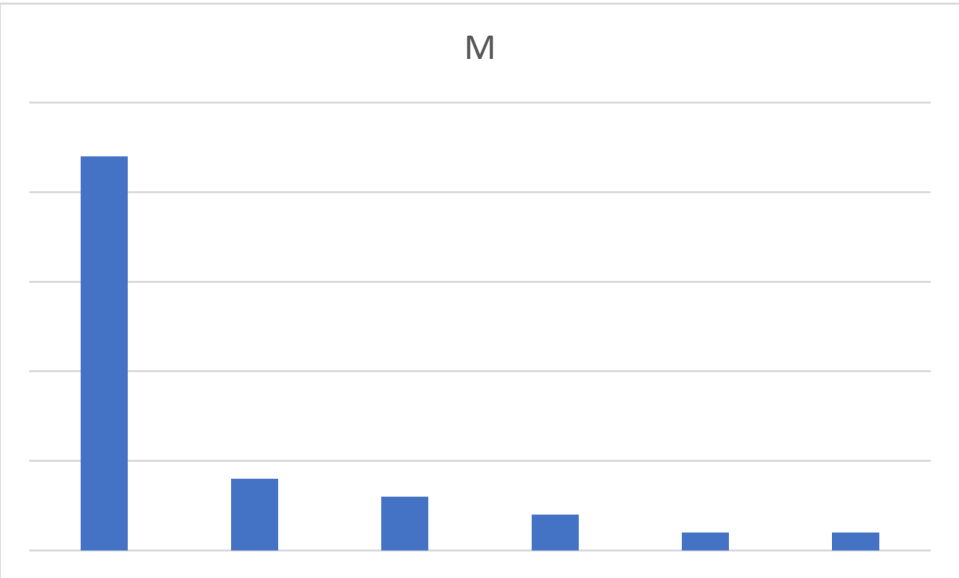
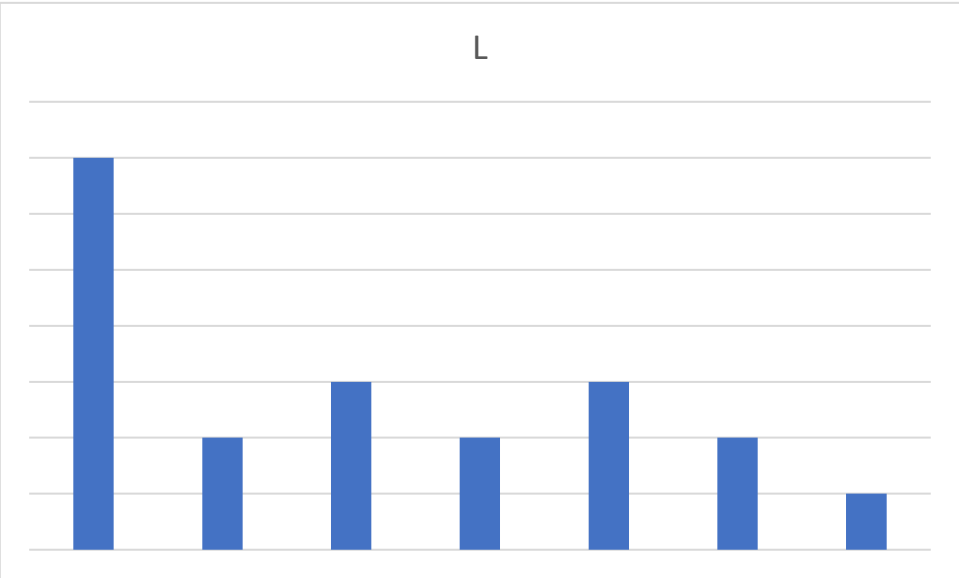
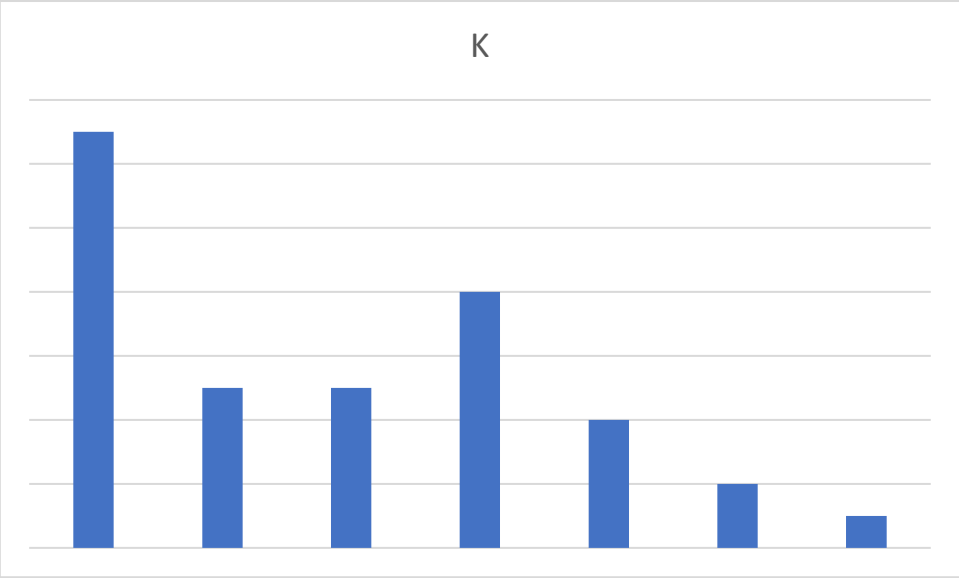
Cette succession de graphiques représente la dégression continue que suivent les actes insultants sexistes tout au long du continuum perceptif. Le nombre de catégories (bâtonnets) ou le mode peut varier, l'important est la courbe que dessine la succession des catégories. Ces courbes sont schématiques. Le graphique A correspond au sexisme élémentaire injurieux et le graphique M au sexisme conventionnel (pour un détail, se référer à la colonne *Types de courbes* de l'Annexe 12.1 : *Tableau récapitulatif du continuum perceptif (échantillon global)*). Le graphique N est la courbe du distracteur 2 (*connard*).

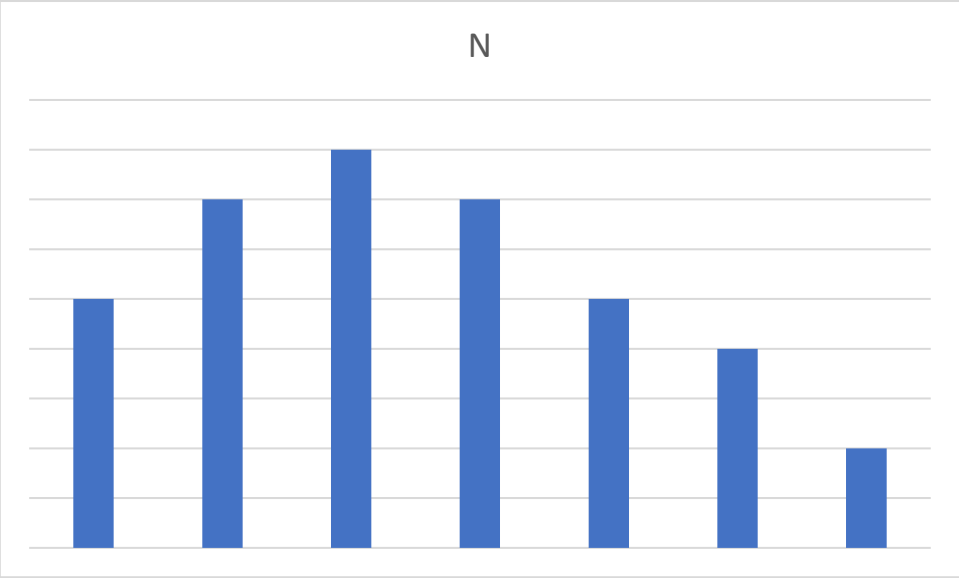












## Annexe 8 : Données statistiques inférentielles significatives

**Le nombre équivaut à la valeur de p.** Lorsqu'un écart est significatif entre deux items, la déduction logique est qu'il l'est également entre un de ces items et un troisième item entre lesquels la divergence de courbe est plus forte encore qu'entre les deux premiers items. Pour des raisons de facilité, je n'ai pas calculé la valeur de p pour chaque écart. Par exemple, si 35 est significativement différent de 36 et de 39, alors il le sera nécessairement de 40 pour lequel je n'aurai pas calculé l'écart. La valeur de p entre 35 et 40 aura donc des chances de ne pas apparaître dans le tableau.

<b>Écarts (presque) significatifs entre les actes insultants d'un même type, entre les cas-limites et entre les distracteurs</b>				
7/8vs12 à 17: 1,1577E-09	13vs16 : 0,0076	13vs21 : 0,003	17vs16 : 0,07	17vs21 : 0,078
35vs36 : 9E-05	35vs39 : 2,6E-10	39vs40 : 0,082	25vs26 : 0,0022	25vs29 : 0,0018
25vs32 : 0,00016	25vs30 : 0,051	30vs26 : 2,57E-07	30vs29: 8,0663E-08	66.T(h)vs66.T(f) : 0,064
65/66.T(h)vs65/66.T(f) : 0,0047	51vs52: 0,000475	47vs51: 0,00038	43vs51: 0,00537	43vs52: 0,0054
44vs47: 0,007	44vs52: 0,0049	48vs44: 9,21E-5	48vs43: 0,0004	48vs47: 2,33E-07
56vs55: 0,048	56vs59: 0,009	56vs64: 0,00097	69vs71: 0,034	70vs71: 5,2E-14
70vs69: 3,28E-07	1vs4 : 5,486E-17	4vs3 : 8,687E-06	3vs2 : 0,11	2vs5 : 0,00019
5 vs 6 : 2,2384E-31				
<b>Écarts (presque) significatifs entre les hommes et les femmes (réception)</b>				
13 : 0,088	17 : 0,098	20 : 0,052	36 : 0,0057	32 : 0,008
70 : 0,031	26 : 0,0044	66.T(h) : 0,019	65.T(f) : 0,07	47 : 0,01
44 : 0,06	48 : 0,076	5 : 0,094	4 : 0,0017	
<b>Nouveaux écarts significatifs entre les actes insultants pour les femmes</b>				
17vs21 : 0,009	13vs21 : 0,0011	39vs40 : 0,009	26vs32 : 0,02	26vs33 : 0,036
<b>Écarts (presque) significatifs selon l'âge des femmes</b>				
7 : 0,063	20 : 0,07	40 : 0,00003	52 : 0,044	56 : 0,016
48 : 0,01	1 : 0,022	2 : 0,021	3 : 0,005	5 : 1,7 <sup>E</sup> -06
6 : 0,071	4 : 0,16			
<b>Écarts (presque) significatifs entre les hommes et les femmes (énonciation)</b>				
39vs41 : 0,009	26vs28 : 0,057	44vs46 : 0,0498	51vs53 : 0,0187	69vs72 : 0,007
2vs74 : 0,093				
<b>Écarts (presque) significatifs en cas d'humour</b>				
7vs11 : 0,0004	12vs14 : 0,0077	13vs15 : 0,0074		

Tableau 3. Récapitulatif des statistiques inférentielles (écarts significatifs ou presque)

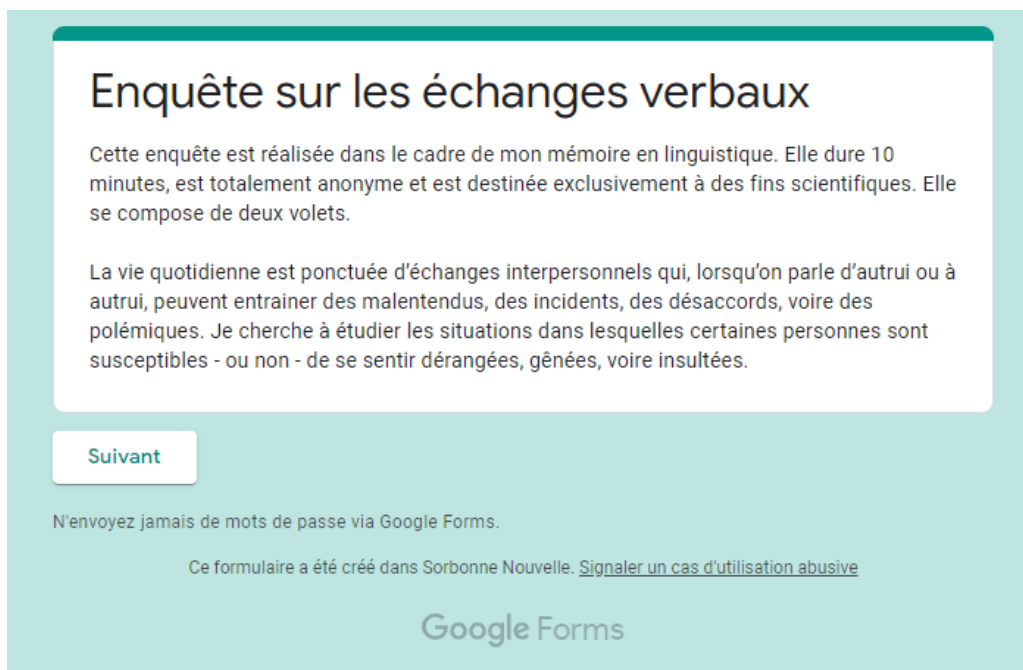
## Annexe 9 : Format de l'enquête (visualisation)

### 1. Étape 1 : Introduction :

#### Enquête sur les échanges verbaux

Cette enquête est réalisée dans le cadre de mon mémoire en linguistique. Elle dure 10 minutes, est totalement anonyme et est destinée exclusivement à des fins scientifiques. Elle se compose de deux volets.

La vie quotidienne est ponctuée d'échanges interpersonnels qui, lorsqu'on parle d'autrui ou à autrui, peuvent entraîner des malentendus, des incidents, des désaccords, voire des polémiques. Je cherche à étudier les situations dans lesquelles certaines personnes sont susceptibles - ou non - de se sentir dérangées, gênées, voire insultées.



The image shows a screenshot of a Google Forms survey. The title is 'Enquête sur les échanges verbaux'. The text of the survey is as follows:

Cette enquête est réalisée dans le cadre de mon mémoire en linguistique. Elle dure 10 minutes, est totalement anonyme et est destinée exclusivement à des fins scientifiques. Elle se compose de deux volets.

La vie quotidienne est ponctuée d'échanges interpersonnels qui, lorsqu'on parle d'autrui ou à autrui, peuvent entraîner des malentendus, des incidents, des désaccords, voire des polémiques. Je cherche à étudier les situations dans lesquelles certaines personnes sont susceptibles - ou non - de se sentir dérangées, gênées, voire insultées.

Below the text is a 'Suivant' button. At the bottom, there is a footer that reads: 'N'envoyez jamais de mots de passe via Google Forms. Ce formulaire a été créé dans Sorbonne Nouvelle. [Signaler un cas d'utilisation abusive](#) Google Forms

### 2. Étape 2 : Consigne :

#### Consigne

Vous êtes TÉMOIN d'échanges verbaux de la vie quotidienne et il vous est demandé d'évaluer le CARACTÈRE PROBLÉMATIQUE ou non de ces échanges. En d'autres termes, c'est à vous de juger si ces échanges verbaux vous semblent susceptibles de choquer, de créer des tensions, d'insulter certaines personnes, ou si ce n'est pas le cas. Je m'intéresse à votre avis personnel, à votre propre sensibilité : il n'y a donc pas de mauvaise réponse possible !

Petite précision : ces échanges verbaux se produisent à chaque fois dans un CADRE INFORMEL (fête ou repas avec des personnes qu'on connaît plus ou moins bien, parfois vaguement) et devant un PUBLIC HÉTÉROGÈNE (hommes et femmes, jeunes adultes et personnes un peu plus âgées, tous et toutes issus d'horizons professionnels différents, etc.).

Vous devrez évaluer environ 10 conversations assez courtes. Ensuite, vous devrez répondre à quelques questions sur vous-même et ce sera déjà terminé. Indiquez votre mois de naissance et profitez de l'immersion ! 😊

The image shows a Google Forms survey interface. At the top, the title is 'Enquête sur les échanges verbaux' in a dark teal box. Below the title, there is a red asterisk and the word 'Obligatoire'. The main content area has a teal header 'Consigne' followed by a white text box with instructions. Below this is another white text box with a 'Petite précision' section. The third section contains the survey instructions and a 'Sélectionner' dropdown menu. At the bottom, there are 'Retour' and 'Suivant' buttons, a footer with a disclaimer, and the Google Forms logo.

**Enquête sur les échanges verbaux**  
\*Obligatoire

**Consigne**

Vous êtes TÉMOIN d'échanges verbaux de la vie quotidienne et il vous est demandé d'évaluer le CARACTÈRE PROBLÉMATIQUE ou non de ces échanges. En d'autres termes, c'est à vous de juger si ces échanges verbaux vous semblent susceptibles de choquer, de créer des tensions, d'insulter certaines personnes, ou si ce n'est pas le cas. Je m'intéresse à votre avis personnel, à votre propre sensibilité : il n'y a donc pas de mauvaise réponse possible !

Petite précision : ces échanges verbaux se produisent à chaque fois dans un CADRE INFORMEL (fête ou repas avec des personnes qu'on connaît plus ou moins bien, parfois vaguement) et devant un PUBLIC HÉTÉROGÈNE (hommes et femmes, jeunes adultes et personnes un peu plus âgées, tous et toutes issus d'horizons professionnels différents, etc.).

Vous devrez évaluer environ 10 conversations assez courtes. Ensuite, vous devrez répondre à quelques questions sur vous-même et ce sera déjà terminé. Indiquez votre mois de naissance et profitez de l'immersion ! 😊 \*

Sélectionner ▼

Retour Suivant

N'envoyez jamais de mots de passe via Google Forms.

Ce formulaire a été créé dans Sorbonne Nouvelle. [Signaler un cas d'utilisation abusive](#)

Google Forms

### 3. Étape 3 : Questionnaire d'items :

Pour l'ensemble des items, se référer à l'annexe X. Il s'agit ici d'un seul questionnaire parmi les neuf.

## Enquête sur les échanges verbaux

\*Obligatoire

### Premier volet (questionnaire D)

Ce volet est constitué de 11 brèves communications interpersonnelles. N'hésitez pas à prendre quelques secondes de réflexion à chaque fois afin de vous mettre en situation!

Il fait beau, vous vous rendez à une randonnée organisée. Au cours de la marche, la soeur de votre amie raconte : « J'ai encore été surprise par mon voisin, hier. Il a tronçonné un arbre. Seulement, l'arbre est tombé sur la barrière mitoyenne. Il y a vraiment des gens qui ont deux mains gauches ! » \*

1 2 3 4 5 6 7

Pas du tout problématique        Très problématique

Lors d'une fête d'école, une amie perdue de vue explique à la tablée : « Mon oncle, qui vit dans le sud, s'est fait cambrioler. Le voleur était un chômeur du coin. Va falloir sérieusement commencer à gérer ces parasites. » \*

1 2 3 4 5 6 7

Pas du tout problématique        Très problématique

Lors d'un anniversaire, vous entendez deux amis discuter. La femme demande à l'homme : « Ta fille sait déjà ce qu'elle souhaite faire l'an prochain ? » L'ami lui répond : « Elle veut commencer ingénieure civile. ». La femme déclare : « Ah, c'est sympa ! Mais je ne sais pas si c'est le meilleur choix. Elle espère y arriver ? Ce sont vraiment des études difficiles, d'ailleurs il n'y a pratiquement pas de filles qui les font. » \*

1 2 3 4 5 6 7

Pas du tout problématique        Très problématique

Vous allez faire un pique-nique dans un parc. Un voisin s'exclame : « Ce matin, sur l'autoroute, il y a un type qui est resté sur la bande du centre pendant cinq minutes. Encore un conducteur à l'intelligence de brosse de w.c. qui a trouvé son permis au fond d'une poubelle ! » \*

1 2 3 4 5 6 7

Pas du tout problématique        Très problématique

Lors d'un barbecue entre potes auquel vous assistez, une amie déclare : « Les garçons du nouveau club de foot font de l'effet aux gens du quartier, en tout cas. D'ailleurs, on m'a dit que l'entraîneur s'est déjà fait draguer. » Un homme lui répond : « C'est typique, ça. Les femmes n'ont plus aucune morale quand il s'agit de sexe. » \*

1 2 3 4 5 6 7

Pas du tout problématique        Très problématique

On vous propose à l'improviste d'aller manger au restaurant. À table, le mari d'une amie déclare : « Mon voisin est salement tombé dans les escaliers. Il est à l'hôpital depuis deux jours. Il devrait s'en sortir, mais il ne remarchera plus jamais. On va tout faire pour le soutenir ! » \*

1 2 3 4 5 6 7

Pas du tout problématique        Très problématique

Vous vous rendez à un banquet privé organisé par des amis. Lors du repas, puisqu'on vient de lui demander des nouvelles de son fils, une femme assise à votre table répond : « Mon fils bosse sans arrêt, avec sa nouvelle promotion. Heureusement que sa compagne est toujours là pour le soutenir et qu'il peut compter sur elle. C'est un véritable pilier pour lui, avec toute son attention et sa bienveillance. Honnêtement, je ne sais pas ce qu'il ferait sans elle : c'est grâce à elle qu'il se ressource le week-end pour mieux attaquer la semaine. » \*

1 2 3 4 5 6 7

Pas du tout problématique        Très problématique

Vous allez boire un verre dans un bar. La conversation tourne autour du travail. Un homme dit à un autre, assis à côté de lui : « Ta collègue m'a dit que vous alliez avoir une nouvelle patronne au boulot. Je la connais, elle est super compétente. ». L'autre homme lui répond : « Oh, tu sais, tant qu'elle est jolie ! » \*

1 2 3 4 5 6 7

Pas du tout problématique        Très problématique

C'est l'hiver, des amis de la famille vous convient à un repas raclette. On en vient à parler de l'actualité. L'homme assis en face de vous dit : « Heureusement, l'égalité hommes-femmes, maintenant, elle est atteinte. J'écoutais la radio hier, ils parlaient d'harcèlement sexuel. C'est terrible, vraiment ! Mais bon, à entendre certaines, tous les hommes sont des agresseurs en puissance. Alors, je ne dis pas, il y en a, c'est sûr. Mais il faut arrêter de faire du bruit pour si peu. » \*

1 2 3 4 5 6 7

Pas du tout problématique        Très problématique

Au réveillon de Nouvel An (Saint-Sylvestre), que vous passez dans une villa, vous croisez une ancienne collègue qui dit à un ami commun : « Ah, si jamais ton fils et ta fille cherchent toujours un travail d'étudiant, on recrute un livreur et des vendeuses pour la boutique, ils sont les bienvenus ! » \*

1 2 3 4 5 6 7

Pas du tout problématique

Très problématique

Retour

Suivant

N'envoyez jamais de mots de passe via Google Forms.

Ce formulaire a été créé dans Sorbonne Nouvelle. [Signaler un cas d'utilisation abusive](#)

Google Forms

## Enquête sur les échanges verbaux

\*Obligatoire

### Premier volet (partie B)

Lors d'une petite fête, vous entendez un homme de la famille déclarer à l'un de vos cousins : « Je suis passé saluer ton frère, hier. Ça ne lui ferait pas de mal de faire un peu de sport en salle, il n'est pas très costaud. Tel qu'il est maintenant, ce n'est pas ce qu'on peut appeler un homme ! »

Considérez-vous que cet énoncé est problématique pour les HOMMES qui en seraient témoins ? \*

1 2 3 4 5 6 7

Pas du tout problématique

Très problématique

Considérez-vous que cet énoncé est problématique pour les FEMMES qui en seraient témoins ? \*

1 2 3 4 5 6 7

Pas du tout problématique

Très problématique

Retour

Suivant

N'envoyez jamais de mots de passe via Google Forms.

Ce formulaire a été créé dans Sorbonne Nouvelle. [Signaler un cas d'utilisation abusive](#)

Google Forms

#### 4. Étape 4 : Fiche signalétique :

Il ne reste plus qu'à répondre à quelques questions, qui nous permettront de donner du sens à nos données. Nous vous rappelons que cette enquête de linguistique est totalement anonyme et est utilisée exclusivement à des fins scientifiques.

1. Quel âge aurez-vous à la fin de l'année 2021 ?

*[Âge]*

2. Vous êtes ?

*[Une femme ; un homme ; autre]*

3. Quel est le plus haut diplôme que vous avez obtenu ou le diplôme que vous obtiendrez à la fin du cycle d'études que vous réalisez actuellement ?

*[Enseignement primaire (premier degré, plus ou moins 6-12 ans) ; Enseignement secondaire (second degré, plus ou moins 12-18 ans) ; Enseignement supérieur de type court (Belgique : bachelier ; France : licence ; etc.) ; Enseignement supérieur de type long (Belgique: master ou anciennement licence; France: master; etc.) ; Doctorat]*

4. Quel est le pays dans lequel vous résidez actuellement (depuis plus de 5 ans) ou le pays où vous avez passé la majeure partie de votre vie (si cela fait moins de 5 ans que vous résidez dans votre pays actuel) ?

*[Belgique ; Canada ; France ; Suisse ; Autre : préciser]*

5. La langue française est-elle votre langue natale ou la parlez-vous quotidiennement et la comprenez-vous très bien (bilinguisme) ?

*[Oui, je suis parfait.e bilingue ou natif/native ; Non, je ne suis ni parfait.e bilingue ni natif/native]*

6. Sur l'échiquier politique, vous vous situez plutôt...

*[Echelle de Likert de 1 à 7 : gauche – droite]*

7. Êtes-vous fréquemment en contact avec les discours féministes (notamment via les médias traditionnels et numériques, via de l'entourage militant ou la participation au militantisme féministe dans votre travail ou votre vie privée, etc.) ?

*[Echelle de Likert de 1 à 7 : Non, jamais. – Oui, très souvent.]*

8. Considérez-vous qu'il reste encore beaucoup à faire pour atteindre l'égalité entre les hommes et les femmes dans notre société ?

*[Echelle de Likert de 1 à 7 : Non, pas vraiment. – Oui, énormément.]*

## Enquête sur les échanges verbaux

\*Obligatoire

### Second volet

Il ne reste plus qu'à répondre à quelques questions, qui nous permettront de donner du sens à nos données. Nous vous rappelons que cette enquête de linguistique est totalement anonyme et est utilisée exclusivement à des fins scientifiques.

Quel âge aurez-vous à la fin de l'année 2021? \*

(Format attendu: deux chiffres arabes, sans espace et sans la mention "ans", comme dans l'exemple: 18 )

- 18
- Autre : \_\_\_\_\_

Quel est le plus haut diplôme que vous avez obtenu ou le diplôme que vous obtiendrez à la fin du cycle d'études que vous réalisez actuellement ? \*

- Enseignement primaire (premier degré, plus ou moins 6-12 ans)
- Enseignement secondaire (second degré, plus ou moins 12-18 ans)
- Enseignement supérieur de type court (Belgique: bachelier; France: licence; etc.)
- Enseignement supérieur de type long (Belgique: master ou anciennement licence; France: master; etc.)
- Doctorat

Vous êtes? \*

- Une femme
- Un homme
- Autre

Quel est le pays dans lequel vous résidez actuellement (depuis plus de 5 ans) ou le pays où vous avez passé la majeure partie de votre vie (si cela fait moins de 5 ans que vous résidez dans votre pays actuel) ? \*

- Belgique
- Canada
- France
- Suisse
- Autre : \_\_\_\_\_

Sur l'échiquier politique, vous vous situez plutôt... \*

1 2 3 4 5 6 7

Gauche        Droite

Êtes-vous fréquemment en contact avec les discours féministes (notamment via les médias traditionnels et numériques, via de l'entourage militant ou la participation au militantisme féministe dans votre travail ou votre vie privée, etc.)? \*

1 2 3 4 5 6 7

Non, jamais.        Oui, très souvent.

Considérez-vous qu'il reste encore beaucoup à faire pour atteindre l'égalité entre les hommes et les femmes dans notre société? \*

1 2 3 4 5 6 7

Non, pas vraiment.        Oui, énormément.

La langue française est-elle votre langue natale ou la parlez-vous quotidiennement et la comprenez-vous très bien (bilinguisme) ? \*

Oui, je suis parfait.e bilingue ou natif/native

Non, je ne suis ni parfait.e bilingue ni natif/native

[Retour](#) [Suivant](#)

N'envoyez jamais de mots de passe via Google Forms.

Ce formulaire a été créé dans Sorbonne Nouvelle. [Signaler un cas d'utilisation abusive](#)

Google Forms

## 5. Étape 5 : Envoi du questionnaire :

### Dernière étape

N'oubliez pas d'envoyer le questionnaire en cliquant sur le bouton adéquat (ne cliquez qu'une seule fois) avant de fermer cette page!

Je vous remercie cordialement d'avoir pris le temps de participer jusqu'au bout à cette enquête. Si vous souhaitez être tenu.e au courant des résultats ou si vous avez des questions, vous pouvez me contacter à l'adresse suivante : [tiago.joseph@student.uclouvain.be](mailto:tiago.joseph@student.uclouvain.be)

N'hésitez pas à partager cette enquête autour de vous, auprès de votre famille, de vos collègues, de vos ami.e.s et sur les réseaux sociaux. J'ai besoin de vous! 😊 Voici le lien (copiez-le avant d'envoyer le formulaire) : <https://forms.gle/qhVFdBZ24TuhkKN19>

## Enquête sur les échanges verbaux

### Dernière étape

N'oubliez pas d'envoyer le questionnaire en cliquant sur le bouton adéquat (ne cliquez qu'une seule fois) avant de fermer cette page!

Je vous remercie cordialement d'avoir pris le temps de participer jusqu'au bout à cette enquête. Si vous souhaitez être tenu.e au courant des résultats ou si vous avez des questions, vous pouvez me contacter à l'adresse suivante : [tiago.joseph@student.uclouvain.be](mailto:tiago.joseph@student.uclouvain.be)

N'hésitez pas à partager cette enquête autour de vous, auprès de votre famille, de vos collègues, de vos ami.e.s et sur les réseaux sociaux. J'ai besoin de vous! 😊 Voici le lien (copiez-le avant d'envoyer le formulaire) : <https://forms.gle/qhVFdBZ24TuhkKN19>

Retour

Envoyer

N'envoyez jamais de mots de passe via Google Forms.

Ce formulaire a été créé dans Sorbonne Nouvelle. [Signaler un cas d'utilisation abusive](#)

Google Forms

## Annexe 10 : Corpus des mises en contexte (situation énonciative)

### 1.1. Distracteurs :

- A. *Lors d'une fête d'école, [un ami perdu/une amie perdue] de vue explique à la tablée : [item]*
- B. *Vous allez faire un pique-nique dans un parc. [Le voisin/la voisine] s'exclame : [item]*
- C. *Il fait beau, vous vous rendez à une randonnée organisée. Au cours de la marche, [le frère de votre ami/la sœur de votre amie] raconte : [item]*
- D. *On vous propose à l'improviste d'aller manger au restaurant. À table, [le mari d'une amie/l'épouse d'un ami] déclare : [item]*

### 1.2. Items :

- E. *Vous vous rendez à un goûter pour célébrer le retour du printemps. Tandis qu'on parle du baby-sitter catastrophique d'une connaissance, [un voisin/une voisine] confie : [item]*
  - a) *Vous vous rendez à un goûter pour célébrer le retour du printemps. [Un voisin/une voisine] commente l'actualité : [item]*
  - b) *Vous vous rendez à un goûter pour célébrer le retour du printemps. Alors qu'on parle de crise économique, un voisin que vous connaissez un peu déclare à l'assemblée : [item] (monogénéré)*
  - c) *Vous vous rendez à un goûter pour célébrer le retour du printemps. Un voisin que vous connaissez un peu informe l'assemblée : [item] (monogénéré)*
  - d) *Vous vous rendez à un goûter pour célébrer le retour du printemps. Un voisin que vous connaissez un peu déclare : [item]*
- F. *Lors d'un barbecue entre potes auquel vous assistez, une amie déclare : [item A] [Un homme/un des hommes] lui répond : [item B] (monogénéré)*
  - a) *Lors d'un barbecue entre potes auquel vous assistez, une amie déclare : [item A] [Un homme/un des hommes] lui répond sur le ton de l'humour : [item B] (1<sup>er</sup> degré ; monogénéré)*
  - b) *Lors d'un barbecue entre potes auquel vous assistez, une amie déclare : [item A] Un des hommes répond, ironique : [item B] (2<sup>ème</sup> degré ; monogénéré)*
- G. *Lors d'un anniversaire, vous entendez deux [amis/amies] discuter. [L'un/L'une] des deux déclare : [item]*
  - a) *Lors d'un anniversaire, vous entendez deux amis discuter. L'un des deux déclare : [item A]. Puis il ajoute sur le ton de l'humour : [item B] (1<sup>er</sup> degré ; monogénéré)*
  - b) *Lors d'un anniversaire, vous entendez deux amis discuter. [Le premier homme/La femme] demande [au second/à l'homme] : [item A]. [Le second/L'homme] lui répond : [item B] [Le premier homme/La femme] déclare : [item C]*
  - c) *Lors d'un anniversaire, vous entendez deux amis discuter. À un moment, le premier homme informe le second : [item] (monogénéré)*
- H. *Pour votre anniversaire, on vous a organisé une fête surprise dans une petite salle. Alors que vous vous trouvez à proximité [d'un oncle/d'une tante], vous l'entendez discuter avec*

**un ami. L'ami lui apprend que sa sœur Mélanie vient de se marier. Votre [oncle/tante] lui répond : [item]**

- a) Pour votre anniversaire, on vous a organisé une fête surprise dans une petite salle. Alors que vous vous trouvez à proximité [d'un cousin éloigné/d'une cousine éloignée], vous l'entendez déclarer à propos d'une de vos amies dont [il/elle] a fait la connaissance : [item]
- b) Pour votre anniversaire, on vous a organisé une fête surprise dans une petite salle. Alors que vous vous trouvez à proximité [d'un cousin éloigné/d'une cousine éloignée], vous l'entendez déclarer à propos du baptême de sa nièce : [item]
- c) Pour votre anniversaire, on vous a organisé une fête surprise dans une petite salle. Alors que vous vous trouvez à proximité [d'un cousin/d'une cousine], vous l'entendez déclarer à un de ses amis : [item]

**I. Vous allez boire un verre dans un bar. La conversation tourne autour d'une amie qui vient d'accoucher. [Un des hommes/une des femmes] du groupe déclare : [...]**

- a) Vous allez boire un verre dans un bar. La conversation tourne autour du travail. Un homme dit à un autre, assis à côté de lui : [item A]. L'autre homme lui répond : [item B] (monogéné)
- b) Vous allez boire un verre dans un bar. La conversation tourne autour des bienfaits du voisinage. [Un de vos amis/Une de vos amies] explique : [item A] Quelqu'un lui demande : [item B]. [Il/Elle] répond : [item C]
- c) Vous allez boire un verre dans un bar. La conversation tourne autour d'une amie absente. [Un des hommes/Une des femmes] du groupe s'étonne : [item]

**J. C'est vendredi soir. Vous retrouvez des vieilles connaissances. Le sujet du féminisme est abordé, et [l'un de vos anciens copains/l'une de vos anciennes copines] déclare : [item]**

**K. Lors d'une petite fête chez des amis, [un ami/une amie] raconte : [item]**

- a) Lors d'une petite fête chez des amis, [un ami/une amie] de la famille parle de son fils. [Il/Elle] raconte : [item]
- b) [Lors d'une petite fête chez des amis/lors d'une petite fête], [un collègue/une ancienne collègue de vos parents] raconte : [item]
- c) Lors d'une petite fête, vous entendez [un homme/une femme] de la famille déclarer à l'un de vos cousins : [item]

**L. Vous vous rendez à un banquet privé organisé par des amis. Lors du repas, puisqu'on vient de lui demander où se trouve un dénommé Philippe, un homme assis à votre table répond : [item] (monogéné)**

- a) Vous vous rendez à un banquet privé organisé par des amis. Lors du repas, puisqu'on vient de lui demander où se trouve un dénommé Philippe, un homme assis à votre table répond en riant : [item] Puis il ajoute sur le ton de l'humour : [item B] (1<sup>er</sup> degré ; monogéné)

- b) *Vous vous rendez à un banquet privé organisé par des amis. Lors du repas, alors qu'on discute d'un accrochage de son épouse, un homme assis à votre table déclare : [item] (monogénéré)*
- c) *Vous vous rendez à un banquet privé organisé par des amis. Lors du repas, alors qu'on discute d'un accrochage de son épouse, un homme assis à votre table déclare en riant : [item A]. Puis il ajoute sur le ton de l'humour [item B] (1<sup>er</sup> degré ; monogénéré)*
- d) *Vous vous rendez à un banquet privé organisé par des amis. Lors du repas, puisqu'on vient de lui demander [de ses nouvelles/des nouvelles de son fils], [un homme assis/une femme assise] à votre table répond : [item]*

**M. Au réveillon de Nouvel An (Saint-Sylvestre), que vous passez dans une villa, vous croisez [un ancien collègue/une ancienne collègue] qui dit à un ami commun : [item]**

- a) *Au réveillon de Nouvel An (Saint-Sylvestre), que vous passez dans une villa, vous croisez un ancien collègue qui dit à un ami commun : [item] (monogénéré)*
- b) *Pour le réveillon de Nouvel An (Saint-Sylvestre), vous vous rendez au restaurant avec un groupe d'amis et de connaissances. Lors du repas, ayant vidé son verre, [un homme assis/une femme assise] à votre table s'adresse à une serveuse : [item]*

**N. C'est l'hiver, des amis de la famille vous convient à un repas raclette. On en vient à parler de l'actualité. [L'homme assis/La femme assise] en face de vous dit : [item]**

- a) *C'est l'hiver, des amis de la famille vous convient à un repas raclette. On en vient à parler de l'école du quartier. [Un des pères/Une des mères] dit : [item A]. [Son époux/Son épouse] répond : [item B]*

## Annexe 11 : Répartition des items par questionnaire

Nom du questionnaire	Questionnaire A	Questionnaire B	Questionnaire C	Questionnaire D	Questionnaire E
Item	SE masqué item 1 (Standard)	SE injurieux item 1 (Standard)	SE injurieux item 2 (Standard)	SE sexualité item 1 (Standard)	SE masqué item 2 (Standard)
Item	SE injurieux item 1 (Humour)	SE caractère item 1 (Humour)	SE masqué item 2 (Humour)	SE masqué item 1 (Genre)	SE injurieux item 2 (Humour)
Item	D1	D1	D1	D1	D1
Item	SM féminisme item 1 (Genre)	SM égalité item 2 (Genre)	D2	SM égalité item 2 (Standard)	M item 1 (Standard)
Item	SO objet item 2 (Genre)	SO géniteur item 2 (Genre)	SO géniteur item 2 (Standard)	SO objet item 1 (Standard)	SO sexe item 2 (Genre)
Item	SB différenciation item 2 (Genre)	SB intimité item 2 (Genre)	SB paternalisme item 2 (Genre)	SB intimité item 1 (genre)	SB différenciation item 1 (Standard)
Item	SC non polémique item 2 (Standard)	SC non polémique item 1 (Standard)	SS item 2 (Genre)	SS item 1 (Genre)	SI item 1 (Genre)
Item	D2	D2	D3	D2	D2
Item	SS item 1 (Standard)	SS item 2 (Standard)	SC polémique item 1 (Standard)	SI item 2 (Standard)	SC polémique item 2 (Standard)
Item	SB intimité hétérosexuelle item 2 (Standard)	Parano item 2 (Standard)	SB intimité hétérosexuelle item 1 (Standard)	D3	
Item	D3	D3	D4	D3	D4
Item	D4	D4		D4	
Nombre d'items par questionnaire	12	12	11	11	11
Nombre d'items genrés par questionnaires	3	3	2	3	2

Nom du questionnaire	Questionnaire F	Questionnaire G	Questionnaire H	Questionnaire I	
Item	SE caractère item 1 (Standard)	SE caractère item 2 (Standard)	SE sexualité item 2 (Standard)	SE injurieux item 2 (Humour: DSK)	
Item	SE sexualité item 1 (Humour)	SE sexualité item 2 (Humour)	SE caractère item 2 (Humour)	SE masqué item 2 (Genre)	
Item	Parano item 1 (Genre)	Parano item 1 (Standard)	SO géniteur item 1 (Genre)	SM féminisme item 1 (Standard)	
Item	M item 2 (Standard)	M item 2 (Genre)	M item 1 (Genre)	Parano item 3 (Standard)	
Item	SO objet item 2 (Standard)	SO géniteur item 1 (Standard)	SO sexe item 2 (Standard)	SO sexe item 1 (Standard)	
Item	SB différenciation item 1 (Genre)	SB paternalisme item 1 (Standard)	SB paternalisme item 2 (Standard)	SB paternalisme item 1 (Genre)	
Item	SI item 2 (Genre)	SC polémique item 2 (Genre)	SC polémique item 1 (Genre)	SI item 1 (Standard)	
Item	D1	D1	D1	D1	
Item	D2	D2	SB différenciation item 2 (Standard)	D2	
Item	D3	D3	D2	D3	
Item	D4	D4	D3	D4	
Item			D4		
Nombre d'items par questionnaire	11	11	12	11	
Nombre d'items genrés par questionnaires	3	2	3	2	

## Annexe 12 : Tableaux récapitulatifs du continuum perceptif

### Annexe 12.1 : Tableau récapitulatif du continuum perceptif (échantillon global)

	Types de courbe		Mode	Médiane	Moyenne	Ecart-type	Etendue	Echelon min.	Echelon max.	1er - 3ème quartiles	Remarques
	A	SE injurieux (7+8)	7	7	6,729281768	0,785696744	4	3	7	7_7	
			R	U	P	T	U	R	E		
C O N T I N U M	A	Insulte insultante (1)	7	7	6,273	1,161835728	6	1	7	6_7	
	A	SE standard sexe (13)	7	7	6,32967033	1,240834043	5	2	7	6_7	
	A	SE standard caractère (17)	7	7	6,174418605	1,339835641	6	1	7	6_7	
	B	SE masqué (20)	7	6	6,023	1,284765332	6	1	7	6_7	
	B	SE standard sexe (12)	7	6	5,916666667	1,364589013	5	2	7	5_7	
	B	SE standard caractère (16)	7	6	6,033333333	1,12989675	6	1	7	5_7	
	B	SE masqué (21)	7	6	5,908	1,301035696	6	1	7	5_7	
	A-B	MASC (40)	7	7	5,922	1,60019289	6	1	7	5,25_7	Thème harcèlement
	B	SM (36)	7	6	5,94	1,275699532	6	1	7	5_7	Thème harcèlement
	B	MASC (39)	7	6	5,828	1,252187939	5	2	7	5_7	
	B	SOS2 (33)	7	7	6,121	1,211983796	6	1	7	6_7	Registre grivois
	B	SOS1 (32)	7	6	5,638	1,77363111	6	1	7	5_7	
	B	SOE1 (29)	7	6	5,667	1,606040186	6	1	7	5_7	
	C (variante de B)	SOG2 (26)	7	6	5,538	1,656109524	6	1	7	5_7	
B	SI 65.T(h)	7	6	5,638	1,649313615	6	1	7	5_7		
C (variante de B)	SI 66.T(h)	7	6	5,607	1,596259446	6	1	7	5_7		
B	SB PP (48)	7	6	5,495	1,80581251	6	1	7	4,5_7	Thème harcèlement	
			RUPTURE				POTENTIELLE				
C O N T I N U M	F (5-6-7 très élevés!)	Critique insultante (4)	6	5	4,917	1,747617426	6	1	7	7_6	
	D	SI 65.T(f)	7	5	4,947	1,991294999	6	1	7	4_7	
	D	SI 66.T(f)	7	5	4,786	1,99446513	6	1	7	3_7	
	E	SM (35)	7	5	4,489	2,003957154	6	1	7	3_6	
	F	SOG1 (25)	5	5	4,756	1,612503973	6	1	7	4_6	
	F	SB DG (44)	5 (puis 4 puis	5	4,484	1,724819706	6	1	7	3_6	
	G	SB DG (43)	6 (puis 2=5)	5	4,322	1,872328766	6	1	7	3_6	
	I (variante de H)	Acte d'insulter non insultar	1	4	3,753	1,962835099	6	1	7	7_2_5	
	H	SOE2 (30)	5	4	3,822	1,900747092	6	1	7	2_5	
	I (variante de H)	SB PP(47)	1 (puis 2=5)	3	3,523	2,033022405	6	1	7	2_5	
	I (variante de H)	SB IH (52)	1 (puis 5)	3	3,384	2,035548064	6	1	7	1_5	
	N	Insulte non insultante (2)	3	3	3,381	1,786143507	6	1	7	7_2_5	
	J	SB IH (53, soit 51 genré)	1	3	2,976	1,908478517	6	1	7	1_4	
	K	SCNP(63)	1	3	3,022	1,769982911	6	1	7	1_4	
K	SS (56)	1	2,5	2,933	1,89619502	6	1	7	1_5		
K	Critique non insultante (5)	1	2	2,78	1,601814088	6	1	7	7_1_4		
L	SS (55)	1	1	2,43	1,901900504	6	1	7	1_3		
L	SCP (60)	1	1	2,287	1,646368668	6	1	7	1_3		
L	SB IH (51)	1	1	2,209	1,565538797	6	1	7	1_3		
M (inverse de A)	SCP (59)	1	1	1,945	1,4170286	6	1	7	1_2_5		
M (inverse de A)	SNCP (64)	1	1	1,791	1,390300947	6	1	7	1_2		
M (inverse de A)	Commentaire de soutien (€	1	1	1,697	1,384616593	6	1	7	7_1_2		

Annexe 12.2 : Tableau récapitulatif distracteurs (échantillon global)

DISTRACTEURS	Types de courbe	Mode	Médiane	Moyenne	Ecart-type	Etendue	Echelon min.	Echelon max.	1er -3ème quartiles
Insulte insultante (1)	A	7	7	6,273	1,161835728	6	1	7	6_7
Critique insultante (4)	F' (5-6-7 très élevés!)	6	5	4,917	1,747617426	6	1	7	4_6
Acte d'insulter non insultant (3)	I	1	4	3,753	1,962835099	6	1	7	2_5
Insulte non insultante (2)	N	3	3	3,381	1,786143507	6	1	7	2_5
Critique non insultante (5)	K	1	2	2,78	1,601814088	6	1	7	1_4
Commentaire de soutien (6)	M	1	1	1,697	1,384616593	6	1	7	1_2

Annexe 12.3 : Tableau récapitulatif cas-limites (échantillon global)

CAS-LIMITES	Type de schéma	Mode	Médiane	Moyenne	Ecart-type	Etendue	Echelon min.	Echelon max.	1er -3ème quartiles
CL 70	G'	4/7 (égalité)	3	4,404	1,892421329	6	1	7	1_6
CL 69	K	1	2	2,616	1,615107489	6	1	7	1_4
CL 71	L-M	1	1	1,9	1,374772708	5	1	6	1_2,75

## Annexe 13 : Tableaux récapitulatifs du continuum perceptif (genres de la réception)

### Annexe 13.1 : Tableau récapitulatif du continuum perceptif (échantillon de femmes)

	INTERTYPE FEMMES	Mode	Médiane	Moyenne	Ecart-type	Etendue	Echelon minimal	Echelon maximal	1er quartile - 3ème quartile	Remarques
C O N T I N U U M	SE injurieux (7+8)	7	7	6,729281768	0,785696744	4	3	7	7_7	
		R	U	P	T	U	R	E		
	SE standard sexe (13)	7	7	6,32967033	1,240834043	5	2	7	6_7	
	SE standard caractère (17)	7	7	6,174418605	1,339835641	6	1	7	6_7	
	SE masqué (20)	7	6	6,023	1,284765332	6	1	7	6_7	
	SE standard sexe (12)	7	6	5,916666667	1,364589013	5	2	7	5_7	
	SE standard caractère (16)	7	6	6,033333333	1,12989675	6	1	7	5_7	
	SE masqué (21)	7	6	5,908	1,301035696	6	1	7	5_7	
	MASC (40)	7	7	5,922	1,60019289	6	1	7	5,25_7	Thème harcèlement
	SM (36)	7	6	5,94	1,275699532	6	1	7	5_7	Thème harcèlement
MASC (39)	7	6	5,828	1,252187939	5	2	7	5_7		
SOS2 (33)	7	7	6,121	1,211983796	6	1	7	6_7	Registre grivois	
SOS1 (32)	7	6	5,638	1,77363111	6	1	7	5_7		
SOE1 (29)	7	6	5,667	1,606040186	6	1	7	5_7		
SOG2 (26)	7	6	5,538	1,656109524	6	1	7	5_7		
SI 65.T(h)	7	6	5,638	1,649313615	6	1	7	5_7		
SI 66.T(h)	7	6	5,607	1,596259446	6	1	7	5_7		
SI 65.T(f)	7	5	4,947	1,991294999	6	1	7	4_7		
SI 66.T(f)	7	5	4,786	1,99446513	6	1	7	3_7		
C O N T I N U U M	SB PP (48)	7	6	5,495	1,80581251	6	1	7	4,5_7	Thème harcèlement
	SB DG (44)	5	5	4,484	1,724819706	6	1	7	3_6	
	SB DG (43)	6	5	4,322	1,872328766	6	1	7	3_6	
	SB PP(47)	1	3	3,523	2,033022405	6	1	7	2_5	
	SB IH (52)	1	3	3,384	2,035548064	6	1	7	1_5	
	SB IH (51)	1	1	2,209	1,565538797	6	1	7	1_3	
	SCNP(63)	1	3	3,022	1,769982911	6	1	7	1_4	
	SS (56)	1	2,5	2,933	1,89619502	6	1	7	1_5	
	SCP (60)	1	1	2,287	1,646368668	6	1	7	1_3	
	SS (55)	1	1	2,43	1,901900504	6	1	7	1_3	
SCP (59)	1	1	1,945	1,4170286	6	1	7	1_2,5		
SNCP (64)	1	1	1,791	1,390300947	6	1	7	1_2		

### Annexe 13.2 : Tableau récapitulatif distracteurs (échantillon de femmes)

DISTRACTEURS FEMMES	Mode	Médiane	Moyenne	Ecart-type	Etendue	Echelon min.	Echelon max.	1er -3ème quartile
Insulte insultante (1)	7	7	6,273	1,16183573	6	1	7	6_7
Critique insultante (4)	6	5	4,917	1,74761743	6	1	7	4_6
Acte d'insulter non insultant (3)	1	4	3,753	1,9628351	6	1	7	2_5
Insulte non insultante (2)	3	3	3,381	1,78614351	6	1	7	2_5
Critique non insultante (5)	1	2	2,78	1,60181409	6	1	7	1_4
Commentaire de soutien (6)	1	1	1,697	1,38461659	6	1	7	1_2

### Annexe 13.3 : Tableau récapitulatif cas-limites (échantillon de femmes)

CAS-LIMITES FEMME	Mode	Médiane	Moyenne	Ecart-type	Etendue	Echelon min.	Echelon max.	1er -3ème quartile
CL 70	4/7 (égalité)	3	4,404	1,89242133	6	1	7	1_6
CL 69	1	2	2,616	1,61510749	6	1	7	1_4
CL 71	1	1	1,9	1,37477271	5	1	7	1_2,75

### Annexe 13.4 : Tableau récapitulatif du continuum perceptif (échantillon d'hommes)

	INTERTYPE HOMMES	Mode	Médiane	Moyenne	Ecart-type	Etendue	Echelon minimal	Echelon maximal	1er quartile - 3ème quartile	
C O N T I N U U M	SE injurieux (7+8)	7	7	6,729281768	0,785696744	4	3	7	7_7	
		R	U	P	T	U	R	E		
	SE masqué (21)	7	6	5,908	1,301035696	6	1	7	5_7	
	SE standard sexe (13)	7	7	6,32967033	1,240834043	5	2	7	6_7	
	SE standard caractère (17)	7	7	6,174418605	1,339835641	6	1	7	6_7	
	SE masqué (20)	7	6	6,023	1,284765332	6	1	7	6_7	
	SE standard sexe (12)	7	6	5,916666667	1,364589013	5	2	7	5_7	
	SE standard caractère (16)	7	6	6,033333333	1,12989675	6	1	7	5_7	
	MASC (40)	7	7	5,922	1,60019289	6	1	7	5,25_7	Thème harcèlement
	SM (36)	7	6	5,94	1,275699532	6	1	7	5_7	Thème harcèlement
	MASC (39)	7	6	5,828	1,252187939	5	2	7	5_7	
	SOS2 (33)	7	7	6,121	1,211983796	6	1	7	6_7	Registre grivois
	SOS1 (32)	7	6	5,638	1,77363111	6	1	7	5_7	
	SOE1 (29)	7	6	5,667	1,606040186	6	1	7	5_7	
	SOG2 (26)	7	6	5,538	1,656109524	6	1	7	5_7	
	C O N T I N U U M	SI 65.T(h)	7	6	5,638	1,649313615	6	1	7	5_7
SI 66.T(h)		7	6	5,607	1,596259446	6	1	7	5_7	
SI 65.T(f)		7	5	4,947	1,991294999	6	1	7	4_7	
SI 66.T(f)		7	5	4,786	1,99446513	6	1	7	3_7	
SB DG (43)		6	5	4,322	1,872328766	6	1	7	3_6	
SB PP (48)		7	6	5,495	1,80581251	6	1	7	4,5_7	Thème harcèlement
SB DG (44)		5	5	4,484	1,724819706	6	1	7	3_6	
SB PP (47)		1	3	3,523	2,033022405	6	1	7	2_5	
SB IH (52)		1	3	3,384	2,035548064	6	1	7	1_5	
SB IH (51)		1	1	2,209	1,565538797	6	1	7	1_3	
SCNP (63)		1	3	3,022	1,769982911	6	1	7	1_4	
SS (56)		1	2,5	2,933	1,89619502	6	1	7	1_5	
SCP (60)		1	1	2,287	1,646368668	6	1	7	1_3	
SS (55)		1	1	2,43	1,901900504	6	1	7	1_3	
SCP (59)		1	1	1,945	1,4170286	6	1	7	1_2,5	
SNCP (64)		1	1	1,791	1,390300947	6	1	7	1_2	

### Annexe 13.5 : Tableau récapitulatif distracteurs (échantillon d'hommes)

DISTRACTEURS HOMMES	Mode	Médiane	Moyenne	Ecart-type	Etendue	Echelon min.	Echelon max.	1er -3ème quartile
Insulte insultante (1)	7	7	6,273	1,16183573	6	1	7	6_7
Critique insultante (4)	6	5	4,917	1,74761743	6	1	7	4_6
Acte d'insulter non insultant (3)	1	4	3,753	1,9628351	6	1	7	2_5
Insulte non insultante (2)	3	3	3,381	1,78614351	6	1	7	2_5
Critique non insultante (5)	1	2	2,78	1,60181409	6	1	7	1_4
Commentaire de soutien (6)	1	1	1,697	1,38461659	6	1	7	1_2

### Annexe 13.6 : Tableau récapitulatif cas-limites (échantillon d'hommes)

CAS-LIMITES HOMMES	Mode	Médiane	Moyenne	Ecart-type	Etendue	Echelon min.	Echelon max.	1er -3ème quartile
CL 70	4/7 (égalité)	3	4,404	1,89242133	6	1	7	1_6
CL 69	1	2	2,616	1,61510749	6	1	7	1_4
CL 71	1	1	1,9	1,37477271	5	1	6	1_2,75





### Annexe 14.3 : Tableau des âges (partie 3)

	1 P	Âge	Droite		4			3			
Général	0,0038	24,9	Montante		0,85	38,2	Plat(montante invisiblem	0,01	33,9	Montante	
Femme	0,022	27,4	Montante		0,16	32,2	Montante (légèrement)	0,005	32,3	Montante	
Homme	0,066	18,4	Montante		0,16	48,5	Descendante	0,5	36,6	Plat/montant (très léger)	
<b>Genré</b>											
73	0,6	36,6	Plat/montan	76	0,075	46,2	Descendante	75	8,06E-08	29,6	Montante
	0,89	38,8	Plat (montant invisiblem		0,116	45	Descendante (légèremen		1,40E-05	30,5	Montante
	0,49	29,5	Montante		0,68	47,7	Plat/descendante (légère		0,04	29,9	Montante
<b>2</b>											
	0,021	35,8	Montante	<b>5</b>				<b>6</b>			
	0,021	34,1	Montante		1,10E-08	31,4	Montant		0,078	38,3	Montante (plus légèreme
	0,38	40,9	Montante		1,70E-06	31,9	Montante		0,071	37,4	Montante (légèrement)
					0,0077	31,1	Montante (fortement)		0,6	40,6	Plat/montant (très léger)
<b>Genré</b>											
74	0,0022	32,6	Montante	77	6,10E-06	34,5	Montante	78	0,4	38,3	Plat/montante (plus légèr
	0,0039	30,6	Montante		9,00E-06	33,3	Montante (fortement)		0,6	39,4	Montante (très légèremei
	0,18	36,1	Montante		0,085	37,3	Montant		0,5	36	Montant (légèrement)