

**Retour sur l'expérimentation d'un des exercices didactiques en classe de français –
dossier du professeur**

En italique, les questions posées oralement et les réponses attendues.

a) Lis la nouvelle *Nettoyage à sec* de Nicolas Ancion et complète le schéma situé à la page 7 de ce dossier.

J'explique aux élèves la consigne de lecture (pour favoriser une lecture active) : segmenter la nouvelle en 8 parties et synthétiser en quelques mots chacune d'entre elles

Je lis le premier paragraphe de la nouvelle et je poursuis en posant des questions visant à faire émettre des hypothèses quant au contenu du récit (objectif : donner envie aux élèves de poursuivre leur lecture) :

- *Qui pourrait se cacher derrière ce « moi » ? Qui assume cette narration en « je » ?*
- *De quelles idées pourrait-il parler ?*
- *Que signifie « s'enrichir sans trop d'efforts » ?*
- *Quel va être le contenu de cette nouvelle ?*

Hypothèses des élèves sur la suite du récit.

Nettoyage à sec

Les idées, c'est jamais moi qui les ai. Je suis juste bon à les mettre en œuvre quand on me les a bien expliquées. Mais je suis toujours partant, même en période de fêtes. Moi, j'ai rien contre le bénévolat de fin d'année. Je trouve ça même plutôt emballant quand ça permet de s'enrichir sans trop d'efforts.

[...]

ANCION Nicolas, Les ours n'ont pas de problèmes de parking, éd. Le Grand Miroir, 2001.

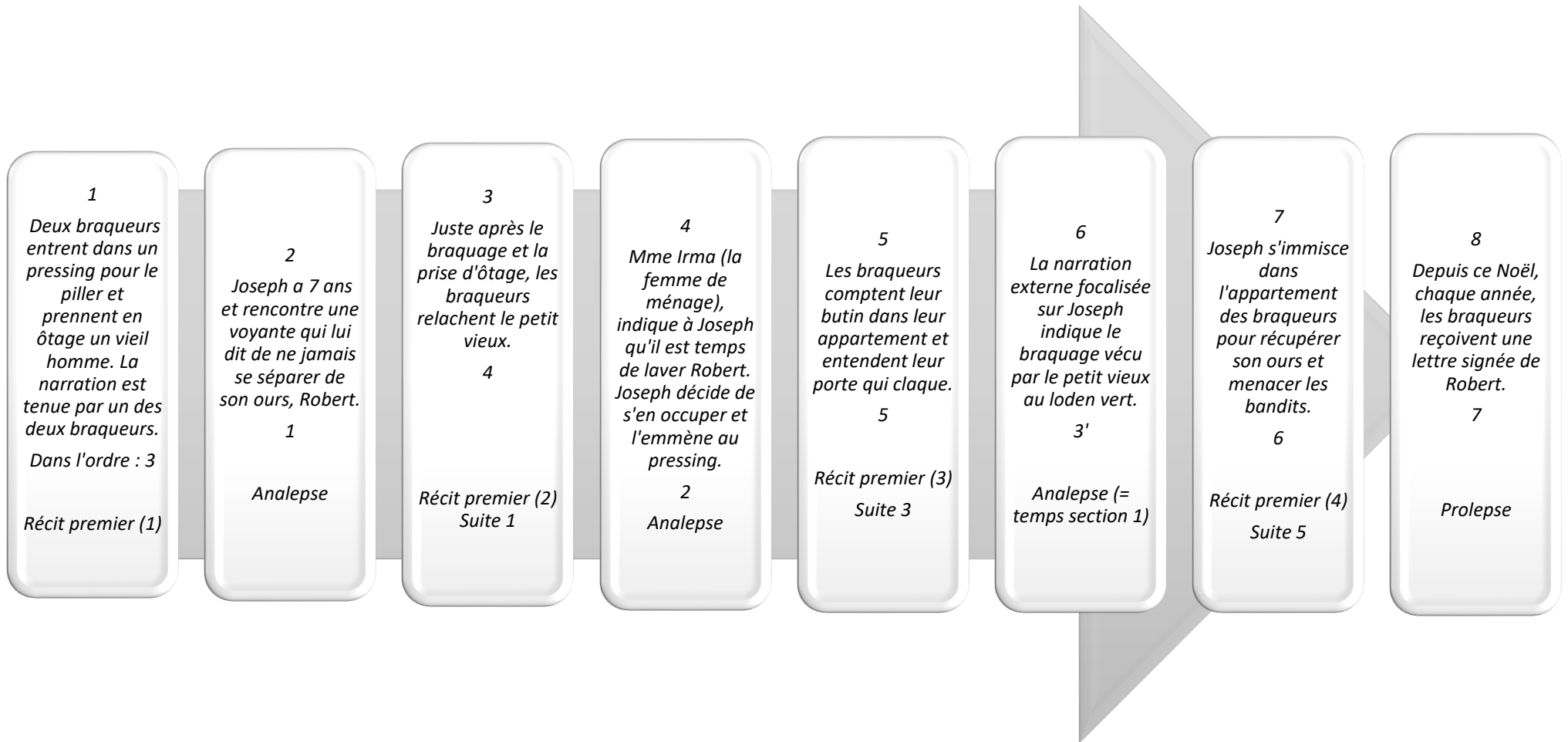
À l'oral, je pose une série de questions à propos de la nouvelle pour vérifier la compréhension globale du récit et pour aborder la notion de bousculement de l'ordre narratif et de la narration intercalée.

b) Réponds oralement à ces différentes questions en lien avec la lecture de la nouvelle.

- *Quelle serait la difficulté première pour la compréhension de cette histoire ? Le récit n'est pas écrit dans un ordre chronologique. Il y a plusieurs types de narrateurs.*
- *La nouvelle alterne deux types de narrateurs. Quels sont-ils ? Narrateur interne (braqueur) et narrateur externe (focalisation sur Joseph).*
- *Pour comprendre l'ordre de l'histoire, comment vous repérez-vous dans la nouvelle ? Quels indices vous ont permis de reconstituer cet ordre ? Se demander si on se situe avant ou après le braquage, lien entre le vieux au loden vert et Joseph...*
- *Où se situe le récit premier ? Quelle séquence de cette nouvelle pourrions-nous prendre comme base pour nous situer ? Le braquage*
- *Quels sont les effets de lecture occasionnés par ce bousculement de l'ordre narratif ? Pour exemple : le lecteur est perdu dans la narration, comme il pourrait être perdu lorsqu'il vit un braquage en direct, les idées se brouillent*
- *Avez-vous des exemples de récits à chronologie perturbée dans d'autres canaux (BD, cinéma, romans, séries...) ? Mr Nobody, Memento, Malgré tout, le Serpent, La Casa de Papel...*

Schéma de la narration de *Nettoyage à sec* (dans l'ordre de la narration)

c) Segmente la nouvelle en 8 parties distinctes et résume, en quelques mots, chacune des parties. Indique ton résumé sur ce schéma.



- d) Lis cet extrait d'article *La Narratologie* et résume, sur un post-it, les informations te semblant importantes pour l'analyse d'un récit.



2.5 LE TEMPS DU RÉCIT

2.5.1 L'ORDRE

L'ordre est le rapport entre la succession des événements dans l'histoire et leur disposition dans le récit. Un narrateur peut choisir de présenter les faits dans l'ordre où ils se sont déroulés, selon leur chronologie réelle, ou bien il peut les raconter dans le désordre. Par exemple, le roman policier s'ouvre fréquemment sur un meurtre qu'il faut élucider. On présentera par la suite les événements antérieurs au crime, les faits survenus qui permettent de trouver l'assassin. Ici, l'ordre réel des événements ne correspond pas à leur représentation dans le récit. Le brouillage de l'ordre temporel contribue à produire une intrigue davantage captivante et complexe.

Genette désigne ce désordre chronologique par *anachronie*. Il existe deux types d'anachronie :

1. *L'analepse* : Le narrateur raconte après-coup un événement survenu avant le moment présent de l'histoire principale.

2. *La prolepse* : Le narrateur anticipe des événements qui se produiront après la fin de l'histoire principale.

Par ailleurs, les analepses et les prolepses peuvent s'observer selon deux facteurs : la *portée* et l'*amplitude*. « Une anachronie peut se porter, dans le passé ou dans l'avenir, plus ou moins loin du moment " présent ", c'est-à-dire du moment où le récit s'est interrompu pour lui faire place : nous appellerons *portée* de l'anachronie cette distance temporelle. Elle peut aussi couvrir elle-même une durée d'histoire plus ou moins longue : c'est ce que nous appellerons son *amplitude*. » (1972 : 89)

Les anachronies peuvent avoir plusieurs fonctions dans un récit. Si les analepses acquièrent souvent une valeur explicative, alors que la psychologie d'un personnage est développée à partir des événements de son passé, les prolepses peuvent quant à elles exciter la curiosité du lecteur en dévoilant partiellement les faits qui surviendront ultérieurement. Ces désordres chronologiques peuvent aussi simplement remplir un rôle contestataire, dans la mesure où l'auteur souhaite bouleverser la représentation linéaire du roman classique.

Lucie Guillemette et Cynthia Lévesque (2016), « La narratologie », dans Louis Hébert (dir.), *Signo* [en ligne], Rimouski (Québec), <http://www.signosemio.com/genette/narratologie.asp>.

- e) Reprends le schéma en page 7 et indique les analepses et prolepses du récit.

- f) Choisis l'un de ces synopsis et imagine comment tu pourrais raconter cette histoire en bousculant l'ordre de la narration. Détermine d'abord le récit premier et demande-toi comment tu pourrais y intercaler des prolepses et analepses.



SYNOPSIS

Après dix ans d'absence, Danny Ocean s'apprête à monter un coup d'État pour reprendre le contrôle des casinos Bellagio, qui valent 1 milliard de dollars à la clé. Il souhaite éliminer Benedict, le propriétaire de ce casino. Pour ce faire, Danny et son équipe recrutent dans leur spécialité. Parmi eux, il y a Roscoe Means, un expert en explosifs ; Ruben Tishkoff, qui connaît les systèmes de sécurité des casinos sur le bout des doigts ; les frères Virgil et Vincent Tophan, qui peuvent revêtir plusieurs identités ; ou encore Yen, véritable contorsionniste.

Récit premier : braquage des casinos

Introduction d'analepses : passif des braqueurs, de Danny Ocean, d'événements avant le braquage pendant le suspense occasionné par l'opération

Introduction de prolepses : en plein braquage, en très bref, indiquer la situation future d'un des protagonistes (pousse le lecteur à se questionner sur le comment du pourquoi).

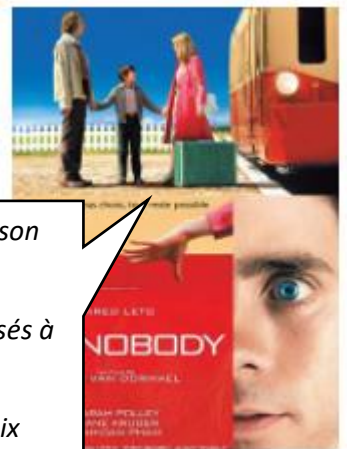
SYNOPSIS

Un enfant sur le quai d'une gare. Le train va partir. Doit-il monter avec sa mère ou rester avec son père ? Une multitude de vies possibles découlent de ce choix. Tant qu'il n'a pas

Récit premier : l'enfant doit choisir entre partir avec sa mère ou rester avec son père, il est sur le quai de la gare.

Introduction d'analepses : la vie avec ses parents ensemble, ce qui les a poussés à divorcer

Introduction de prolepses : conséquences multiples en fonction de son choix



SYNOPSIS

Leonard Shelby ne porte que des costumes de grands couturiers et ne se déplace qu'au volant de sa Jaguar. En revanche, il habite dans des motels miteux et règle ses notes avec d'épaisses liasses de billets. Leonard n'a qu'une idée en tête : traquer l'homme qui a violé et assassiné sa femme afin de se venger. Sa recherche du meurtrier est rendue plus difficile par le fait qu'il souffre d'une forme rare et incurable d'amnésie. Bien qu'il puisse se souvenir de détails de son passé, il est incapable de savoir ce qu'il a fait dans le quart d'heure précédent, où il se trouve, où il va et pourquoi.

Récit premier : Leonard enquête sur la mort de sa femme

Introduction d'analepses : souvenirs avec elle

Introduction de prolepses : altercations avec des individus encore indéterminés (peut-être des suspects ?)



- g) Prends ton premier jet et questionne-toi : *Est-ce possible, dans mon amplification, de bousculer l'ordre du récit en introduisant une ou des analepses, une ou des prolepses ? Comment faire ? Quels effets vont être créés ? Ces procédés constitueront-ils un apport pour l'écriture de ma nouvelle ?*