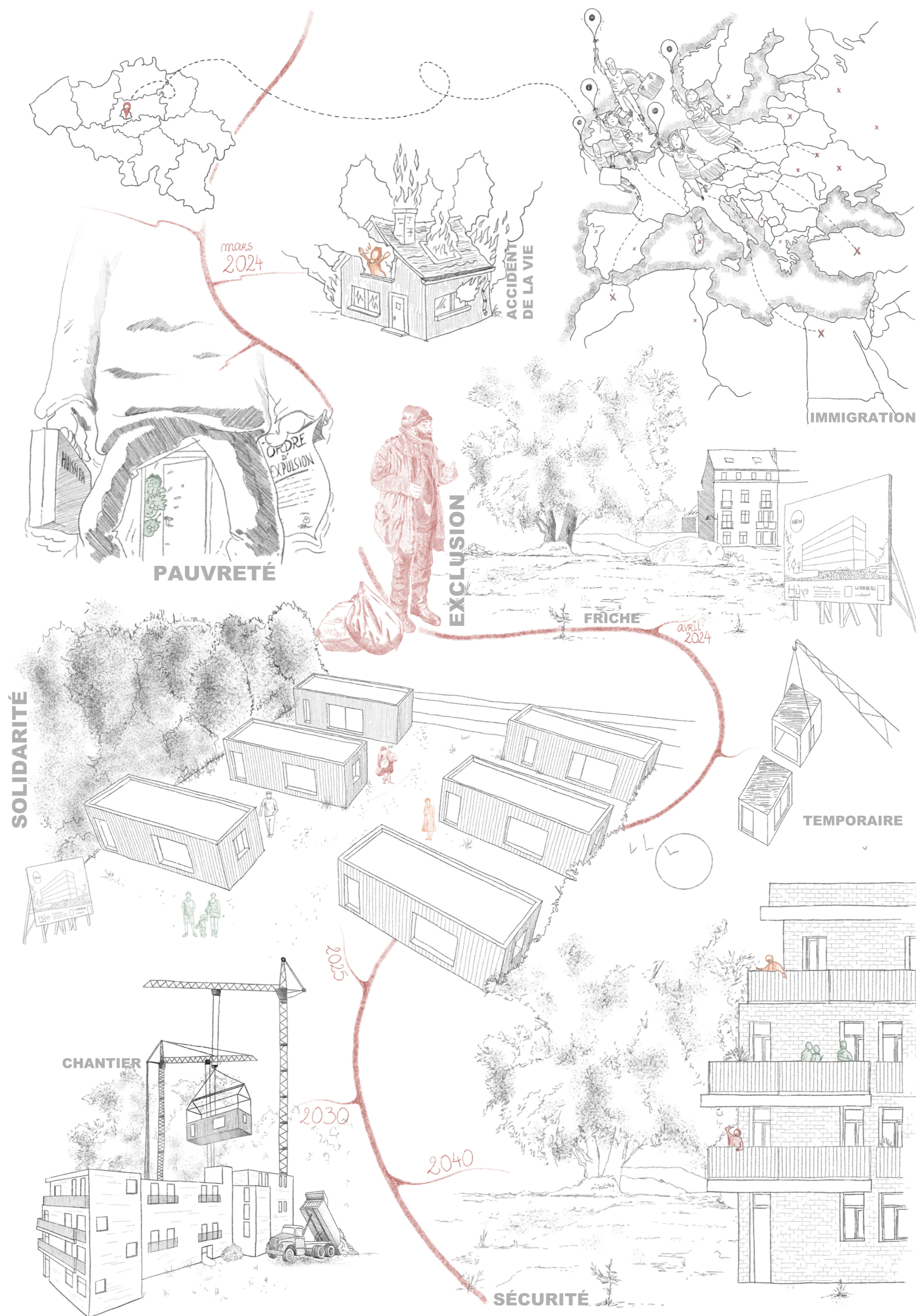


# LA VILLE OUVERTE ET SOLIDAIRE

Bruxelles, un abri pré-CARE



Chaque année, Bruxelles est confrontée à l'augmentation de la précarité des habitants suite aux crises politiques, économiques, écologiques et sociales, les plongeant dans la pauvreté et l'exclusion. Les sans-abris, mal logés et migrants se retrouvent tous à la rue, avec les cartons comme seul moyen de s'abriter. Aujourd'hui, l'habitat léger temporaire apparaît comme étant une solution d'hébergement. L'utopie est d'avoir une ville solidaire favorisant l'intégration de chaque public dans les logements de qualité.

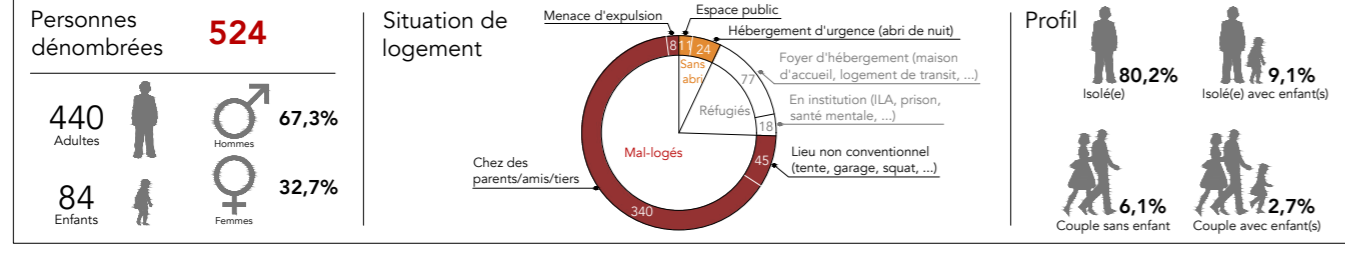
Cette ambition répond par l'implantation de villages d'habitats légers temporaires à différentes échelles dans un but précis: plus personne dans les rues. Ces villages s'implantent sur des terrains vacants qui font l'objet d'une élaboration d'un projet immobilier: en attendant leur construction, l'occupation temporaire contribue à loger les habitants précarisés sur ces terrains. A la fin du chantier, ceux-ci trouveront directement un logement dans ce projet immobilier afin de ne pas revivre leur passé de sans-abrisme.

## PROPOVISION

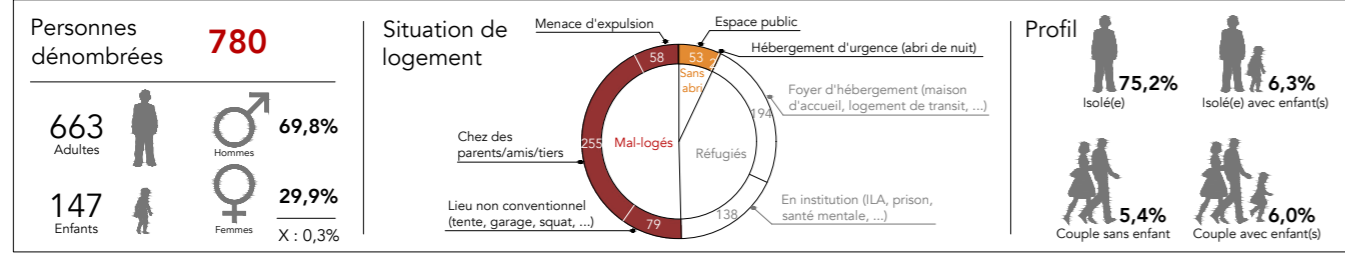
Alexandre Terby

Ateliers de recherche Eco-Architecture

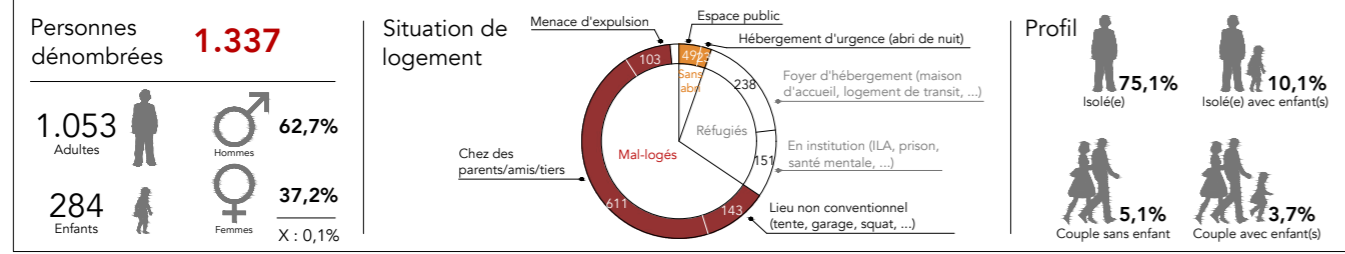
**LA LOUVIÈRE**



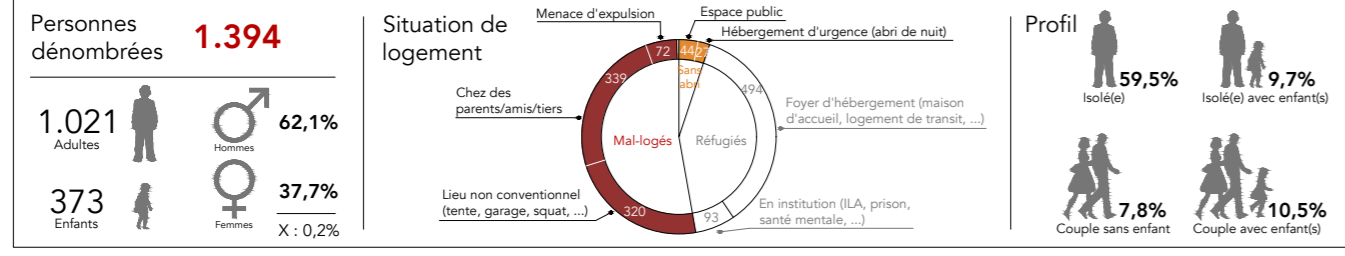
**LOUVAIN**



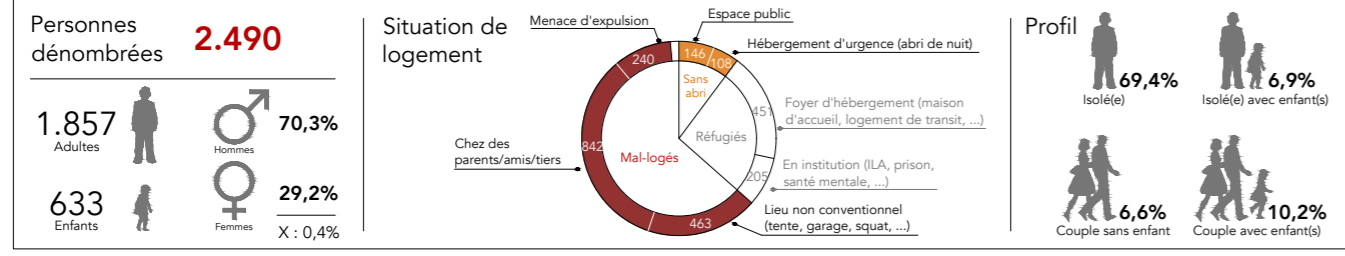
**MONS**



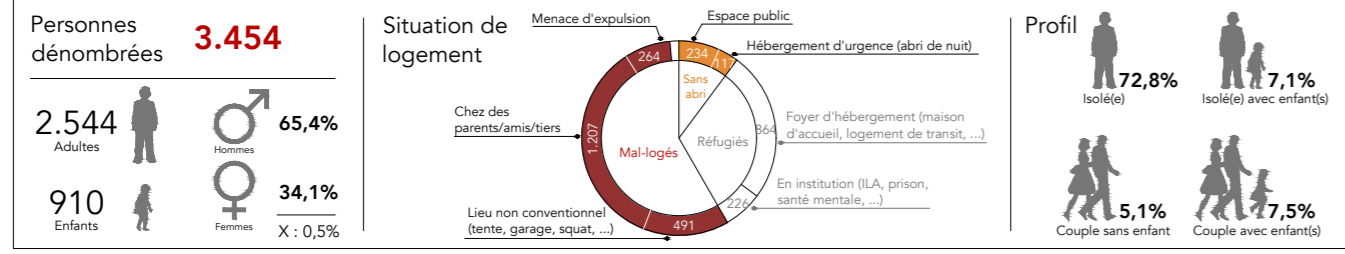
**PROVINCE DE LUXEMBOURG**



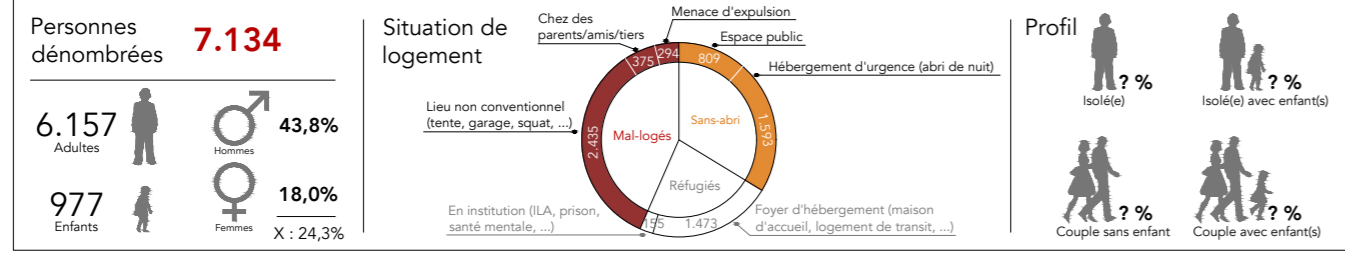
**GAND**



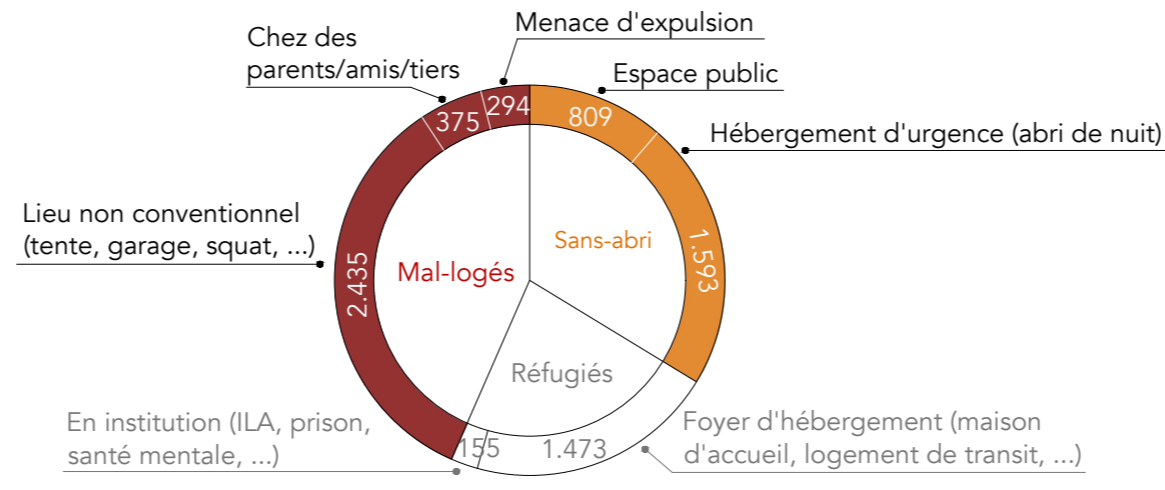
**ANVERS**



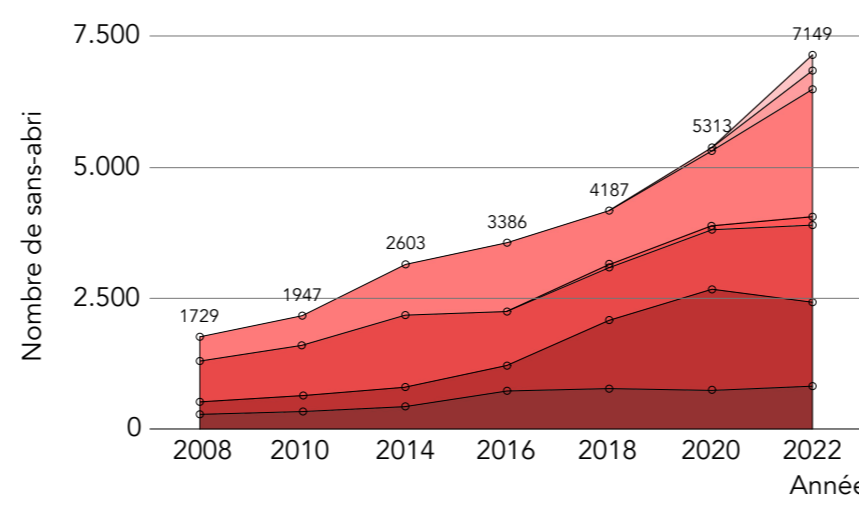
**BRUXELLES**



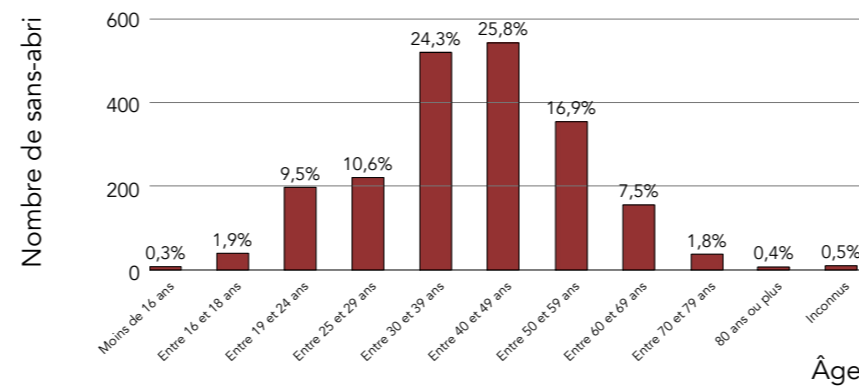
Dénombrement sans-abrisme et absence de chez-soi (Fondation Roi Baudouin, 2024)



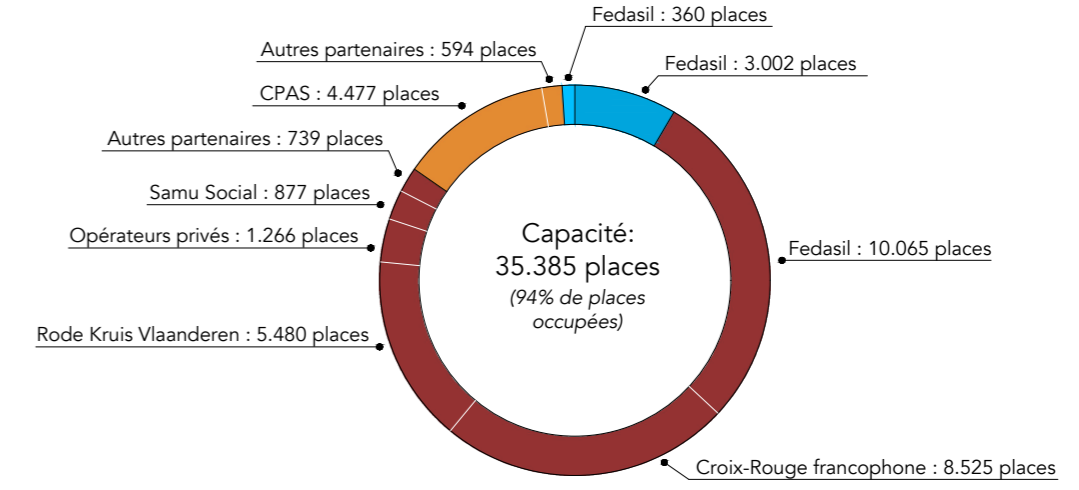
Dénombrement sans-abrisme et absence de chez-soi à Bruxelles (Bruss'help, 2023)



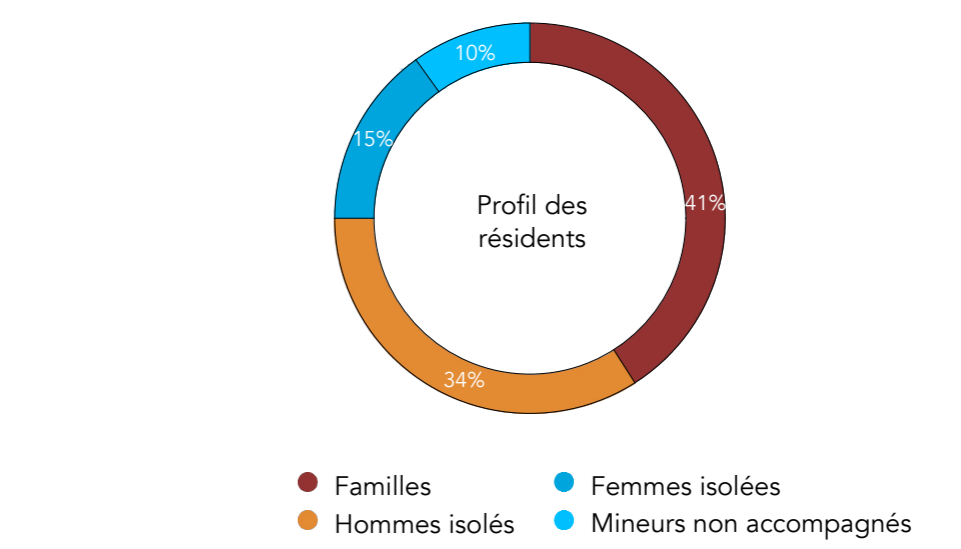
Évolution du dénombrement sans-abrisme et absence de chez-soi à Bruxelles (Bruss'help, 2023)



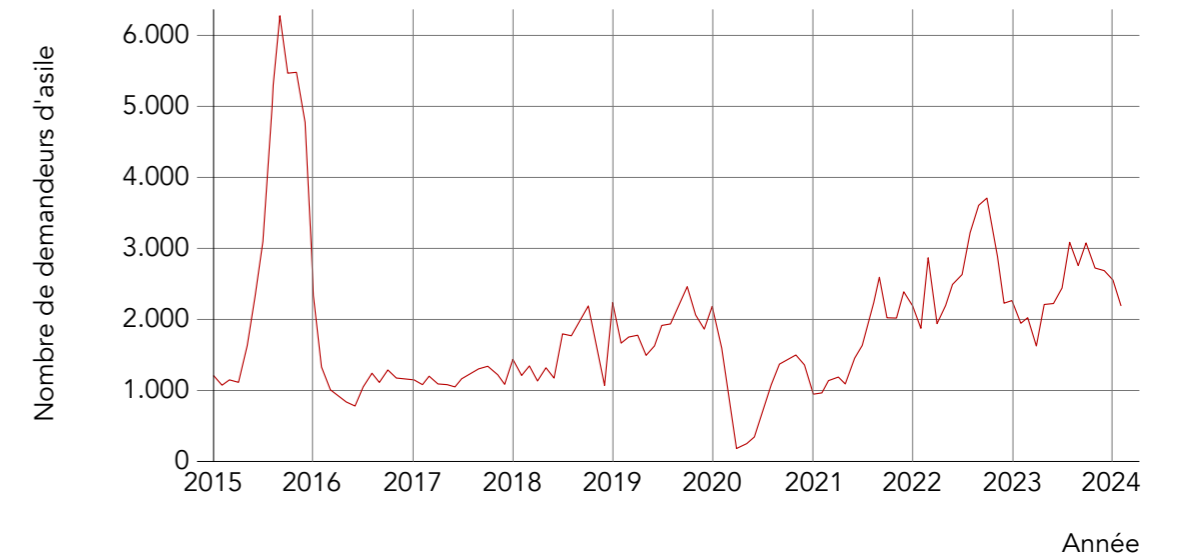
Analyse selon l'âge des sans-abri et mal-logés à Bruxelles (Bruss'help, 2023)



Répartition des places d'accueil selon le type d'accueil (Fedasil, 2024)



Profil des résidents hébergés dans des centres d'accueil (Fedasil, 2024)



Évolution du nombre de demandeurs d'asile en Belgique (Eurostat, 2023)

**SANS-ABRI**

J'ai besoin d'un logement durable d'urgence pour m'abriter

J'ai besoin d'être soutenu de manière préventive, y compris au niveau scolaire

J'ai besoin de solutions sur mesure en matière de logement et prise en charge, pour m'aider à avoir un accès plus facile au marché des logements sociaux et privés

J'ai besoin d'un accompagnement médico-social pour que l'accompagnateur de référence puisse s'occuper de moi à mon rythme et pour que je puisse reconstruire mon autonomie

J'ai besoin d'intimité

J'ai besoin de transports en commun à proximité

J'ai besoin d'être connecté avec la nature et le calme

J'ai besoin de commerces, pharmacies et centres de soins à proximité

J'ai besoin d'espaces intérieurs confortables et d'un extérieur

J'ai besoin de ne pas avoir d'interaction visuelle directe avec les voisins



**MAL-LOGÉS**

J'ai besoin d'un logement de réinsertion d'urgence pour quelques mois avant de trouver un logement abordable et/ou un travail

J'ai besoin d'aide à la réinsertion professionnelle

J'ai besoin de (re)devenir autonome, avec un accompagnement médico-social de qualité

J'ai besoin de solutions sur mesure en matière de logement et prise en charge, pour m'aider à avoir un accès plus facile au marché des logements sociaux et privés

J'ai besoin de transports en commun pour me déplacer

J'ai besoin d'interaction sociale avec les voisins

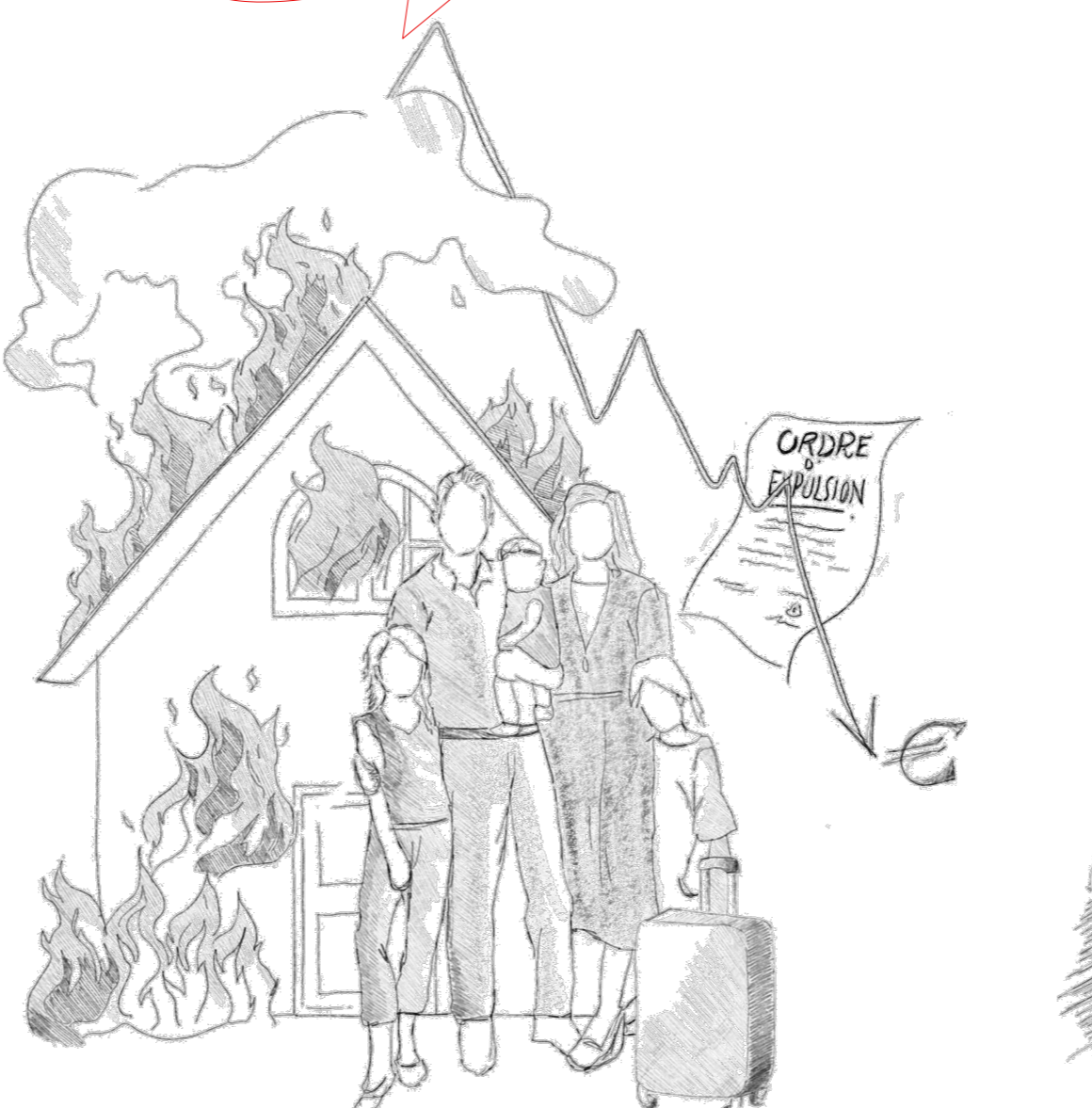
J'ai besoin d'avoir accès aux espaces publics verts

J'ai besoin d'un confort spatial dans le logement

J'ai besoin d'être à proximité des commerces, pharmacies, écoles pour les enfants, hôpital, ...

J'ai besoin d'intimité avec des espaces de vie et chambres

J'ai besoin d'intimité avec des espaces de vie et chambres



**RÉFUGIÉS**

J'ai besoin de protection, d'un logement d'urgence, d'un repas chaud, d'un lit, d'une douche, de repos

J'ai besoin de retrouver confiance en moi et d'interaction sociale

J'ai besoin de vivre en collectivité et profiter des espaces de partage en accord avec mes valeurs

J'ai besoin d'être soigné, car je suis fatigué, épuisé, stressé et malade en raison des conditions insalubres que j'ai vécues pendant le voyage

J'ai besoin d'un accompagnement médico-social pour reconstruire mon autonomie

J'ai besoin d'être proche du centre-ville pour comprendre le fonctionnement de la société, pour rester proche des voisins et des services

J'ai besoin de transports en commun pour me déplacer

J'ai besoin d'orientation dans la ville, en restant à proximité des centres de soin, pharmacies, écoles, asile, maison communale, commerces, ...

J'ai besoin d'avoir accès aux espaces publics verts

J'ai besoin d'intimité avec des chambres privées et d'espaces de vie



	Modulo	Module Sweet Home	Module Sweet Home	Solidaire Mobil Wonen	Hameau Euréka	Hameau Noé	La Promesse de l'Aube
<b>Infrastructure :</b>							
<b>Programme :</b>							
<b>Densité (D) :</b> (habitants)							
<b>Luminosité (L) :</b> (dans les modules)							
<b>Intimité (I) :</b> (rapport au voisinage)							
<b>Mutualisation (M) :</b>							
<b>Superficie (S) :</b>							
<b>Autonomie (A) :</b>							

	Woonbox	Cailles	Village d'Anvers	Village de Berne	Village de Malines	Village de Schaarbeek	Village d'Ivry-sur-Seine
<b>Infrastructure :</b>							
<b>Programme :</b>							
<b>Densité (D) :</b>							
<b>Luminosité (L) :</b>							
<b>Intimité (I) :</b>							
<b>Mutualisation (M) :</b>							
<b>Superficie (S) :</b>							
<b>Autonomie (A) :</b>							

# Critères choix du site

## Sans-abri

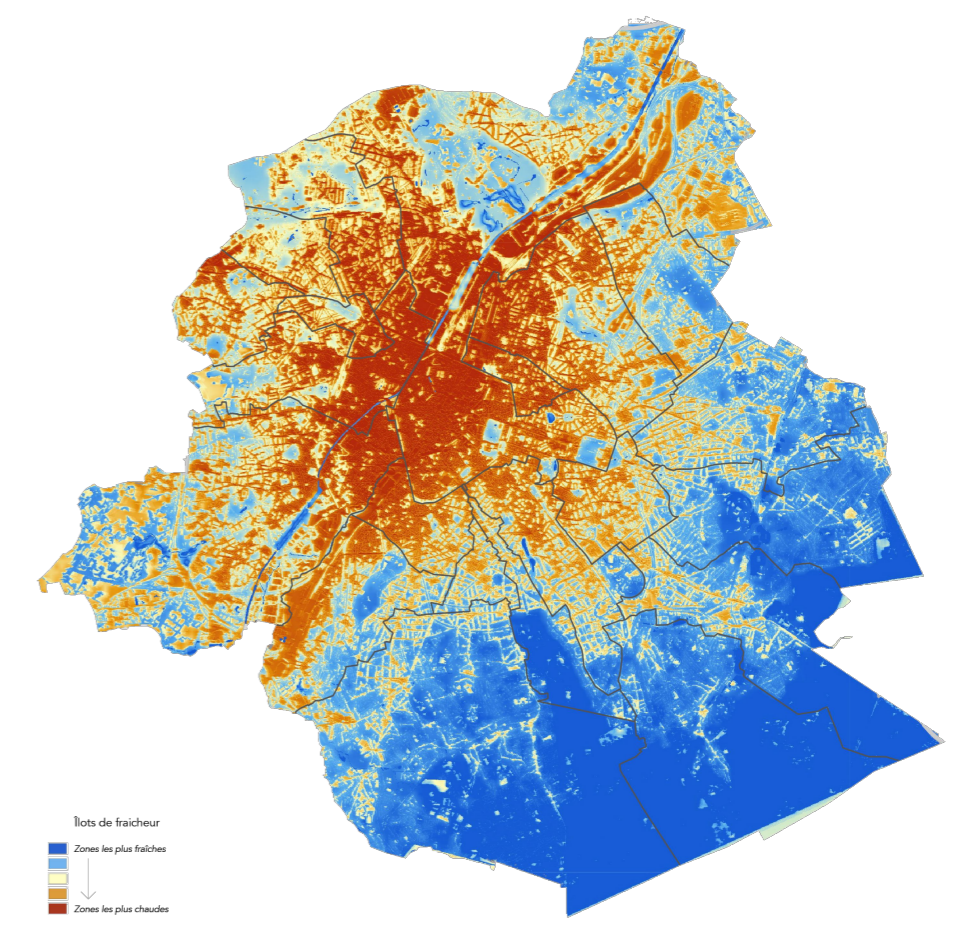
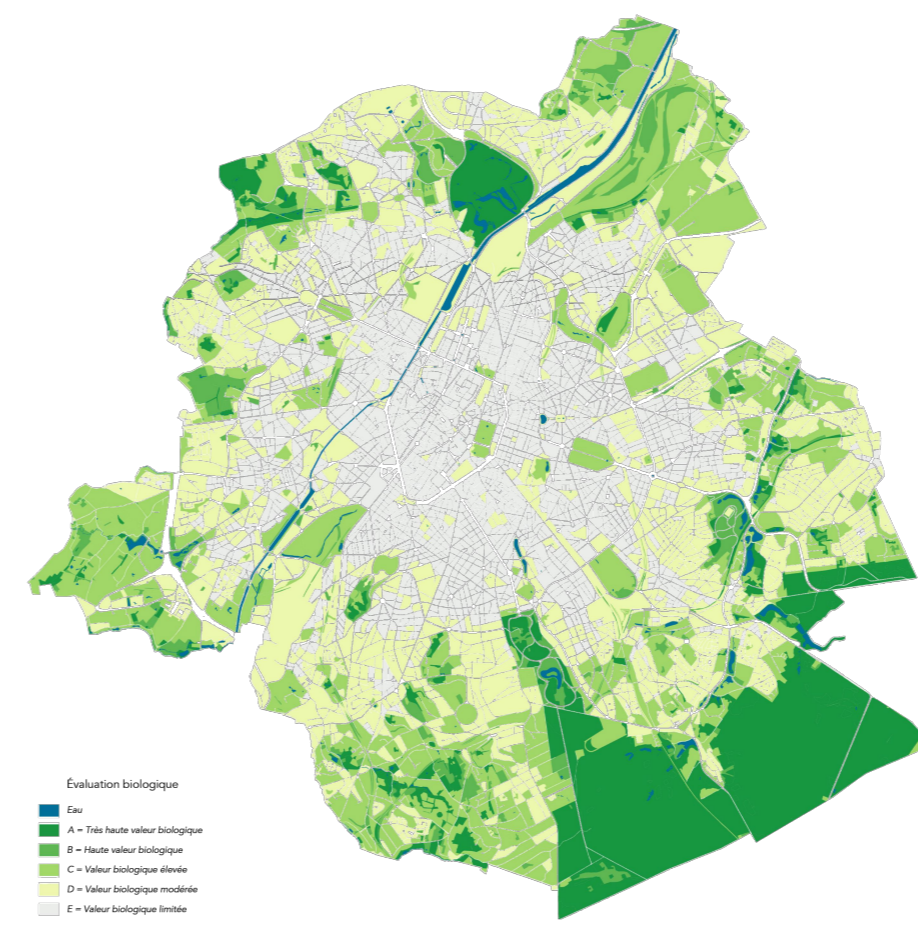
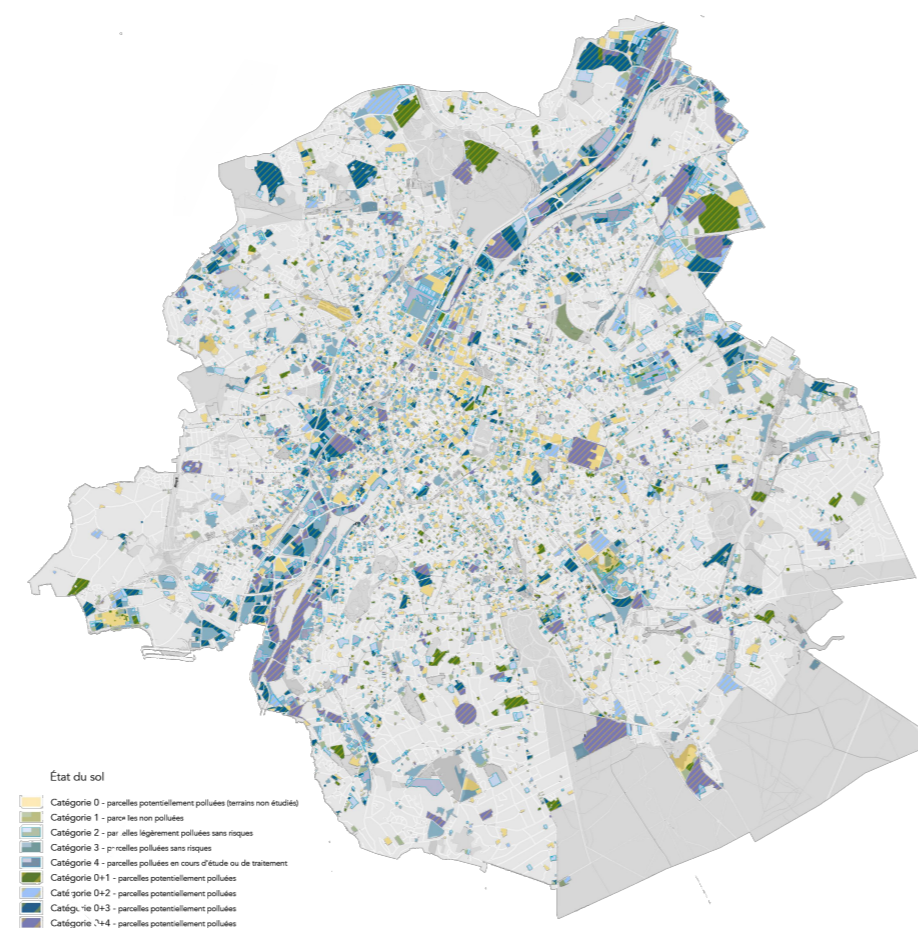
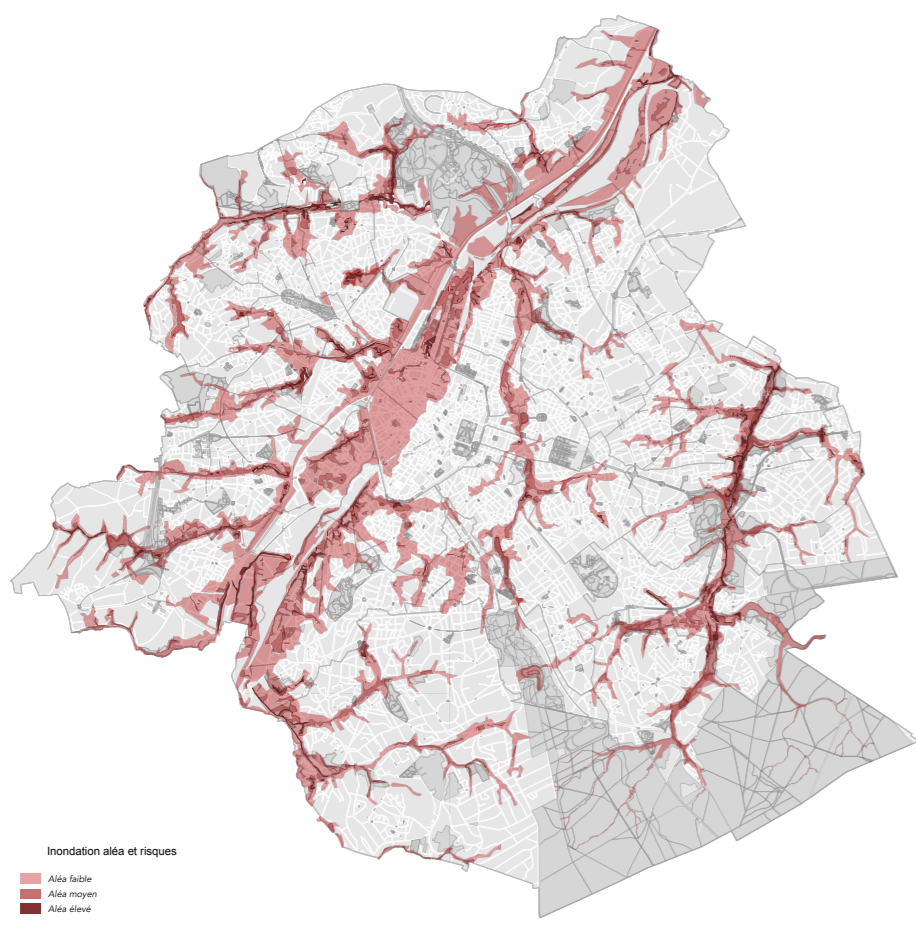
Critères d'exclusion Quantitative => nous ne pouvons pas les ignorer	Critères de sélection Quantitative & qualitative => critères pratiques et "satisfaisant"	Critères sociologiques Qualitative => critères basés sur les besoins des habitants
<ul style="list-style-type: none"> <li>- Risque d'inondation : selon la carte de risque d'inondation de Bruxelles, je n'autorise aucun site inondé, inondable et potentiellement inondable</li> <li>- Taux de pollution : selon la carte de taux de pollution du sol de Bruxelles (inventaire de l'état du sol de Bruxelles), je n'autorise que les terrains de catégorie 1 et 2</li> <li>- Biodiversité : selon l'évaluation biologique du sol de Bruxelles, je n'autorise que les sols de type C, D et E</li> <li>- Îlots de fraîcheur : selon la carte reprenant les îlots de fraîcheur à Bruxelles, il est préférable de loger les sans-abri loin des centres-ville, dans les zones les plus fraîches, pour se ressourcer</li> </ul>	<ul style="list-style-type: none"> <li>- Transports en commun à proximité (5 à 10 min de marche depuis le logement)</li> <li>- Accès aux espaces publics verts</li> <li>- Infrastructures commerciales, médicales (pharmacies, hôpital) et éducatives (école) à proximité du logement</li> <li>- Superficie minimale et maximale du terrain à respecter</li> <li>- Délai de disponibilité du terrain (minimum 1 an)</li> <li>- Déclivité du terrain (le terrain doit être le plus plat possible pour assurer la stabilité des modules)</li> <li>- Accessibilité aux engins (possibilité de placer une grue)</li> <li>- Accessibilité aux réseaux (branchement aux réseaux égouts, électricité et eau)</li> </ul>	<p>Terrain préservant l'intimité des habitants par :</p> <ul style="list-style-type: none"> <li>- la présence d'arbres, de haies, de buissons, ...</li> <li>- le confort acoustique (environnement calme et reposant)</li> <li>- le contexte environnant caractérisé par la nature dense (forêt, bois, ...)</li> <li>- une vue agréable de la nature pour se connecter avec les éléments non-humains</li> </ul>

## Mal-logés

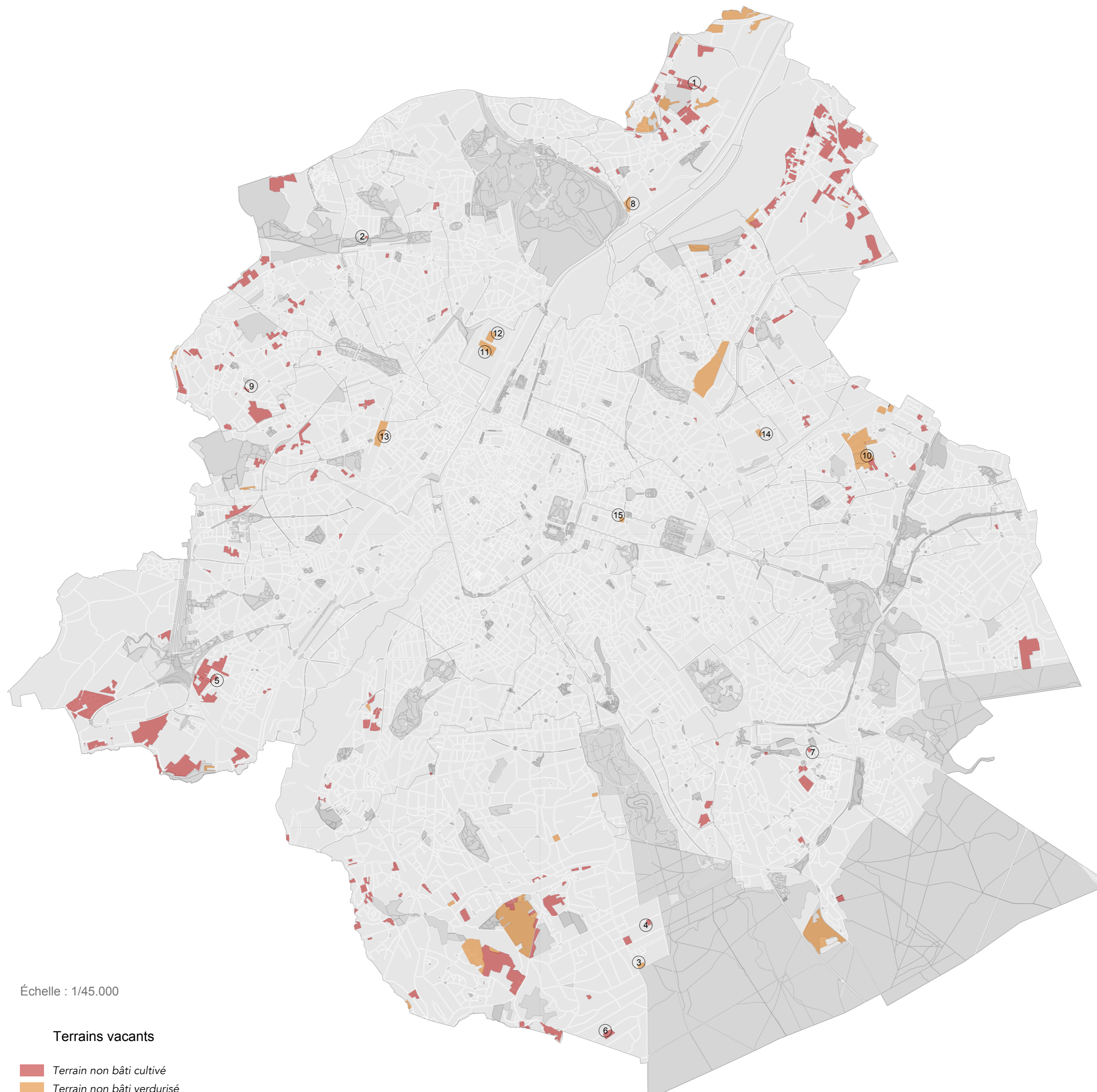
Critères d'exclusion Quantitative => nous ne pouvons pas les ignorer	Critères de sélection Quantitative & qualitative => critères pratiques et "satisfaisant"	Critères sociologiques Qualitative => critères basés sur les besoins des habitants
<ul style="list-style-type: none"> <li>- Risque d'inondation : selon la carte de risque d'inondation de Bruxelles, je n'autorise aucun site inondé, inondable et potentiellement inondable</li> <li>- Taux de pollution : selon la carte de taux de pollution du sol de Bruxelles (inventaire de l'état du sol de Bruxelles), je n'autorise que les terrains de catégorie 1 et 2</li> <li>- Biodiversité : selon l'évaluation biologique du sol de Bruxelles, je n'autorise que les sols de type C, D et E</li> <li>- Îlots de fraîcheur : selon la carte reprenant les îlots de fraîcheur à Bruxelles, les zones fraîches et moyennement fraîches sont privilégiées.</li> </ul>	<ul style="list-style-type: none"> <li>- Transports en commun à proximité (5 à 10 min de marche depuis le logement)</li> <li>- Accès aux espaces publics verts</li> <li>- Infrastructures commerciales, médicales (pharmacies, hôpital) et éducatives (école) à proximité du logement</li> <li>- Superficie minimale et maximale du terrain à respecter</li> <li>- Délai de disponibilité du terrain (minimum 6 mois à 1 an)</li> <li>- Déclivité du terrain (le terrain doit être le plus plat possible pour assurer la stabilité des modules)</li> <li>- Accessibilité aux engins (possibilité de placer une grue)</li> <li>- Accessibilité aux réseaux (branchement aux réseaux égouts, électricité et eau)</li> </ul>	<ul style="list-style-type: none"> <li>- Être logé dans le quartier où le mal-logé vivait avant de perdre son logement (garantir la connexion avec leur vie d'avant)</li> </ul> <p>Terrain préservant l'intimité des habitants par :</p> <ul style="list-style-type: none"> <li>- la présence d'arbres, de haies, de buissons, ...</li> <li>- le contexte environnant caractérisé par la densité de la nature (forêt, bois, ...) ou par une densité de bâti (ville), selon les besoins des mal-logés</li> </ul>

## Réfugiés

Critères d'exclusion Quantitative => nous ne pouvons pas les ignorer	Critères de sélection Quantitative & qualitative => critères pratiques et "satisfaisant"	Critères sociologiques Qualitative => critères basés sur les besoins des habitants
<ul style="list-style-type: none"> <li>- Risque d'inondation : selon la carte de risque d'inondation de Bruxelles, je n'autorise aucun site inondé, inondable et potentiellement inondable</li> <li>- Taux de pollution : selon la carte de taux de pollution du sol de Bruxelles (inventaire de l'état du sol de Bruxelles), je n'autorise que les terrains de catégorie 1 et 2</li> <li>- Biodiversité : selon l'évaluation biologique du sol de Bruxelles, je n'autorise que les sols de type D et E</li> <li>- Îlots de fraîcheur : selon la carte reprenant les îlots de fraîcheur à Bruxelles et les besoins des habitants de se rapprocher du centre-ville, les zones sont généralement chaudes</li> </ul>	<ul style="list-style-type: none"> <li>- Transports en commun à proximité (5 à 10 min de marche depuis le logement)</li> <li>- Accès aux espaces publics verts et au centre-ville</li> <li>- Infrastructures commerciales, médicales (pharmacies, hôpital militaire, centre de soins), éducatives (écoles, bibliothèque publique) et maison communale à proximité du logement</li> <li>- Superficie minimale et maximale du terrain à respecter</li> <li>- Délai de disponibilité du terrain (minimum 1 an)</li> <li>- Déclivité du terrain (le terrain doit être le plus plat possible pour assurer la stabilité des modules)</li> <li>- Accessibilité aux engins (possibilité de placer une grue)</li> <li>- Accessibilité aux réseaux (branchement aux réseaux égouts, électricité et eau)</li> </ul>	<ul style="list-style-type: none"> <li>- Activités sportives, culturelles, artistiques et linguistiques à proximité des logements</li> <li>- Centre communautaire à proximité des logements</li> </ul>

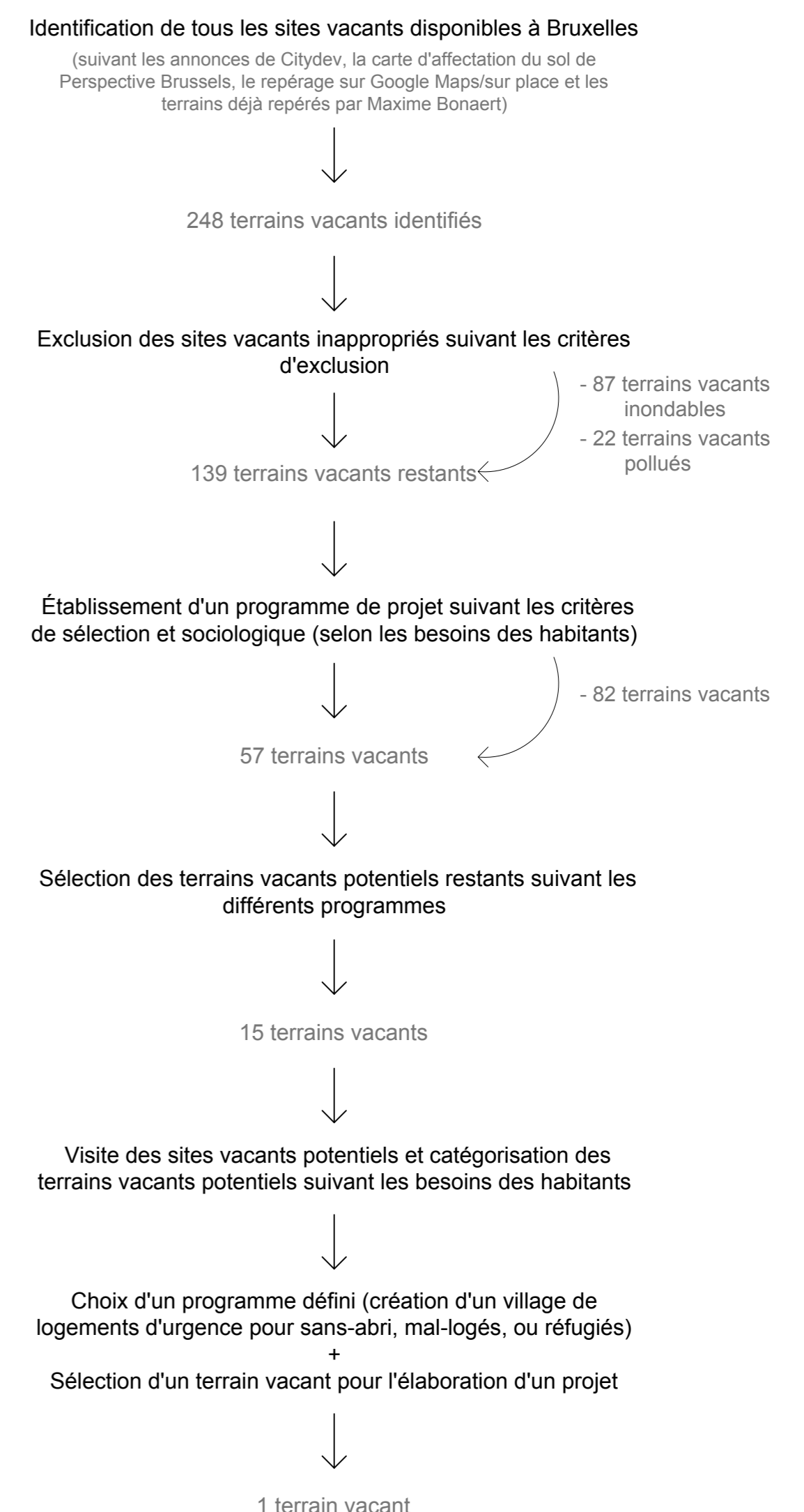


Échelle : 1/140.000



Échelle : 1/45.000

# Démarche choix du site



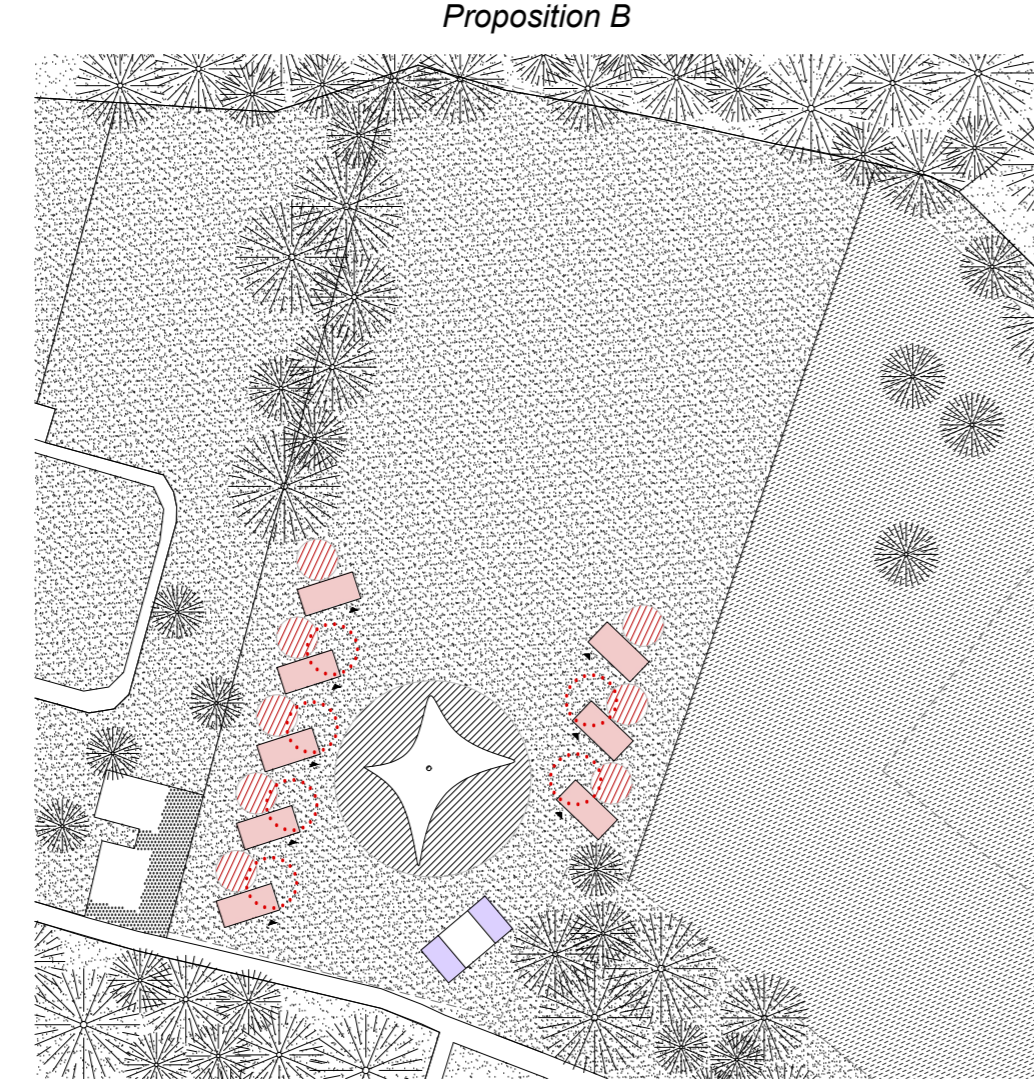
	Logement durable	Logement de réinsertion d'urgence		Logement d'urgence		
	SANS-ABRI	MAL-LOGÉS		RÉFUGIÉS		
	PRIVÉ	PRIVÉ	COMMUN	PRIVÉ	COMMUN	
MODULES	<p>1 chambre Superficie module : 58 m<sup>2</sup> Superficie extérieure : entre 55 et 110 m<sup>2</sup> Occupation du sol : min. 210 m<sup>2</sup></p> <p>2 chambres Superficie module : 72 m<sup>2</sup> Superficie extérieure : entre 72 et 144 m<sup>2</sup> Occupation du sol : min. 258 m<sup>2</sup></p> <p>3 chambres Superficie module : 78 m<sup>2</sup> Superficie extérieure : entre 78 et 156 m<sup>2</sup> Occupation du sol : min. 272 m<sup>2</sup></p>	<p>1 chambre Superficie module : 45 m<sup>2</sup> Superficie extérieure : entre 23 et 45 m<sup>2</sup> Occupation du sol : min. 164 m<sup>2</sup></p> <p>2 chambres Superficie module : 72 m<sup>2</sup> Superficie extérieure : entre 29 et 36 m<sup>2</sup> Occupation du sol : min. 193 m<sup>2</sup></p> <p>3 chambres Superficie module : 78 m<sup>2</sup> Superficie extérieure : entre 31 et 39 m<sup>2</sup> Occupation du sol : min. 217 m<sup>2</sup></p>	<p>cuisine Superficie module : 78 m<sup>2</sup> Superficie terrasse extérieure : nbr d'habitants x 5m<sup>2</sup> Occupation du sol : min. 212 m<sup>2</sup></p>	<p>1 chambre Superficie module : 28 m<sup>2</sup> Occupation du sol : min. 118 m<sup>2</sup></p> <p>2 chambres Superficie module : 60 m<sup>2</sup> Occupation du sol : min. 178 m<sup>2</sup></p> <p>3 chambres Superficie module : 72 m<sup>2</sup> Occupation du sol : min. 201 m<sup>2</sup></p>	<p>cuisine Superficie module : 78 m<sup>2</sup> Superficie terrasse extérieure : nbr d'habitants x 3,5 m<sup>2</sup> Occupation du sol : min. 212 m<sup>2</sup></p> <p>salle d'eau Superficie module : 2 x 39 m<sup>2</sup> Occupation du sol : min. 181 m<sup>2</sup></p> <p>salon Superficie module : 78 m<sup>2</sup> Superficie salon extérieur : nbr d'habitants x 3,5 m<sup>2</sup> Occupation du sol : min. 212 m<sup>2</sup></p>	
ÉCHELLE	Isolé/hameau : 1 à 10 habitants	Petite communauté/mini-village : 20 à 40 habitants		Village : 50 habitants et +		
SURFACE DU TERRAIN	<p>Pour 1 habitant (1 module de 1 place) : Aire min. = (Aire d'occupation du sol du plus petit module) x nbr. de personne minimum</p> <p>Pour 10 habitants (2 modules de 4 places et 1 module de 2 places) : Aire max. = (Aire d'occupation du sol du plus petit module) x nbr. de personnes maximum</p> <p>Superficie du terrain vacant = entre 210 et 2.100 m<sup>2</sup></p>	<p>Pour 20 habitants (5 modules de 4 places, dont 2 modules sont emplis) : Aire min. = ((Aire de l'occupation du sol du plus grand module) x 3 modules) + aire d'occupation du sol de la cuisine commune + (nbr. d'habitants x 5m<sup>2</sup> d'occupation du sol)</p> <p>Pour 40 habitants (40 modules de 1 place, dont 20 modules sont emplis) : Aire max. = (Aire de l'occupation du sol du plus petit module) x 20 modules + aire d'occupation du sol de la cuisine commune + (nbr. d'habitants x 5m<sup>2</sup> d'occupation du sol)</p> <p>Superficie du terrain vacant = entre 963 et 4.092 m<sup>2</sup></p>		<p>Pour 50 habitants (13 modules de 4 places, dont 6 modules sont emplis) : Aire min. = (Aire de l'occupation du sol du plus grand module) x 7 modules + aire de l'occupation du sol de la cuisine commune + aire de l'occupation du sol de la SDB + aire de l'occupation du sol du salon commun (x2) + (nbr. d'habitants x 3,5m<sup>2</sup> d'occupation du sol)</p> <p>Superficie minimum du terrain vacant = 2.400 m<sup>2</sup></p>		
ORGANISATION SPATIALE	<p>Implantation linéaire (côte-à-côte)</p> <p>Implantation en rangée (côte-à-côte)</p> <p>Implantation radiale</p>	<p>Implantation en rangée</p> <p>Implantation centrale</p>	<p>Implantation "grille"</p> <p>Implantation axiale</p>	<p>Implantation regroupée</p>	<p>Implantation regroupée</p>	
CONTRAINTES	<p>Contraintes réglementaires</p> <p>Contraintes pratiques</p> <p>Contraintes naturelles</p>	<p>Respecter la prévention incendie</p>	<p>Utiliser des chandelles pour s'adapter au site</p>	<p>Raccorder les modules aux impétrants</p>	<p>Prévoir des clôtures ajourées pour conserver l'intimité des habitants</p>	<p>Limiter les vis-à-vis frontaux</p>
	<p>Maximiser la lumière naturelle dans les modules</p>	<p>S'adapter à l'existant</p>	<p>S'implanter sur un terrain plat</p>	<p>S'implanter sur un terrain à valeur biologique valable</p>	<p>Privilégier une vue agréable</p>	

**Sans-abri**



Programme :  
5 500 m<sup>2</sup> de terrain  
11 modules  
10 places

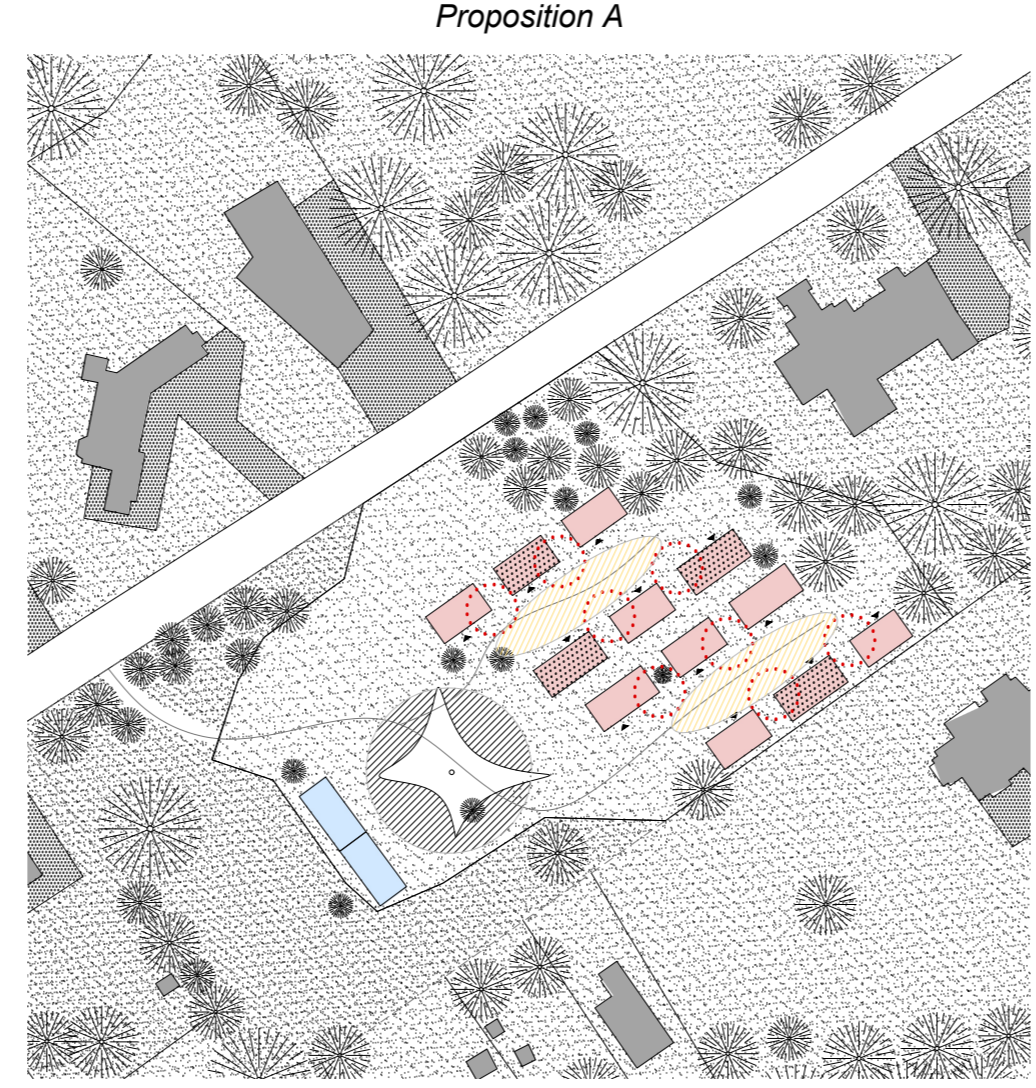
1. Trasserweg, Neder-Over-Heembeek



Programme :  
5 500 m<sup>2</sup> de terrain  
10 modules  
8 places

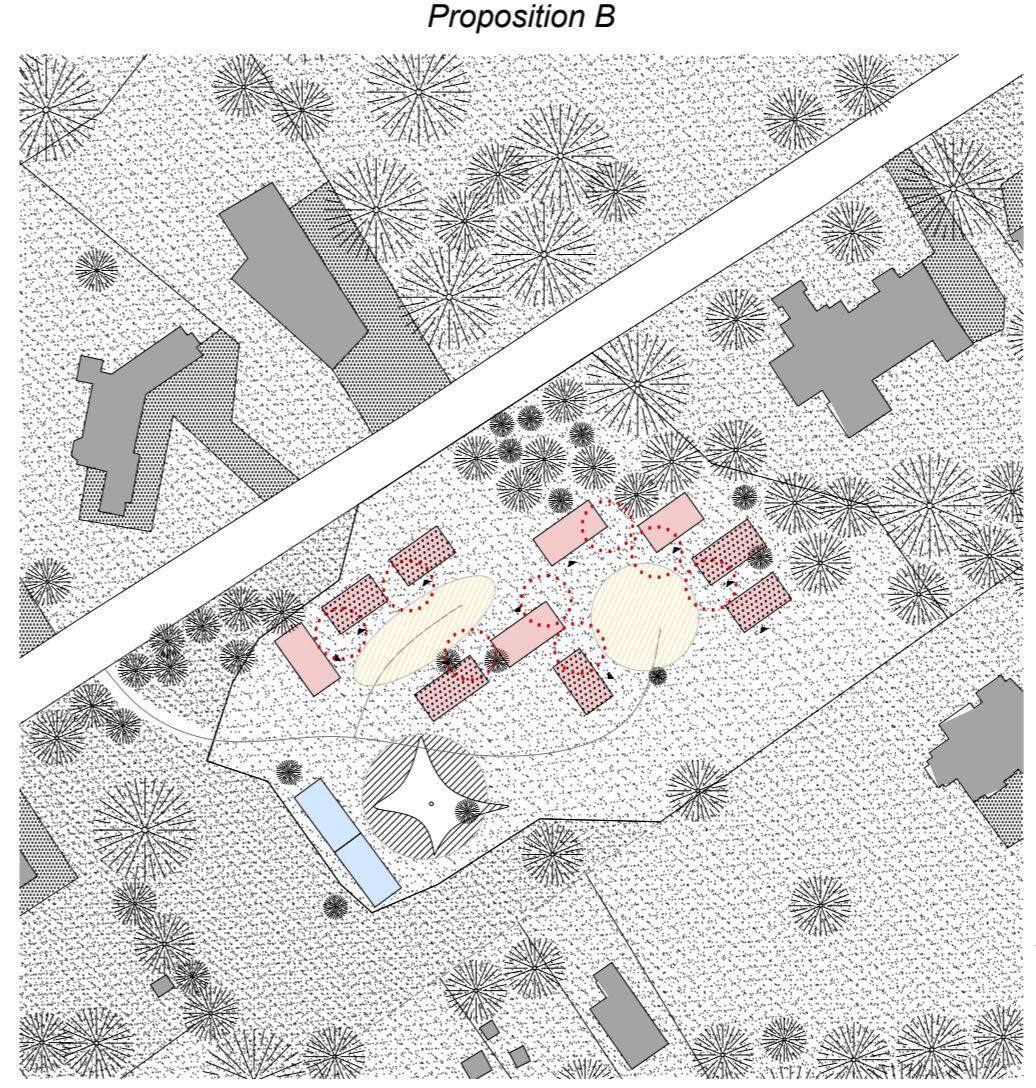
1. Trasserweg, Neder-Over-Heembeek

**Mal-logés**



Programme :  
13 290 m<sup>2</sup> de terrain  
17 modules  
40 places

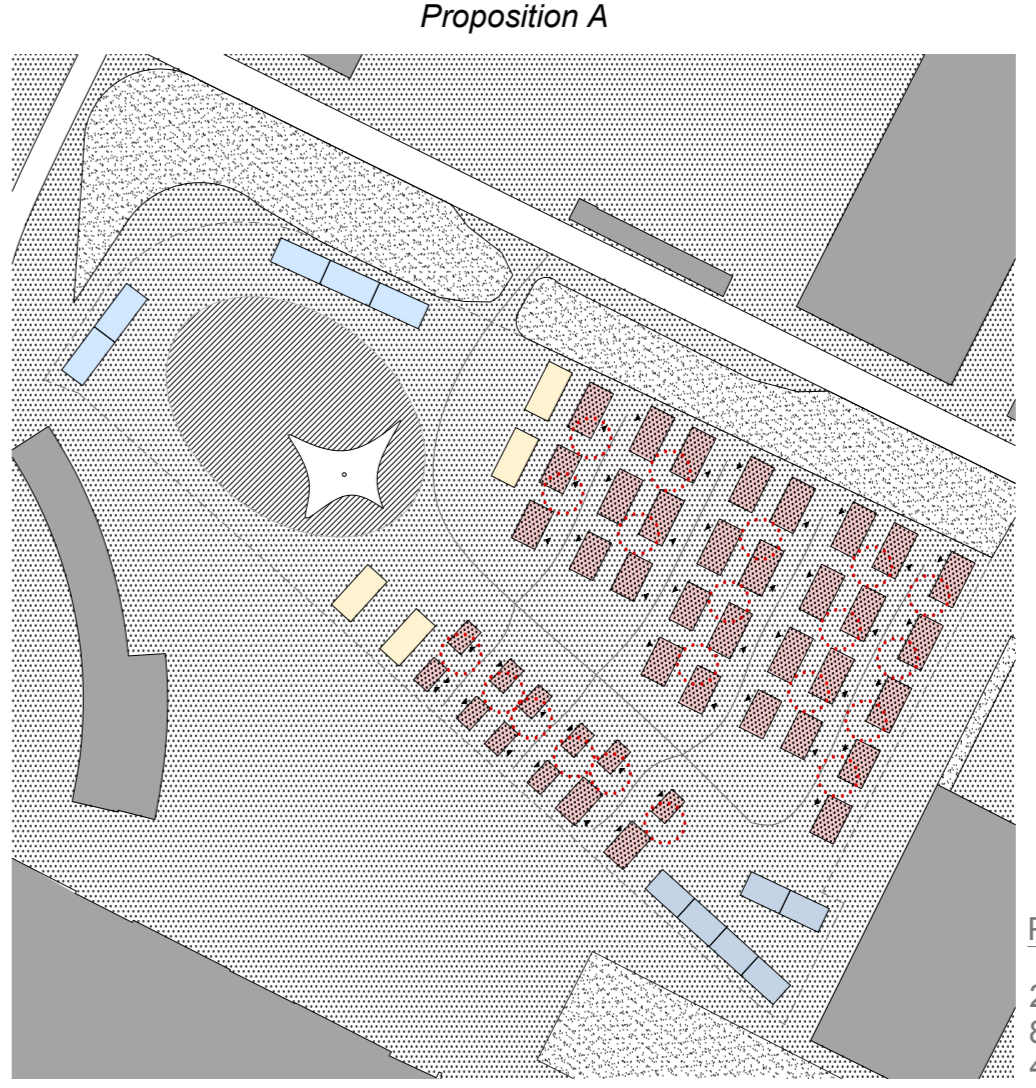
6. Avenue des Sorbiers, Uccle



Programme :  
13 290 m<sup>2</sup> de terrain  
16 modules  
39 places

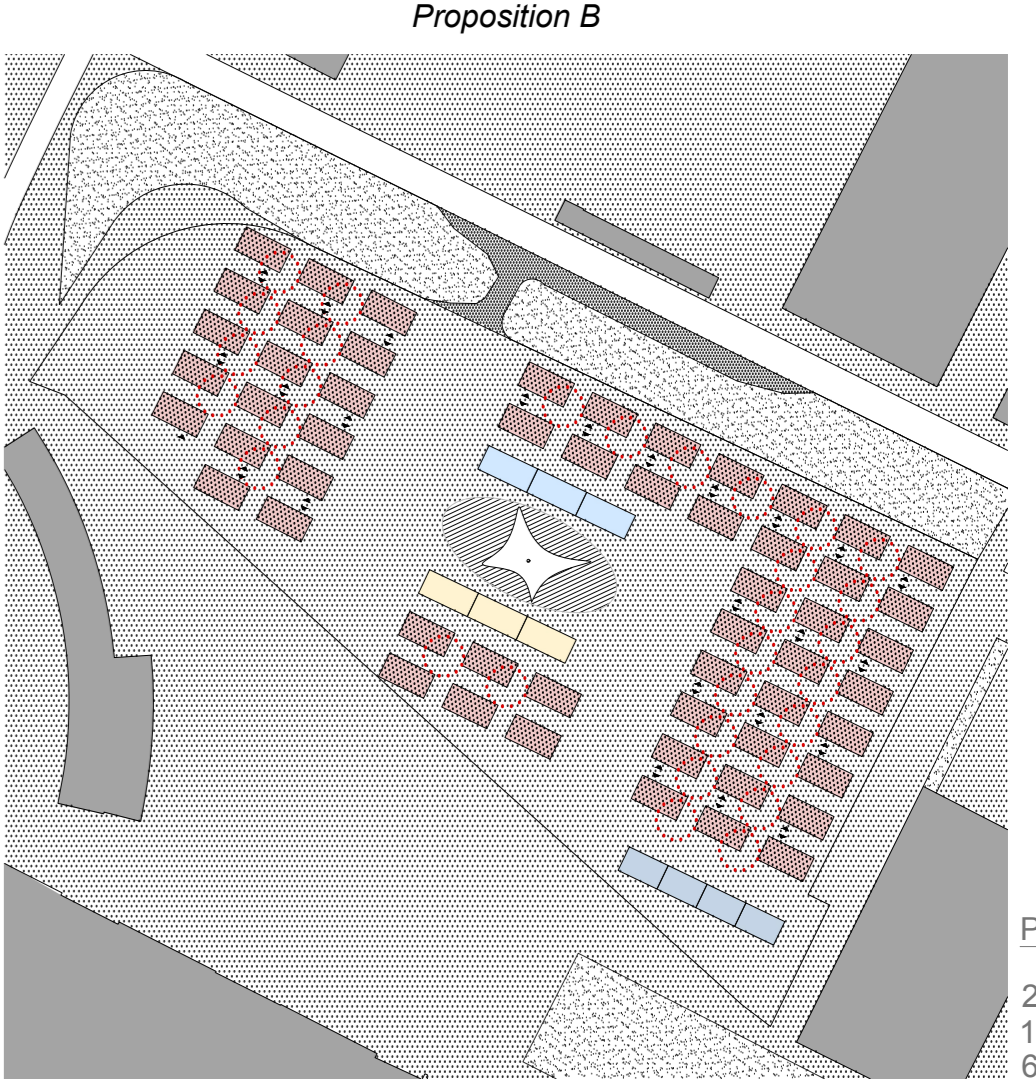
6. Avenue des Sorbiers, Uccle

**Réfugiés**



Programme :  
20 900 m<sup>2</sup> de terrain  
84 modules  
405 places

11. Anna Bochdreef, Bruxelles



Programme :  
20 900 m<sup>2</sup> de terrain  
110 modules  
660 places

11. Anna Bochdreef, Bruxelles



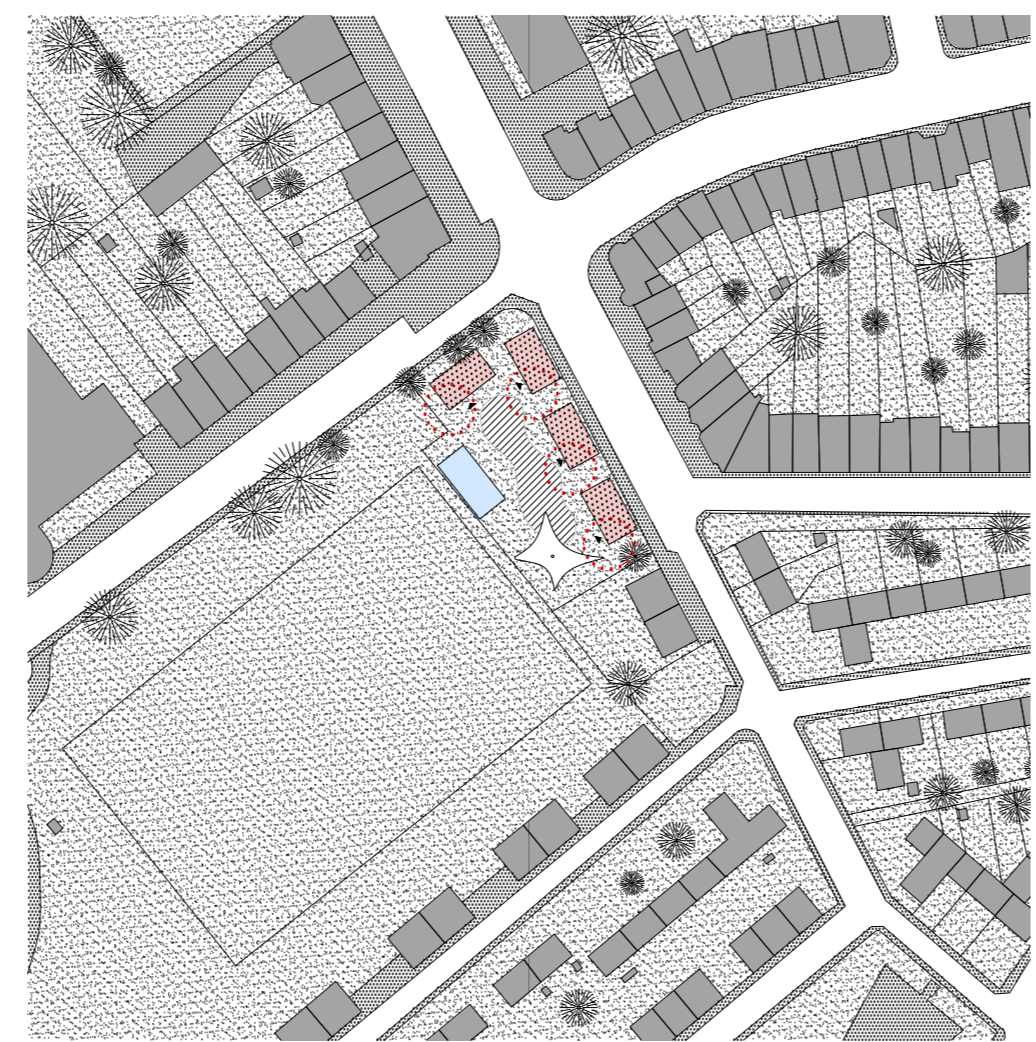
Programme :  
600 m<sup>2</sup> de terrain  
2 modules  
4 places

2. Chaussée de Wemmel 310, Jette



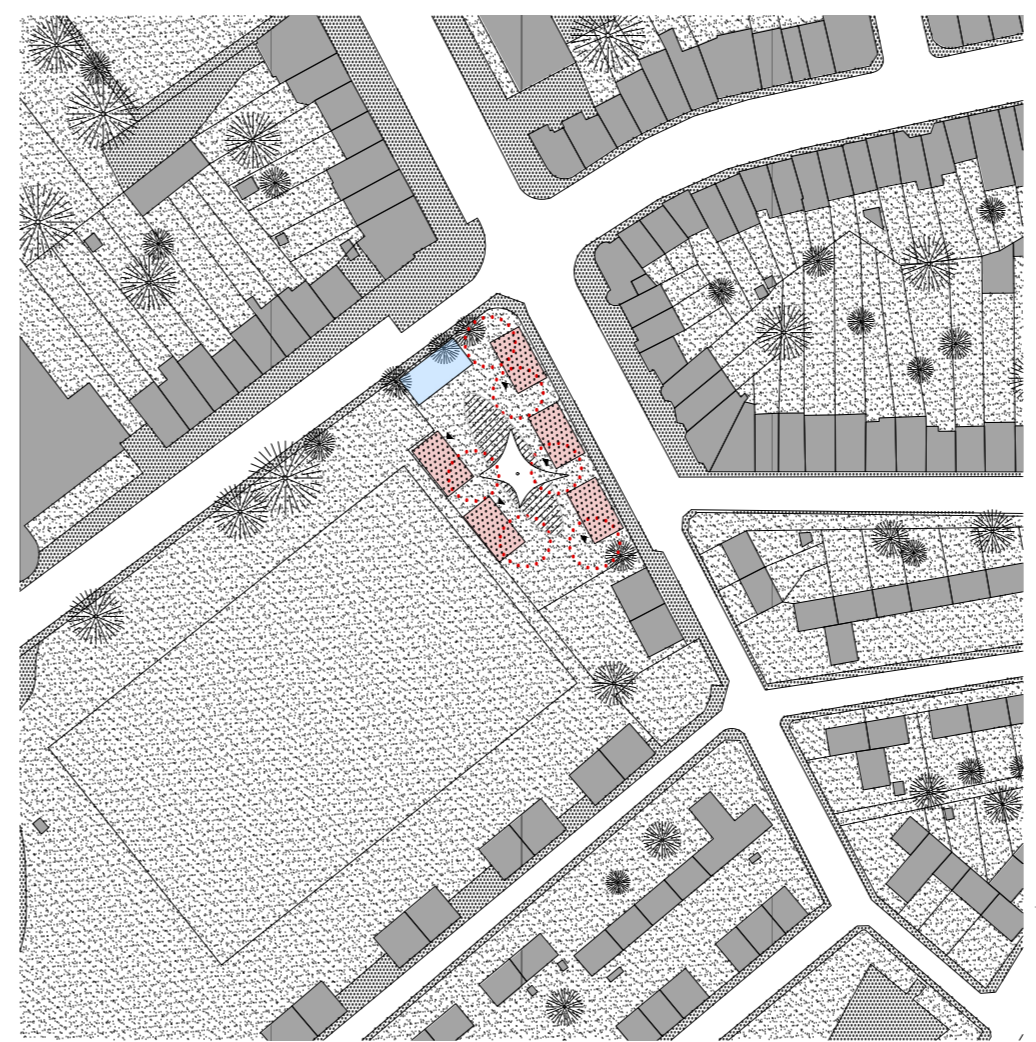
Programme :  
600 m<sup>2</sup> de terrain  
2 modules  
4 places

2. Chaussée de Wemmel 310, Jette



Programme :  
1 500 m<sup>2</sup> de terrain  
8 modules  
24 places

7. Avenue de la Houlette 13, Auderghem



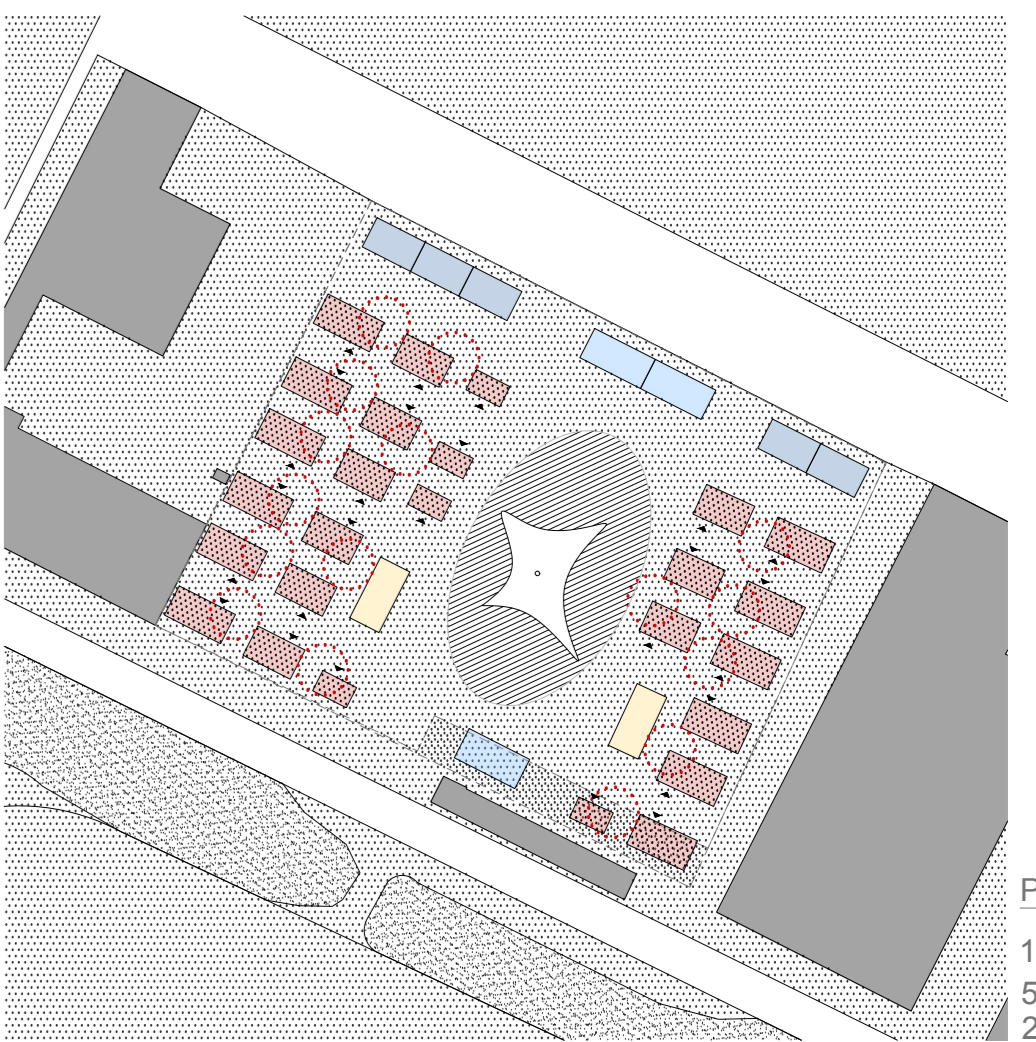
Programme :  
1 500 m<sup>2</sup> de terrain  
10 modules  
30 places

7. Avenue de la Houlette 13, Auderghem



Programme :  
10 400 m<sup>2</sup> de terrain  
50 modules  
258 places

12. Anna Bochdreef, Bruxelles



Programme :  
10 400 m<sup>2</sup> de terrain  
52 modules  
255 places

12. Anna Bochdreef, Bruxelles



Programme :  
3 250 m<sup>2</sup> de terrain  
4 modules  
10 places

3. Chaussée de Waterloo 1510, Uccle



Programme :  
3 250 m<sup>2</sup> de terrain  
5 modules  
5 places

3. Chaussée de Waterloo 1510, Uccle



Programme :  
12 000 m<sup>2</sup> de terrain  
13 modules  
39 places

8. Bûmpark Van Praet, Neder-Over-Heembeek



Programme :  
12 000 m<sup>2</sup> de terrain  
16 modules  
40 places

8. Bûmpark Van Praet, Neder-Over-Heembeek



Programme :  
13 170 m<sup>2</sup> de terrain  
36 modules  
144 places

13. Parc Ouest, Molenbeek-Saint-Jean



Programme :  
13 170 m<sup>2</sup> de terrain  
42 modules  
168 places

13. Parc Ouest, Molenbeek-Saint-Jean



Programme :  
2 800 m<sup>2</sup> de terrain  
6 modules  
10 places

4. Avenue des Châtelets, Uccle



Programme :  
2 800 m<sup>2</sup> de terrain  
6 modules  
10 places

4. Avenue des Châtelets, Uccle



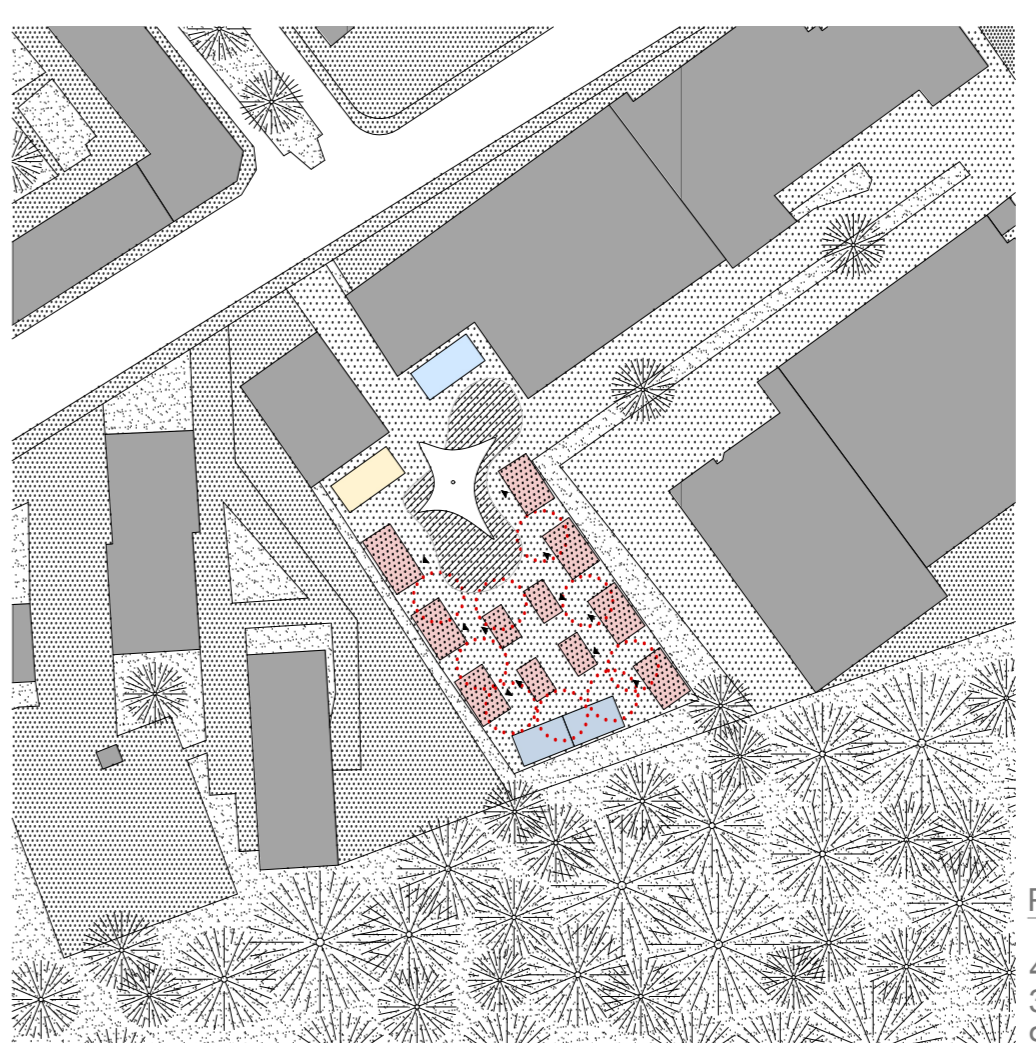
Programme :  
3 100 m<sup>2</sup> de terrain  
12 modules  
36 places

9. Rue des Soldats 100, Berchem-Sainte-Agathe



Programme :  
3 100 m<sup>2</sup> de terrain  
14 modules  
39 places

9. Rue des Soldats 100, Berchem-Sainte-Agathe



Programme :  
4 080 m<sup>2</sup> de terrain  
33 modules  
90 places

14. Avenue Jacques Georgin 11, Schaerbeek



Programme :  
4 080 m<sup>2</sup> de terrain  
24 modules  
96 places

14. Avenue Jacques Georgin 11, Schaerbeek



Programme :  
2 940 m<sup>2</sup> de terrain  
6 modules  
9 places

5. Route de Lennik 203, Anderlecht



Programme :  
2 940 m<sup>2</sup> de terrain  
6 modules  
5 places

5. Route de Lennik 203, Anderlecht



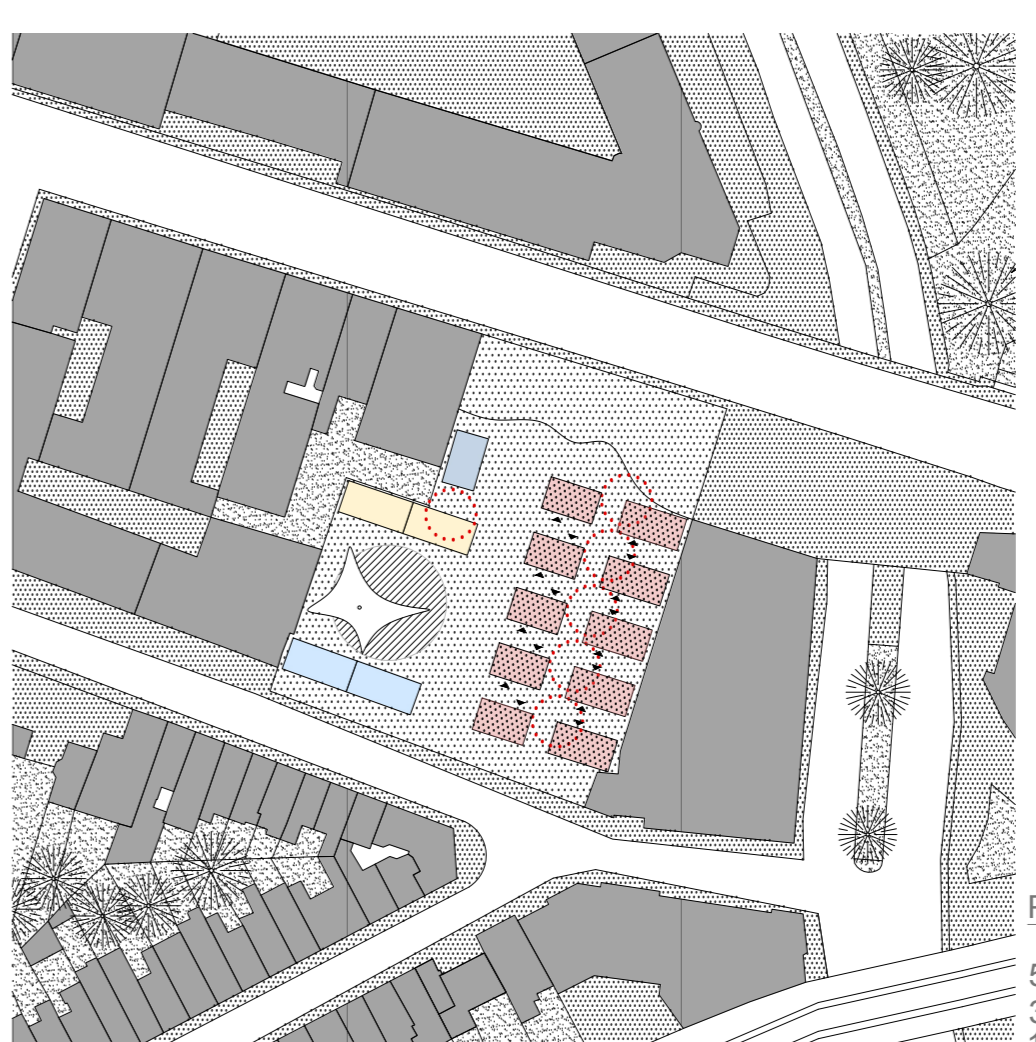
Programme :  
8 130 m<sup>2</sup> de terrain  
13 modules  
38 places

10. Avenue Andromède 83, Woluwe-Saint-Lambert



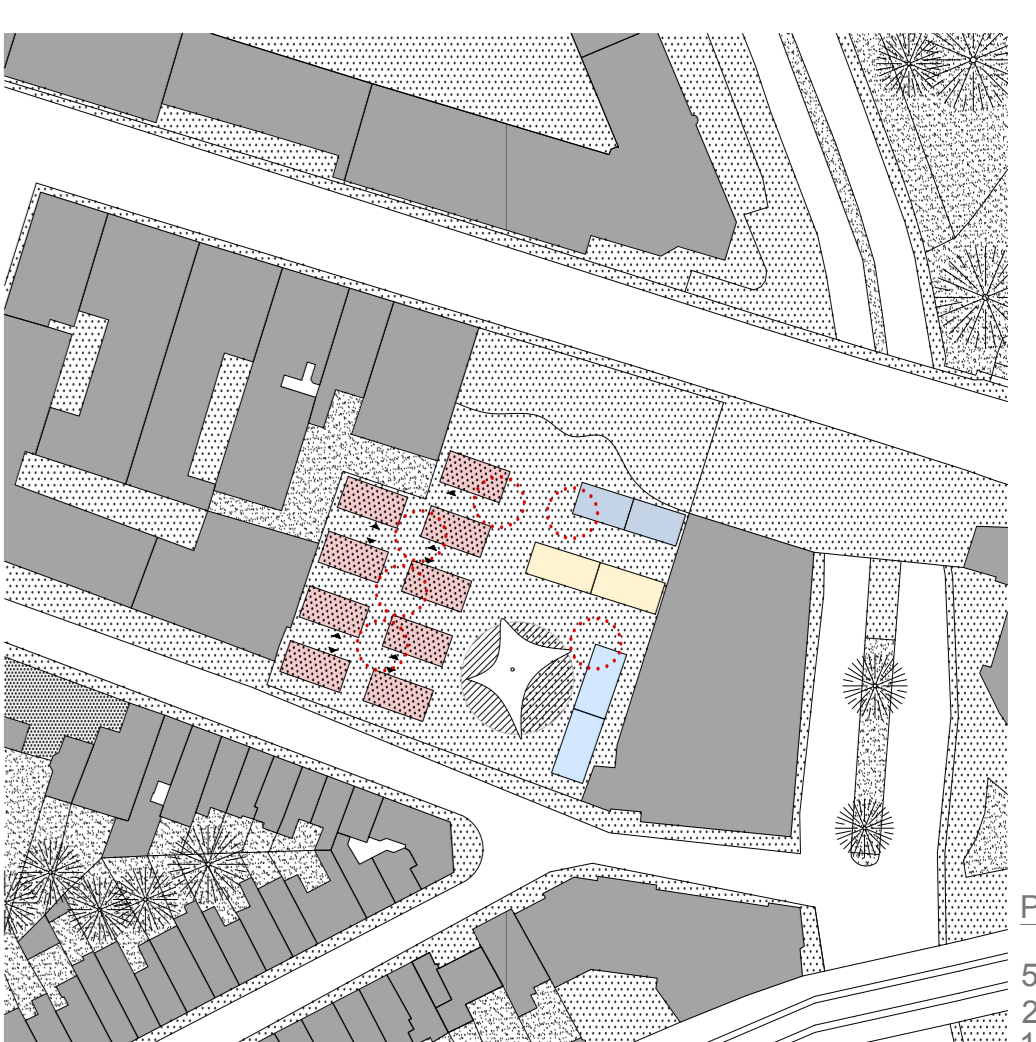
Programme :  
8 130 m<sup>2</sup> de terrain  
12 modules  
40 places

10. Avenue Andromède 83, Woluwe-Saint-Lambert



Programme :  
5 000 m<sup>2</sup> de terrain  
30 modules  
105 places

15. Rue de la Loi 89, Bruxelles

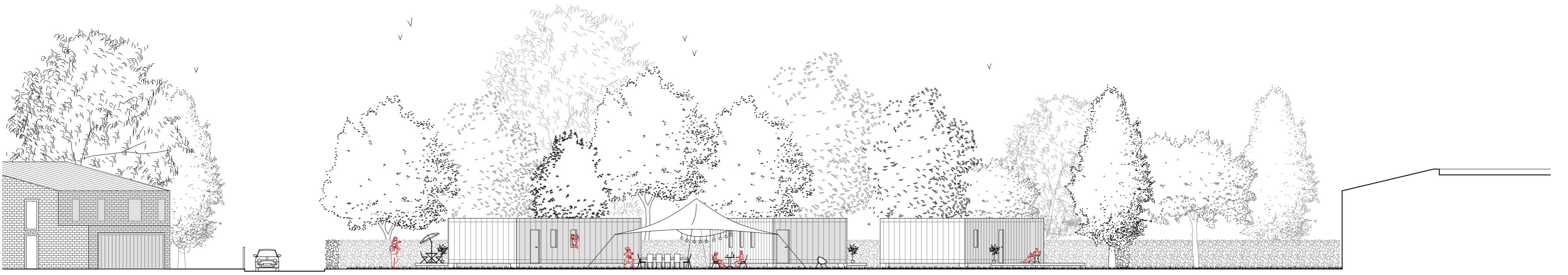


Programme :  
5 000 m<sup>2</sup> de terrain  
27 modules  
108 places

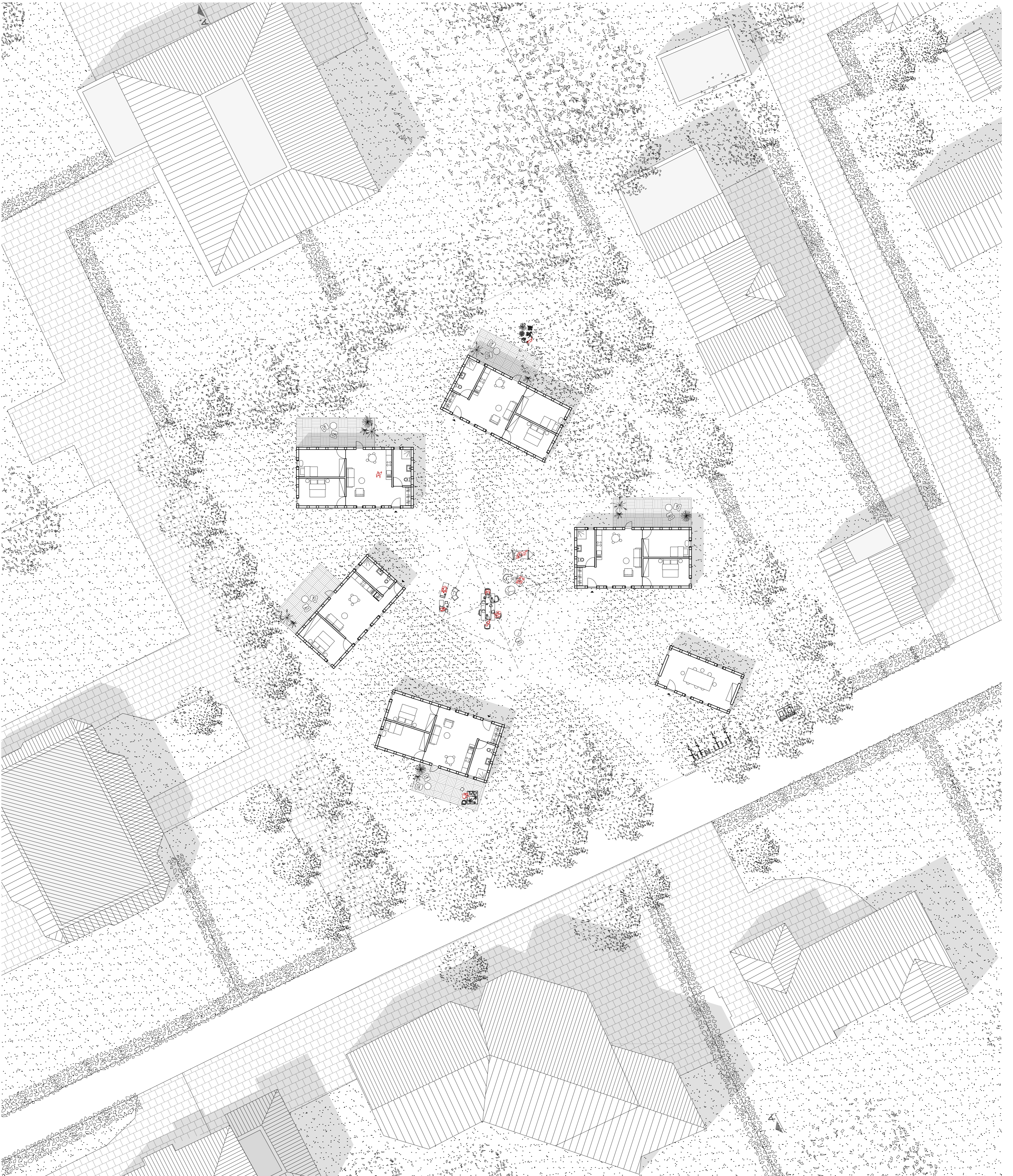
15. Rue de la Loi 89, Bruxelles

**Légende :**

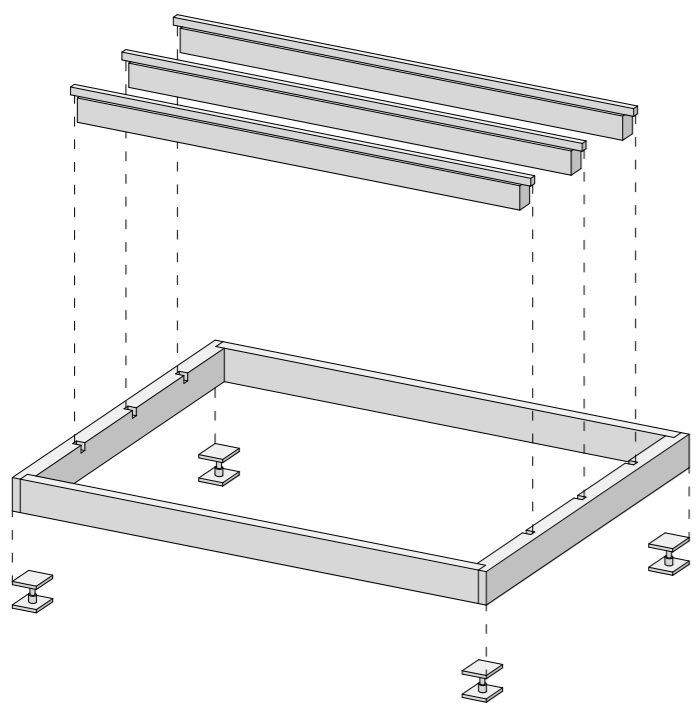
- Distance de sécurité 5m
- Modules 2 - 3 niveaux
- Terrasse privée
- Terrasse collective
- Terrasse commune
- Cheminement
- Entrée du logement
- Logement privé
- Cuisine commune
- Salon commun
- Salle d'eau commune
- Espace "accompagnement médico-social"



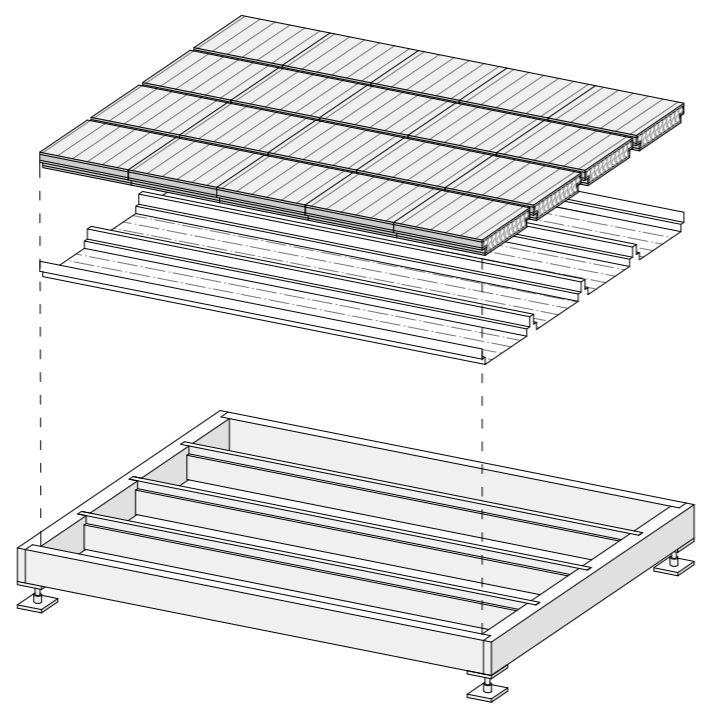
Élévation AA'



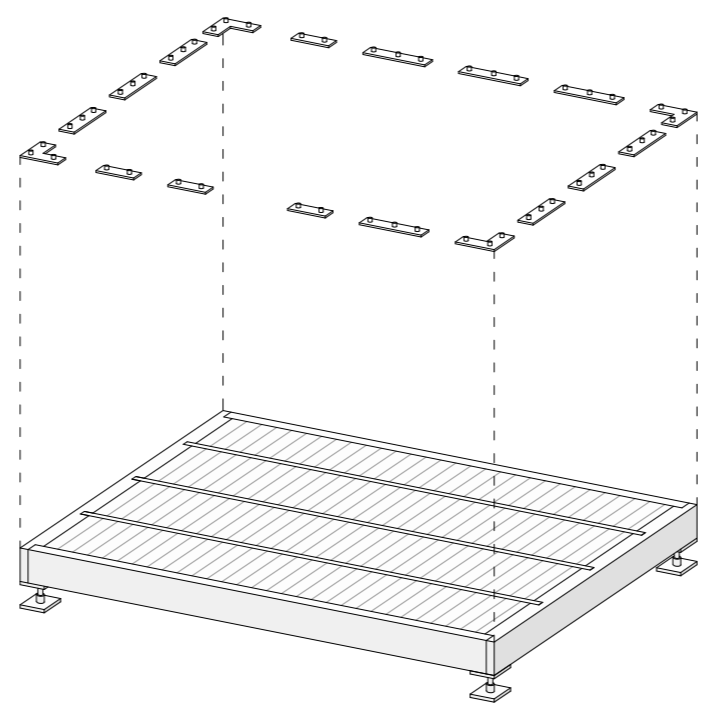
Plan d'implantation



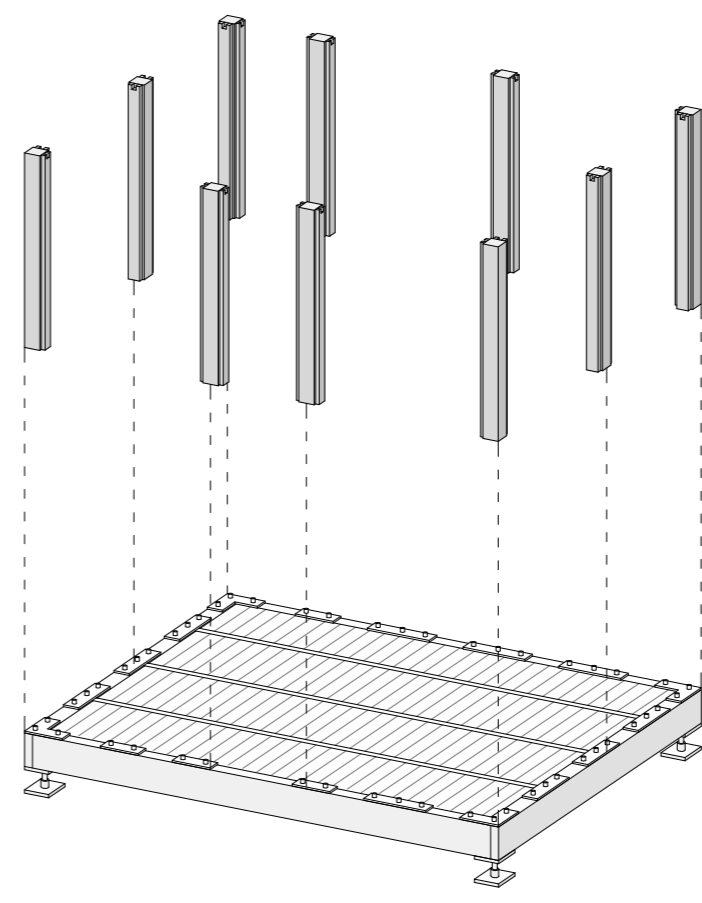
1. Chandelles métalliques, poutres d'encadrement et transversales



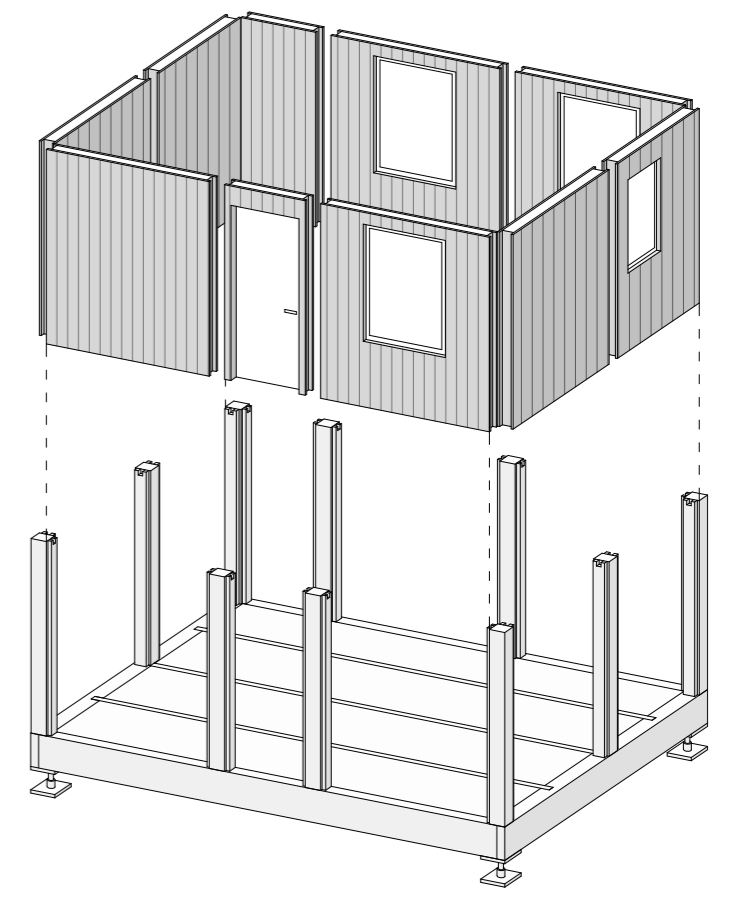
2. Étanchéité et caissons de plancher



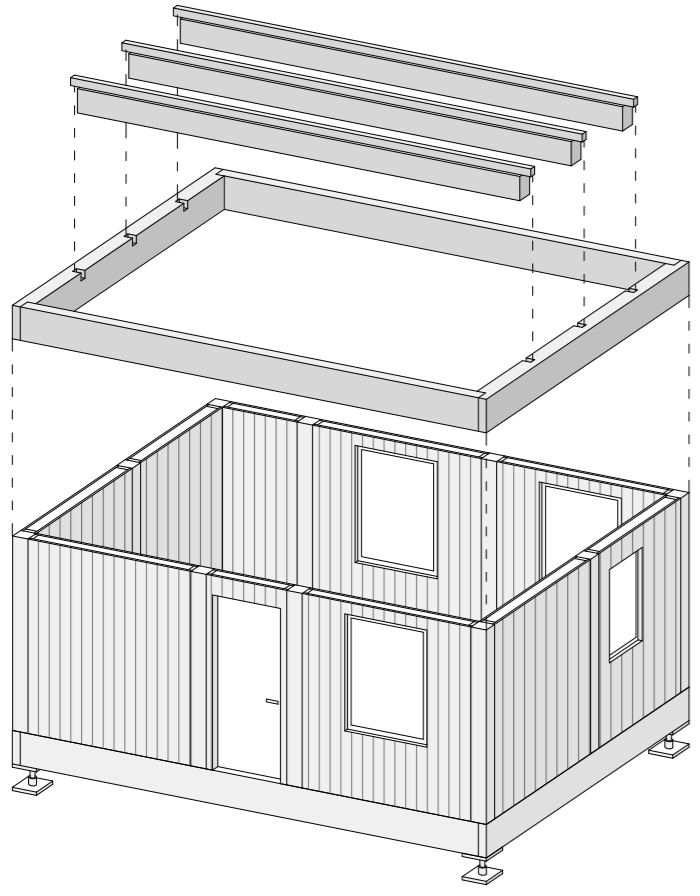
3. Tutes de fixation



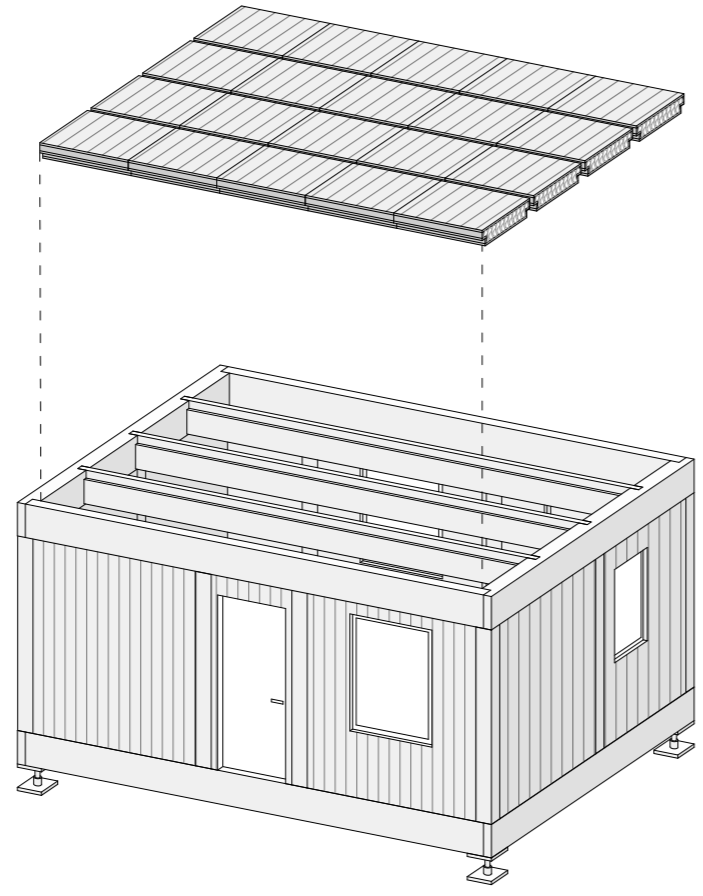
4. Colonnes de maintien



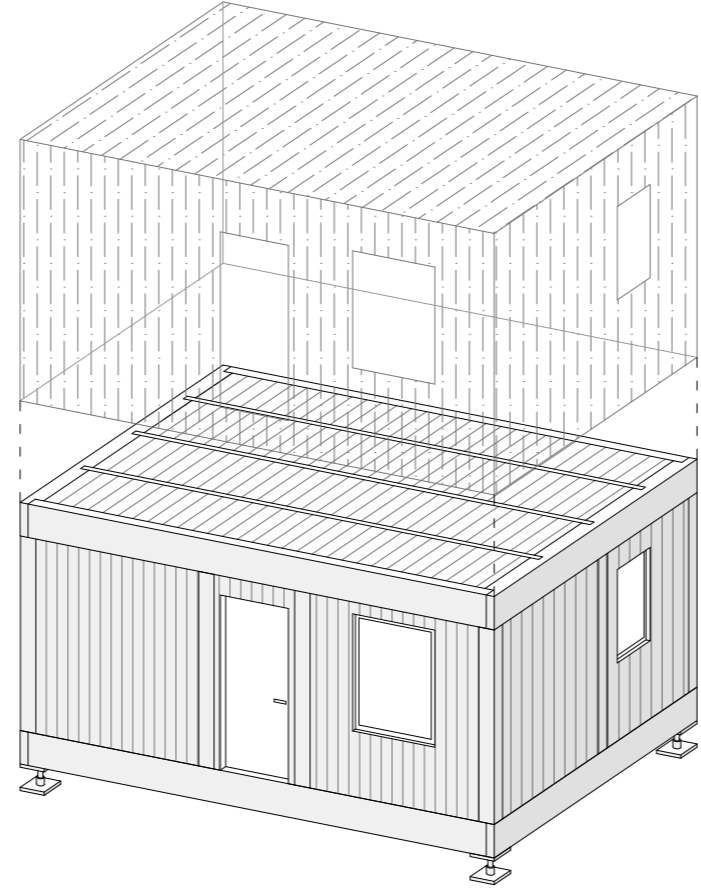
5. Panneaux bibliothèques



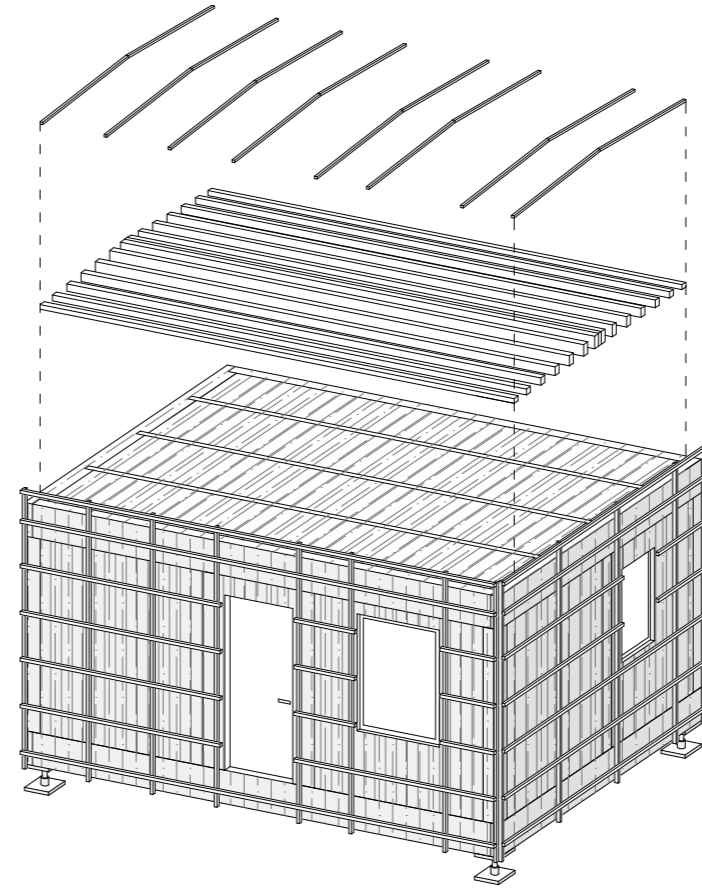
6. Poutres d'encadrement et transversales



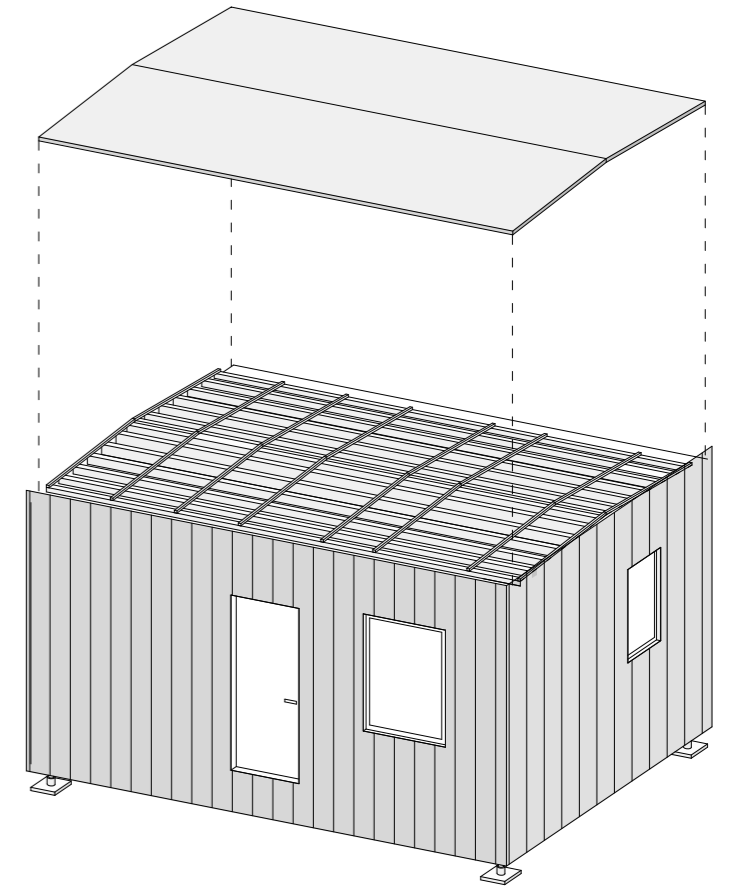
7. Caissons de toit



8. Étanchéité



9. Lattage et contre-lattage



10. Revêtements extérieurs

