

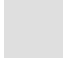


CATALOGUE DE REFERENCES

-  Troglodytisme
-  Patrimoine
-  Habiter
-  Matera

Le jardin habité

Sébastien Drieckx

Analyse par Stéphanie Gosuin dans son mémoire « Mimétisme et architecture : le troglodytisme contemporain »

Identification

Le « Jardin habité » de Sébastien Drieckx est une maison troglodytique contemporaines située en Belgique. Stéphanie Gosuin analyse plusieurs points dans le projet :

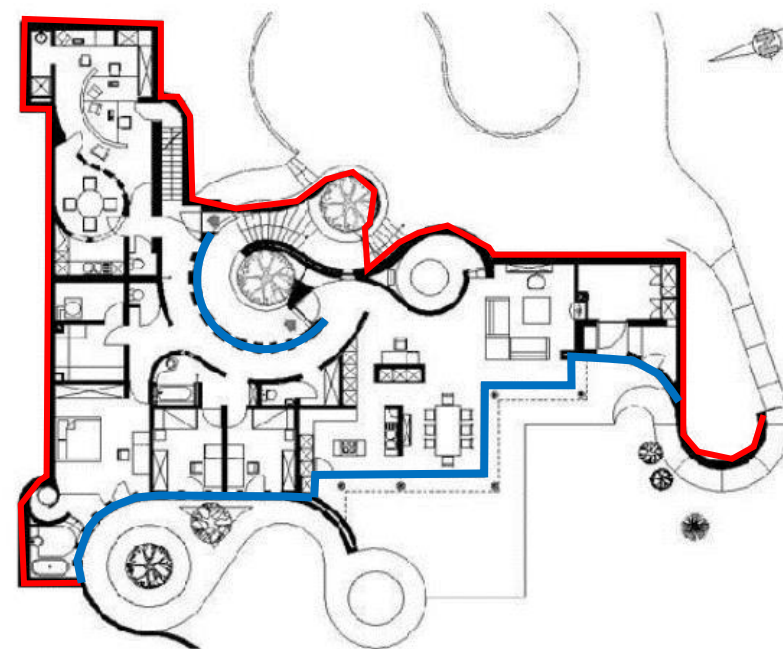
- Intégration à l'environnement
- Harmonie des espaces et fonctions
- Ouvertures et perspectives
- Intégration du mobilier
- Rapport à la nature
- Ouvertures et luminosité
- Confort thermique
- Gestion de l'humidité

Justification d'intérêt

Le cas d'étude est un site troglodytique. J'analyse dans cette référence les points d'attention dans la construction d'une habitation troglodytique. Il est intéressant de voir comment les différentes fonctions sont placées en fonction de la luminosité nécessaire. Le contact avec le sol y est important et j'analyse donc l'organisation des différents matériaux pour isoler et étanchéiser le bâtiments. Le problème de l'humidité est importante et il faut ajouter un système de ventilation, l'architecte a mis en place un système de tuyauterie et d'extraction mécanique de l'air afin de pallier au problème.

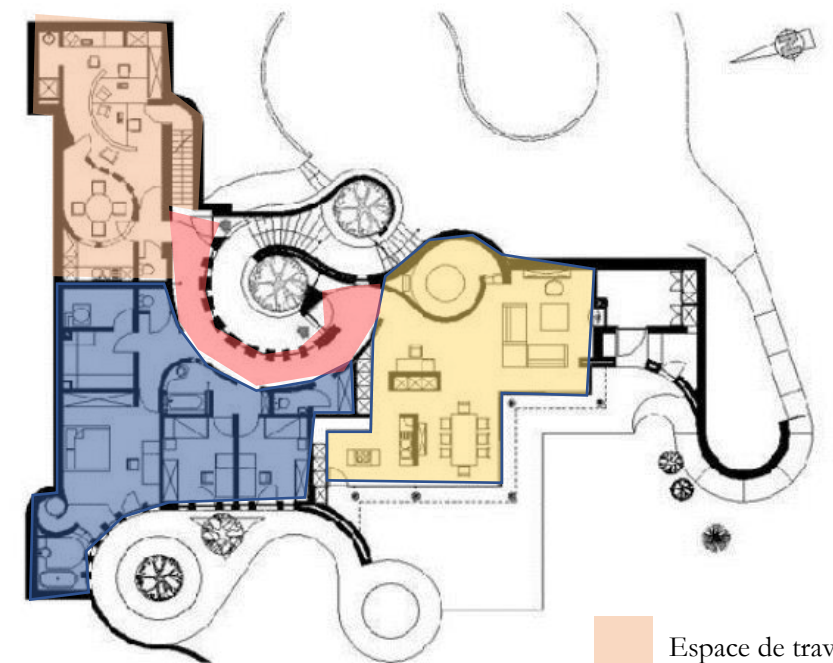


Photo du jardin habité (Source : d2architecture)



- Espaces enterrés
- Ouvertures

R -1 : Identification des espaces enterrés et ouvertures



- Espace de travail
- Espace de nuit
- Espace de vie
- Espace de distribution

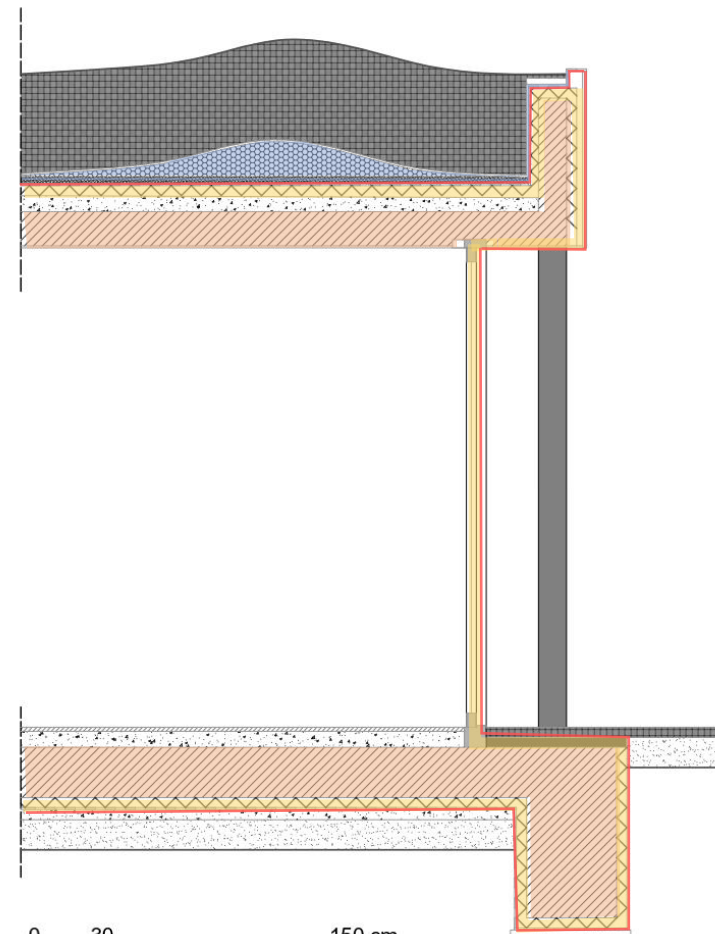
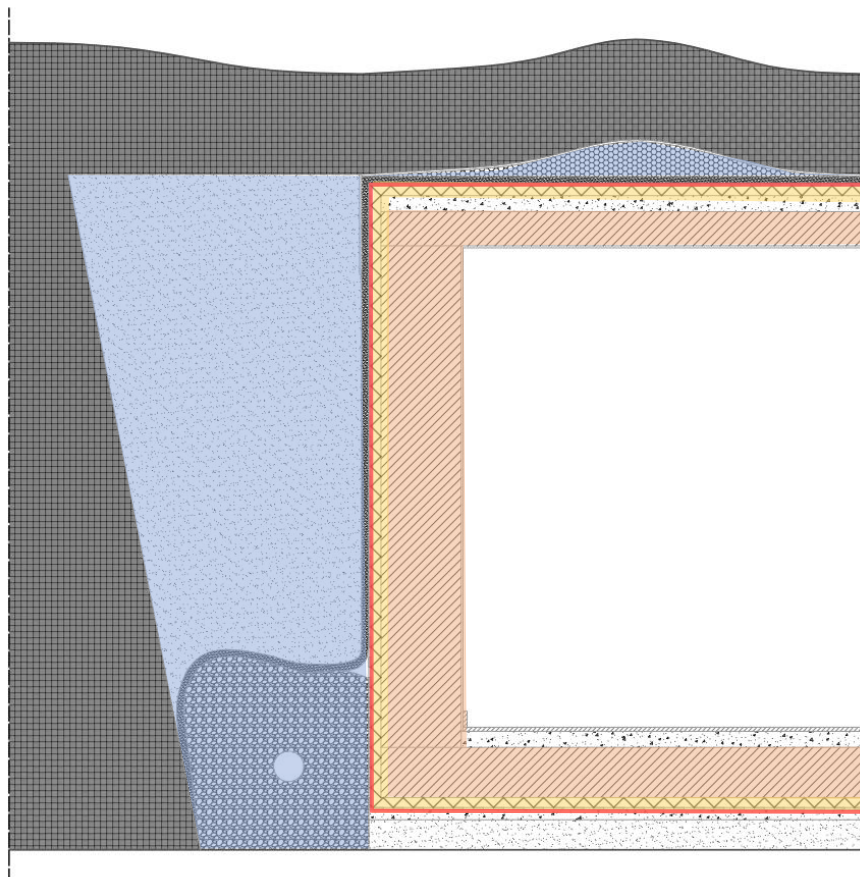
R -1 : Organisation des espaces

Le jardin habité

Sébastien Driecx

Analyse par Stéphanie Gosuin dans son mémoire « Mimétisme et architecture : le troglodytisme contemporain »

Légende :



Coupe mur contre terre

Détail mur contre terre :

- Plafonnage
- Bloc béton 39 cm
- Isolant 5 cm
- Étanchéité
- Matelas drainant

Détail toiture :

- Terre 50 cm
- Géotextile
- Billes d'argex
- Matelas drainant
- Anti-racine
- Étanchéité
- Isolant 5cm
- Béton de pente 8 cm
- Dalle de béton 17 cm
- Plafonnage

Détail sol :

- Carrelage 2 cm
- Chape béton 8 cm
- Radier 25 cm
- Isolant 5 cm
- Étanchéité
- Béton de propreté 5 cm
- Sable compact 15 cm

Coupe mur extérieur

Détail mur extérieur :

- Moellon 14 cm
- Vide ventilé 2 cm
- Isolant 5 cm
- Béton 19 cm

Maison troglodytique à Versher-sur-Lyon

Patrick Bertholon, Olivier Huet

Analyse par K. Asma et B. Khalida dans leur mémoire « Pour une mise en valeur de l'habitat troglodytique »

Identification

Ce projet est l'une des nombreuses réhabilitation d'habitation troglodytique le long de la Loire en France.

Il se situe dans une zone de tuffeau creusable. Les chambre se situent dans la partie creusée, dans un ancien espace de stockage pour les viticulteurs. Lors de la réhabilitation il y a la création d'une partie construite, d'un patio entre la nouvelle et ancienne partie et d'une galerie vitrée qui les relie. Cet espace est nécessaire pour apporter de la luminosité dans la partie creusée.

Justification d'intérêt

Ce qui est intéressant ici est l'organisation des fonctions, les ouvertures et les technologies mises en places pour assurer la bonne qualité de vie des habitants dans la maison troglodytique . L'on peut noter que cette habitation a la forme d'une *lamione* à Matera.

Pour le chauffage :

Des panneaux électriques muraux ont été installés

Un poêle a été mis en place dans la cheminée de la chambre

Pour l'éclairage :

Il se fait par de petites ouvertures

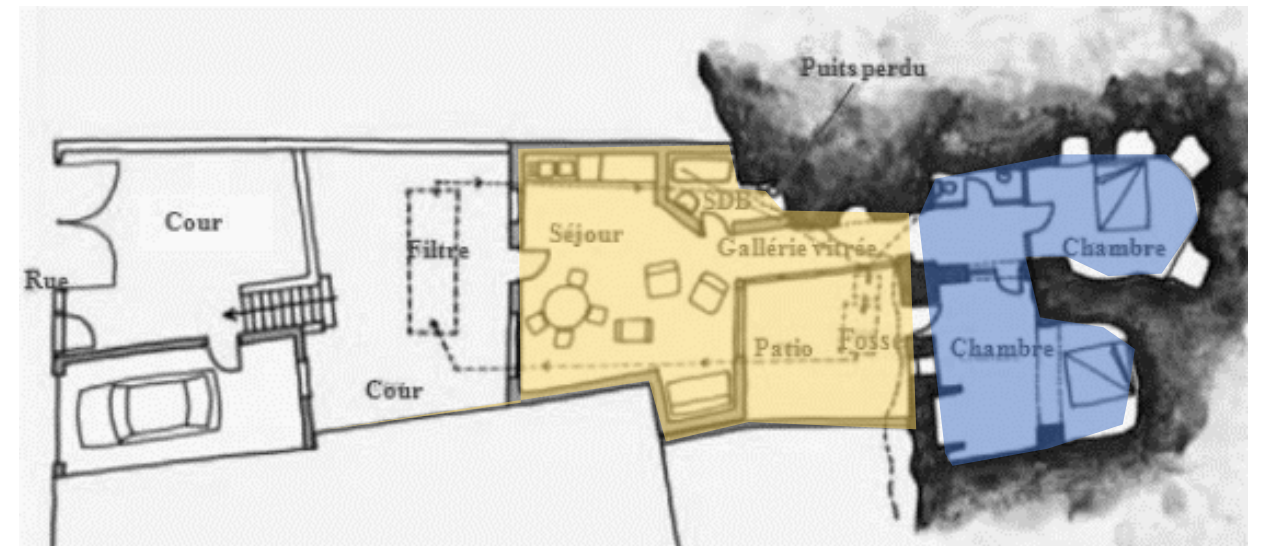
Le patio et la galerie vitrée apporte de la lumière naturelle

Pour l'humidité :

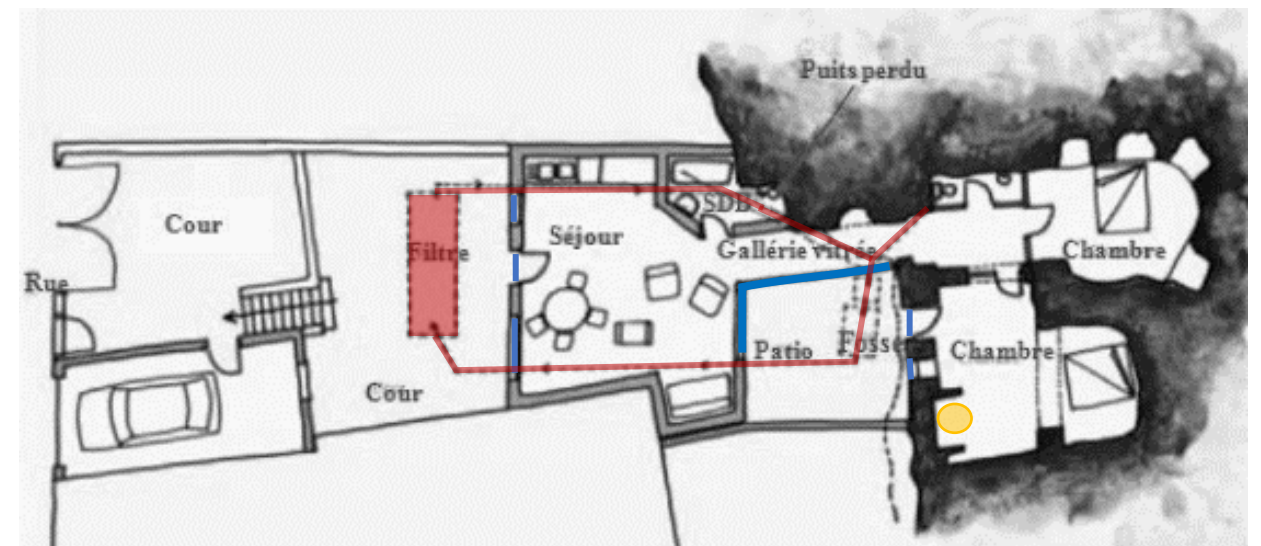
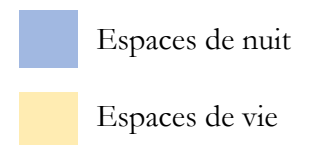
Un déshumificateur a été installé

Des parois ont été dégagées du sol ou de la roche

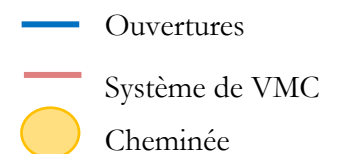
Une ventilation mécanique contrôlée a été mise en place pour les sanitaires



Plan reprenant l'organisation des espaces



Plan mettant en évidence les technologies mises en place



Le cas de Mexico

Analysé par Elodie Salin dans le chapitre « La réhabilitation des centres anciens dans les grandes villes du sud : entre maintien des populations pauvres et tentative de gentrification ? » dans « Habiter le patrimoine »

Identification

A Mexico, juste après le séisme de 1985, les habitants, devenus sans-abris, ont logé dans les monuments historiques (*vecindades*) jusqu'à même en devenir propriétaires. Seulement, certains voyaient ces habitats historiques comme sales, dégradants et pauvres, réclamant ainsi de nouveaux logements au détriment de ceux-là. Les professionnels du patrimoine se demandent alors « pour qui conserver les monuments historiques si les habitants eux-mêmes réclament leur démolition ? » (Salin, 2005). Après avoir convaincu les habitants de la valeur historique de leurs logements, le problème de la densité et de la répartition des familles a fait surface. Les professionnels de restauration (RHP, *Renovación Habitacional Popular*) et des associations d'habitants ont géré le départ de certaines familles, ce qui a conféré un succès au projet. Le relogement de la population dans les monuments historiques est possible, mais c'est une solution trop peu mise en pratique.

Justification d'intérêt

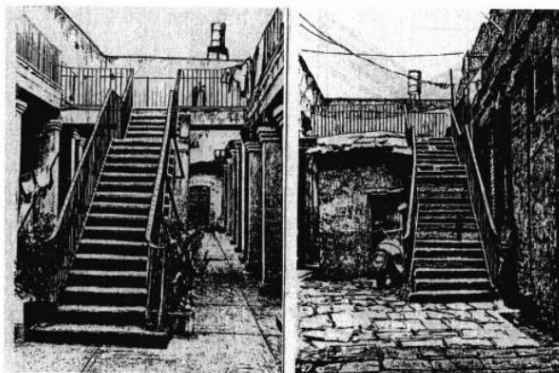
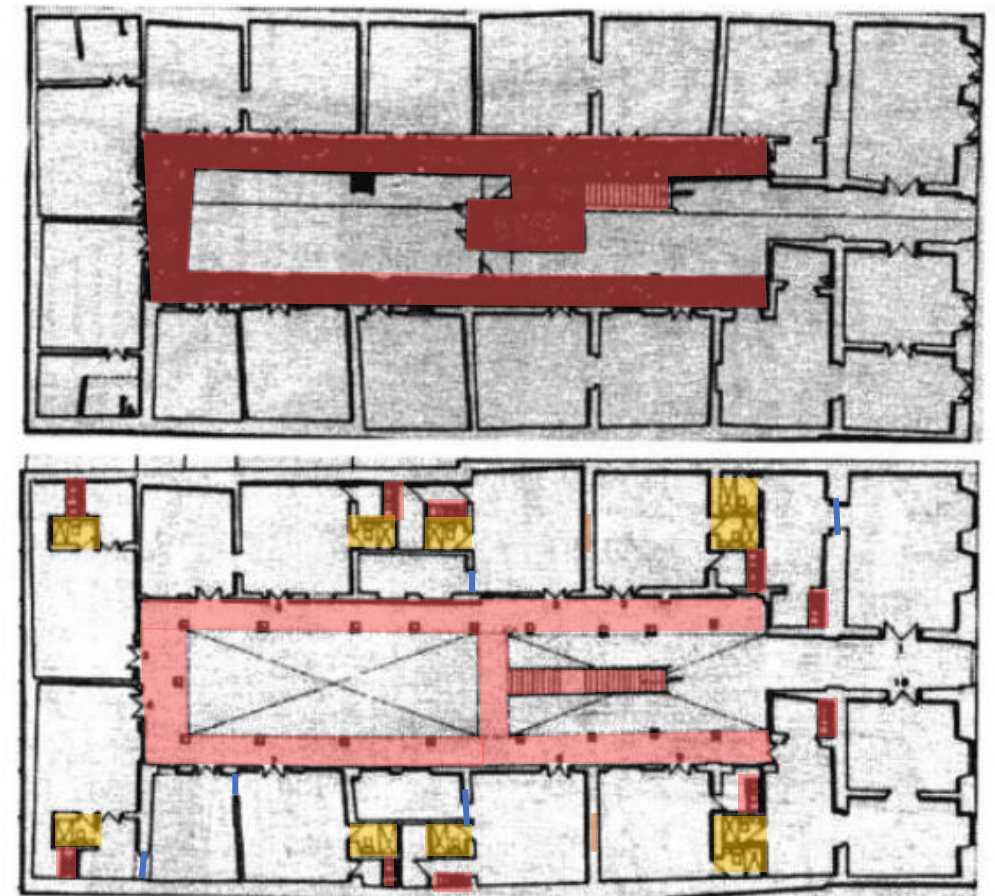
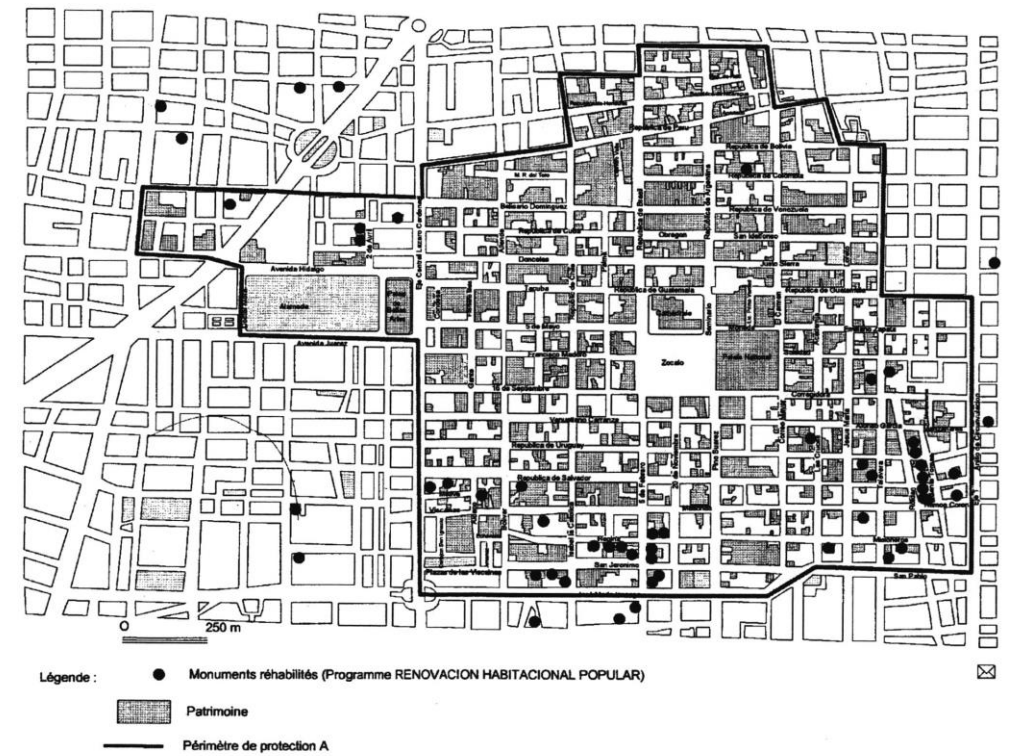
Le relogement des habitants dans les monuments historiques est similaire au relogement des habitants de Matera. J'observe là la méthodologie mise en place pour que ce relogement soit possible, et les modifications apportées au patrimoine bâti pour rendre les *vecindades* habitables.

Les étapes suivies pour réhabiliter le patrimoine bâti sont :

- La prise de décision en concertation avec les habitants
- Expropriation des anciens propriétaires absents
- Les locataires deviennent propriétaires
- Identification des zones de réhabilitation aux fonctions résidentielles, se situant sur les bords du centre historique et principalement dans le sud
- Instruire les habitants sur l'importance de leur patrimoine
- Répartition des familles : 40m² pour une famille

Au niveau du processus architectural, nous pouvons voir que des logements à tailles plus ou moins égales sont créés par :

- La création d'ouvertures
- La fermeture de certains murs
- L'intégration d'un noyau de service dans chaque logement
- La modification du système de circulation, donnant l'accès à chaque logement tout en conservant la coursière collective.



Plans et gravures du rez-de-chaussée d'une vecindad, rue Republica de Colombia n° 50, avant et après la réhabilitation (en 1988), Mexico. (Source: P. Paz Arellano coord., 1988 cité par E. Salin, 2005)

Abbaye de Villers

Villers-la-Ville

Identification

L'abbaye de Villers-la-Ville est un site historique classé se situant à 30 minutes de Bruxelles. Elle a connu, au cours des XIX et XXe siècle, malgré des tentatives de restauration, une grande dégradation. Après avoir encouru à un important projet de restauration pour pallier à ce problème, la Région Wallonne a permis d'y organiser des événements culturels telles que des expositions par exemple. Depuis 2010, l'abbaye a subi des travaux afin d'allier respect du patrimoine et économie touristique

Justification d'intérêt

Ces nouveaux aménagements consistent en des équipements paysagers, l'intégration de fonctions nouvelles ou anciennes à l'intérieur, la construction d'un grand parcours guidé pour les touristes et la création d'espaces verts composés de plantes médicinales dans lesquels vivent des animaux en voie de disparition.

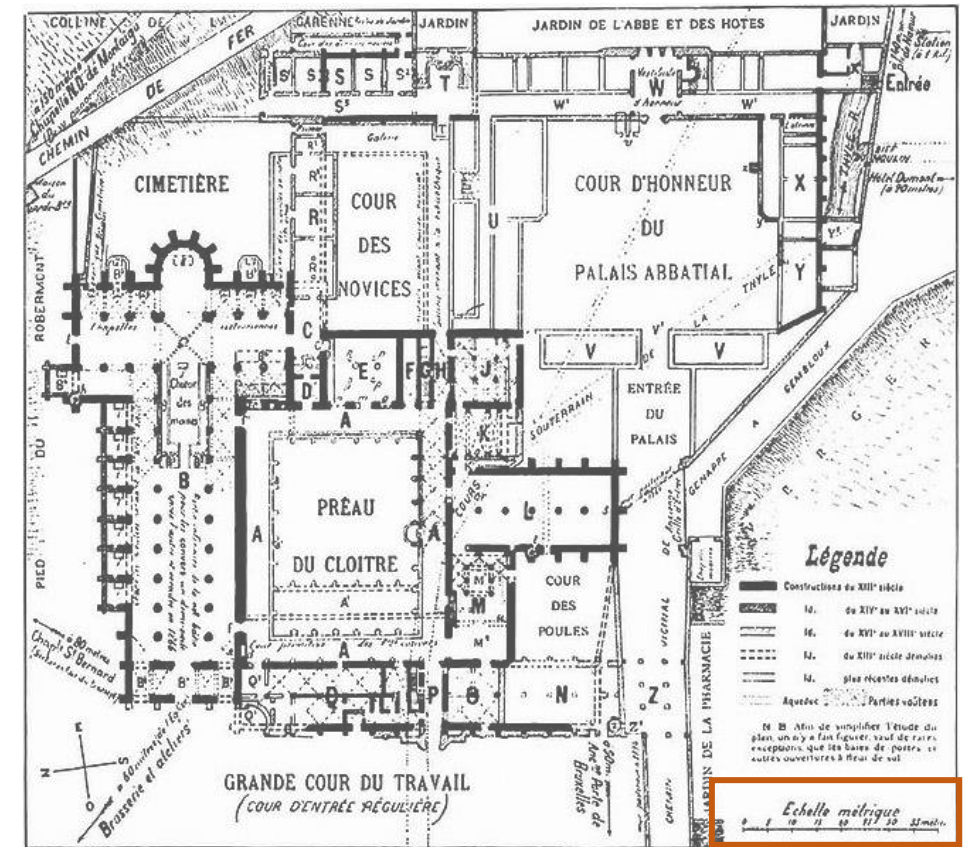
Le parcours est accompagné d'une ligne du temps en acier corten gravée d'informations sur toute sa longueur [fig18], tout en correspondant aux paysages. Le visiteur est ainsi remarquablement bien renseigné.

Ce site représente une application intéressante de dispositifs de tourisme durable, alliant culture et amusement, conservation et valorisation du patrimoine.

J'analyse ici le dimensionnement des équipements touristiques. Il est intéressant de voir comment, sur un grand site, des dispositifs à échelle humaine permettent au visiteur de ne pas se perdre. En effet, l'aspect original de cette longue ligne du temps et des panneaux l'incite à s'instruire et à aller dans une direction précise. Le touriste est guidé, canalisé et enrichi culturellement en même temps.



Photo de la promenade



Plan de l'abbaye de Villers (source : Charles Licot, *Villers Abbaye, plan.* c 1985)



Plan et coupe de la promenade : dimensionnement des équipements

L'Albergo Diffuso de Castelvetero-sul-Calore

La Comunità Montana (architecte inconnu)

Analysé par Lucie Boissenin dans sa thèse « Réhabiliter et ré-habiter le patrimoine bâti : analyse du rôle du projet d'architecture dans la construction du développement territorial »

Identification

Il s'agit d'un hôtel diffus dédié au tourisme à *Castelvetero-sul-Calore* sur le territoire d'*Irpinia*. Le site a connu un tremblement de terre à la suite duquel les habitants ont dû partir. Le site est peu accessible et attrayant. L'hôtel a pour but d'attirer les visiteurs et lui faire vivre l'expérience de vivre tel un autochtone. Il est conçu au sein d'anciennes habitations. Les anciens habitants ont été transférés dans de nouveaux lotissements. L'histoire du site est donc semblable à celle de Matera. Cet hôtel réemploie les matériaux du site. En effet, l'on utilise autant les murs encore en place que les débris du séisme. Des espaces publics sont créés pour des événements culturels et scientifiques. Les touristes sont sensibilisés à la consommation des produits locaux. En effet, le programme est composé d'hébergements touristiques, de boutiques d'artisans locaux, d'un musée et d'un restaurant. Des promenades à cheval sont prévues selon un itinéraire précis.

Justification d'intérêt

Pour commencer, le site se situe en Italie méridionale dans un village proche et semblable à celui de Matera. En effet, les rues ne sont pas carrossables et le village se trouve sur un dénivelé assez important.

L'organisation d'un programme diffus est intéressante. De plus, l'objectif est similaire à celui du T.F.E., c'est-à-dire ré-habiter le patrimoine bâti. Il est intéressant de voir le parti pris de consacrer le site au tourisme, car le projet du T.F.E. se situe au sein d'un programme réparti dans le centre historique.

Notons que les bâtiments dans le projet de l'*Albergo Diffuso* sont séparés d'environ 20m de distance chacun et les bâtiments les plus éloignés ont une distance de 80m environ.

La réhabilitation des bâtiments se fait surtout par création ou la suppression d'ouvertures ou de fermetures. Le but étant de reconstruire le bâtiment le plus fidèlement possible.

J'analyse plus en profondeur le bâtiment des logements touristiques puisqu'il a une forme semblable au *vicinato* de Matera, bien qu'il soit à une échelle différente.

Principes

Fonctions pour habitants	Gestion flux touristes	Tourisme durable/soutenable	Espaces de rencontres entre habitants et touristes	Enrichissement culturel pour les touristes	Enrichissement culturel pour les habitants	Connexions, Moyens de transports plus durables	Logement durable	Réutilisation du patrimoine
	X			X				X

- bâti
- projet
- routes principales
- ① salle polyvalente
- ② bar - restaurant
- ③ réception - espace muséal
- ④ logements
- ↑ nord



Albergo Diffuso, plan de répartition programmatique 1/2000. (source : Lucie Boissenin « Redessin de l'auteure à partir des documents graphiques communiqués par les architectes. » 2020)

- ajout (pleins)
- ajout (ouvertures)
- suppression (pleins)
- suppression (ouvertures)



L'hôtel a une dimension d'environ 36m sur 32m. La cour est d'environ 50m².

Albergo Diffuso, analyse des modifications du plan R+1 de la partie logements (source : Lucie Boissenin « Redessin de l'auteure à partir des plans fournis par les architectes. » 2020)

Le village biologique de *Cairano*

Mairie de *Cairano* (architecte inconnu)

Analysé par Lucie Boissenin dans sa thèse « Réhabiliter et ré-habiter le patrimoine bâti : analyse du rôle du projet d'architecture dans la construction du développement territorial »

Identification

L'objectif de ce projet est d'inverser le phénomène de désertion qui a eu lieu sur le site. Cela peut s'expliquer par difficulté à accéder au village de *Cairano*. En effet, le site est très isolé. Pour rendre le site attrayant, le projet consiste à faire de *Cairano* un lieu de formation. L'on crée un hôtel touristique mais également des lieux d'activités culturelles et artistiques et des commerces de première nécessité. En effet, un centre culturel dédié à la fois aux habitants et aux touristes est conçu à partir d'anciennes constructions. Il est construit par des matériaux locaux et un travail manuel. L'on réutilise les espaces existants pour y intégrer des fonctions anciennes. A titre d'exemple, les espaces semi-troglodytiques sont utilisés comme espaces de stockage pour réintroduire la viticulture. L'on rend également le lieu plus accessible par l'amélioration du réseau viaire.

Justification d'intérêt

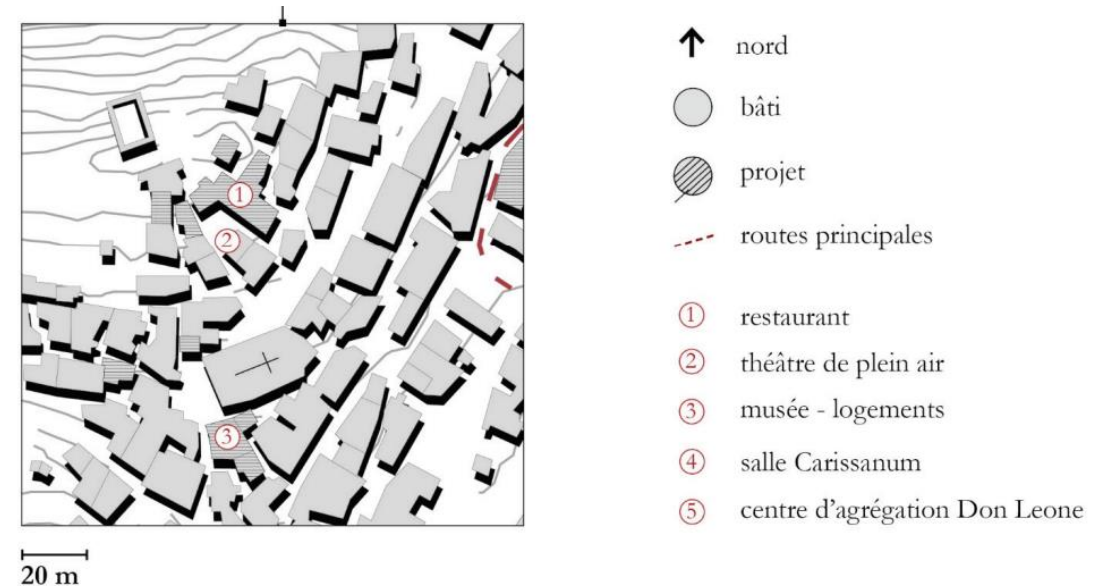
L'objectif du projet est similaire à celui du T.F.E. : éviter la désertification du centre historique. Le site est semblable à Matera par sa typo-morphologie.

Le programme est diffusé dans le centre historique à des distances atteignant presque 100m. C'est un programme qui se rapproche de celui du projet du T.F.E. puisqu'il vise s'agit d'un programme culturel qui vise les touristes et les habitants et est il également diffus.

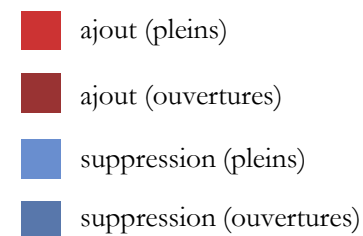
L'analyse du théâtre en plein air me paraît pertinente par l'originalité de sa fonction, à la fois culturelle et accessible à tous. Elle peut être un lieu d'agrégation pour la population locale et les visiteurs.

Elle démontre également l'aménagement possible pour un bâtiment à cour.

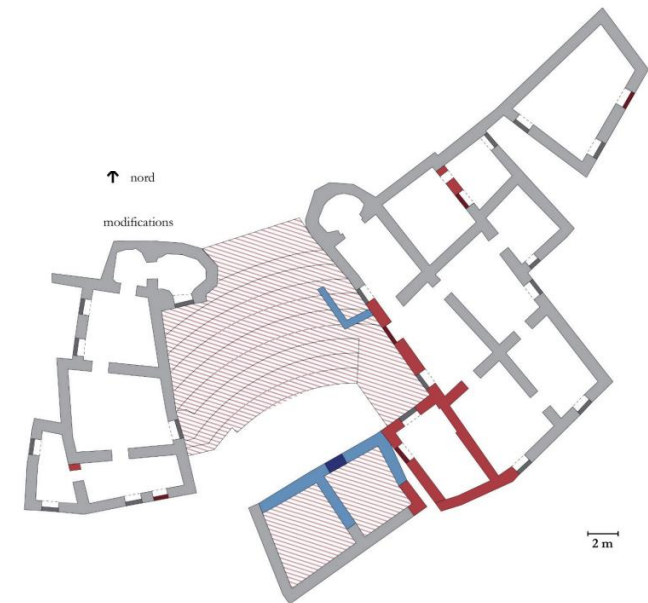
La réhabilitation se fait par ajout ou suppression d'ouvertures ou de pleins.



Village Biologique, plan de répartition programmatique 1/2000. (source : Lucie Boissenin « Redessin de l'auteure à partir des documents communiqués par l'architecte. », 2020)



Le bâtiment a une dimension d'environ 1220m² avec une cour d'environ 36m². Les espaces de formation intérieurs mesurent environ 20m² chacun et sont quasiment tous communicants entre eux.



Village Biologique, analyse des modifications du plan du théâtre (source : Lucie Boissenin «Redessin de l'auteure à partir des documents fournis par l'architecte. », 2020)

Principes

Fonctions pour habitants	Gestion flux touristes	Tourisme durable/soutenable	Espaces de rencontres entre habitants et touristes	Enrichissement culturel pour les touristes	Enrichissement culturel pour les habitants	Connexions, Moyens de transports plus durables	Logement durable	Réutilisation du patrimoine
X	X		X	X	X			X

La série de workshops *Update*

ATS (*Associazione Temporanea di Scopo*) et l'Université de Naples Federico II

Analysé par Lucie Boissenin dans sa thèse « Réhabiliter et ré-habiter le patrimoine bâti : analyse du rôle du projet d'architecture dans la construction du développement territorial »

Identification

Le projet consiste en une série de workshop dans le but de réhabiliter un village-fantôme (suite au séisme) et permettre aux habitants de se le réapproprier. Le site est composé de nombreux lieux de culte et des pèlerins y pratiquaient la procession de *San Michele* entre deux églises. Ce chemin est réhabilité, et la terrasse devant l'église *Sant'Antonio* surplombant le quartier est aménagée. Alors qu'il était en ruine, le couvent *Santa Maria delle Grazie* est nettoyé et également aménagé par de légères interventions. Juste assez pour permettre à la communauté religieuse de se réapproprier le lieu. Il est aujourd'hui effectivement utilisé comme espace public dans lequel se déroule des activités culturelles. La ville médiévale de *Senerchia* est composée d'un centre ancien en hauteur et d'une place en contrebas. Cette dernière était un véritable lieu d'agrégation auparavant. L'une des interventions du workshop est alors de nettoyer, réparer et recréer le parcours qui y menait et d'aménager les belvédères situés sur ce parcours. Il s'agit d'un chemin qui fait sens dans le patrimoine de la ville puisque c'est le chemin qu'empruntaient jadis les ouvriers pour aller à la mine. Deux professeurs du département d'architecture de l'université de Naples ont proposé comme projet à leurs étudiants une semaine de workshop dans cette ville, durant laquelle ils ont créé des équipements avec des matériaux financés par la commune. Les interventions ont incité la commune et les habitants à s'impliquer dans la restauration et la réappropriation de la ville.

Justification d'intérêt

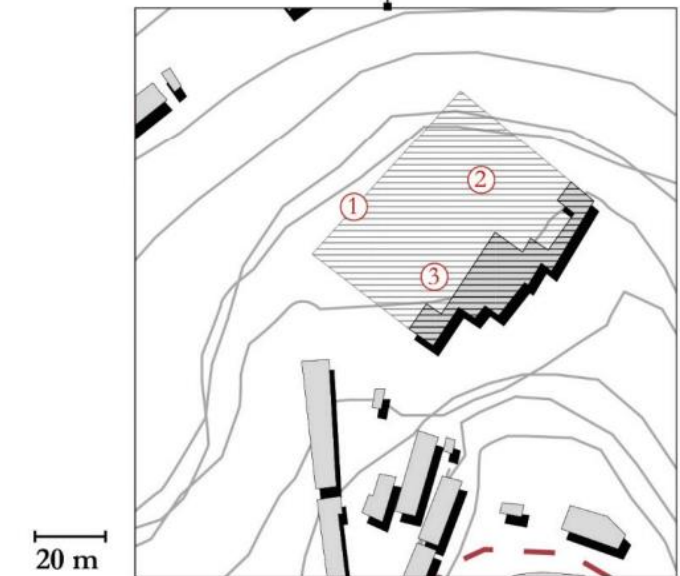
J'analyse ici plus en profondeur les interventions du premier workshop à *Sant'Angelo dei Lombardi*. Ce workshop qui consiste à remettre en valeur les lieux de culte dont le couvent *Santa Maria delle Grazie*, a abouti à la réappropriation des lieux par les habitants avec succès. De plus, il est intéressant de noter l'échelle des dispositifs mis en place. En effet, il suffit de nettoyer le site et d'y ajouter du mobilier pour le rendre attrayant. Suite à cela la cathédrale a fait l'objet d'un second projet d'architecture. Ainsi, les traditions ont pu perdurer et le site a pu être habité après le séisme.

Notons que le mobilier paysager s'adapte à la pente, et qu'il est fabriqué en matériau naturel (bois).

Principes

Fonctions pour habitants	Gestion flux touristes	Tourisme durable/soutenable	Espaces de rencontres entre habitants et touristes	Enrichissement culturel pour les touristes	Enrichissement culturel pour les habitants	Connexions, Moyens de transports plus durables	Logement durable	Réutilisation du patrimoine
X					X			X

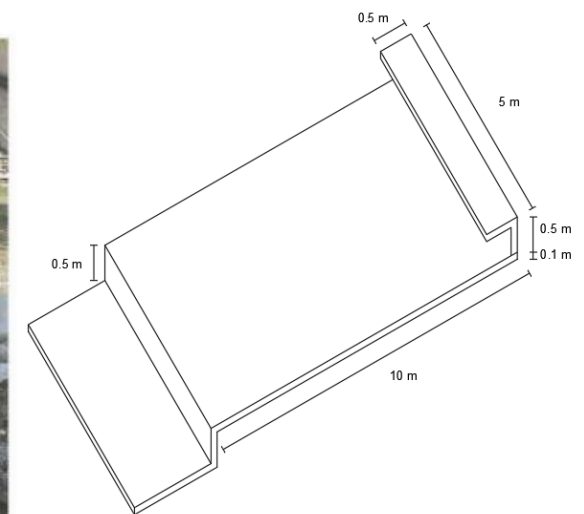
- bâti
- ◐ projet
- - - routes principales
- ① terrasse panorama
- ② fontaine
- ③ terrasse chœur
- nord



École d'été de Sant'Angelo dei Lombardi, plan de répartition programmatique 1/2000. (source : Lucie Boissenin « Redessin de l'auteure à partir des documents communiqués par l'architecte. », 2020)



Photographie de l'intervention sur la terrasse chœur (source : Lucie Boissenin, 2020)



Dimensionnement de la terrasse

E.Colonia et le workshop *Traductions*

+t studio

Analysé par Lucie Boissenin dans sa thèse « Réhabiliter et ré-habiter le patrimoine bâti : analyse du rôle du projet d'architecture dans la construction du développement territorial »

Identification

L'objectif est de redonner vie à l'ancien village *Aquilonia* abandonné après le séisme qu'il a fortement subi. Des équipements touristiques y sont déjà réalisés. *E. Colonia* est une académie de design rural qui en a décidé autrement. Elle propose d'ajouter des logements et ateliers artisanaux sous forme d'une « colonie productive » (Boissenin, 2020). Cependant, l'entrepreneur a pris le parti de ne créer qu'un programme touristique contrairement à ce qu'avait prévu l'architecte. Ce dernier s'est donc vu obligé de réduire son projet à un lieu culturel de rencontre entre artisans et locaux avec les apprentis. Il s'agit d'une rencontre entre les savoirs et technologies de différentes générations. Ils créent alors des petits objets exposés temporairement dans le village. L'architecte a aussi conçu, seulement sur papier, un projet similaire de plus grande ampleur sur une série de maisons qui seraient restaurées. Il a prévu de conserver l'existant et d'ajouter de la matière préfabriquée pour assumer la restauration. La morale de ce projet est que l'architecture est aussi importante dans le « contenu » (l'immatériel) que dans le « contenant » (le matériel). (Boissenin, 2020)

Justification d'intérêt

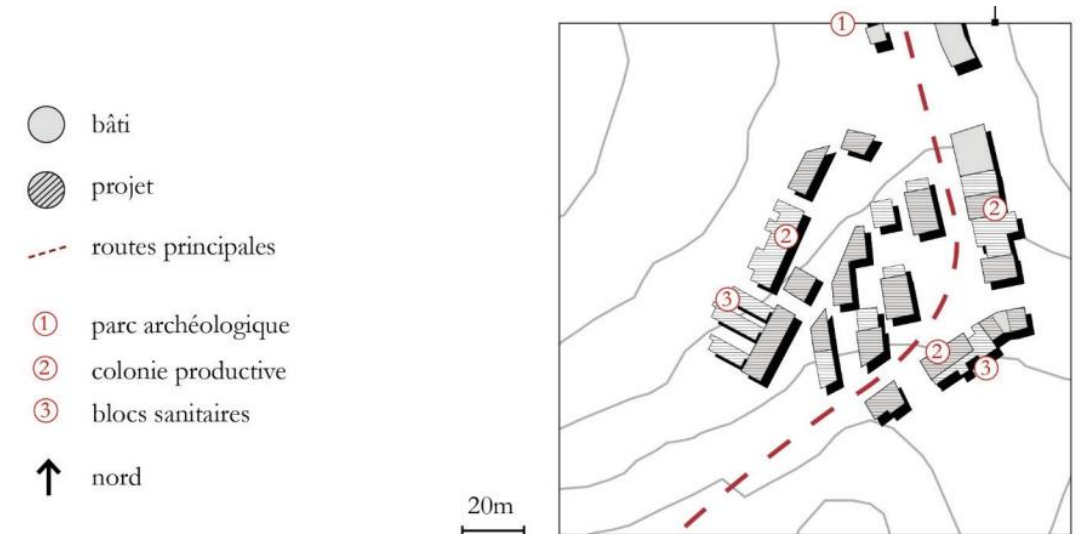
La morale du projet correspond avec celle du T.F.E. En effet, le patrimoine immatériel est tout aussi important que le patrimoine matériel.

L'objectif du projet est de réintroduire la vie locale, comme l'objectif du projet du T.F.E.

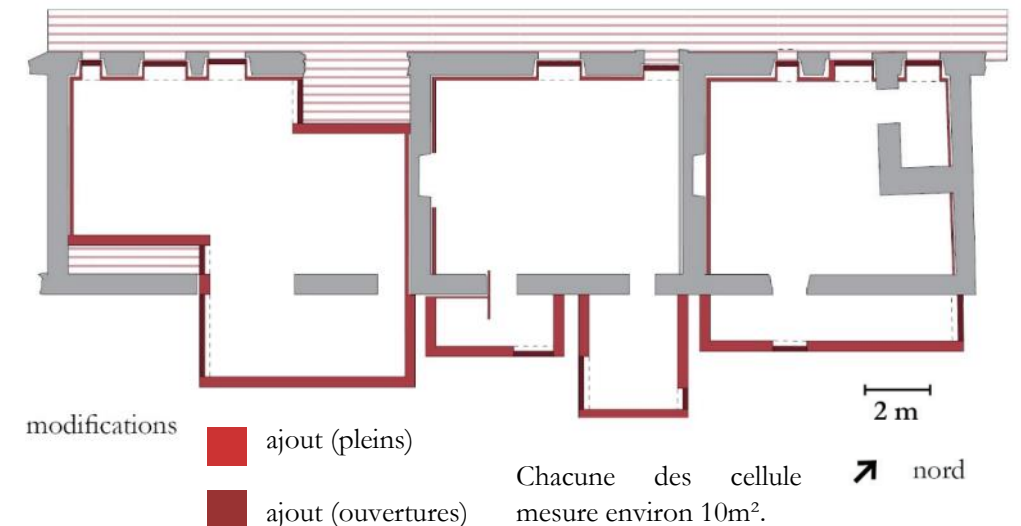
J'analyse le projet conçu par l'architecte mais non-construit. Il se situe sur une série de maisons en ruine suite au séisme, mais dont on distingue toujours la forme.

Le parti pris de l'architecte est intéressant : il assume le contraste entre l'ancien et le nouveau par les matériaux préfabriqués. Il fait ce choix également pour assurer la durabilité du projet et une meilleure défense contre les éventuels séismes. La réhabilitation est donc prévue par ajout seulement.

Le programme est également très intéressant, puisqu'il vise à instruire la population locale des savoirs ancestraux. Il appuie sur l'importance de la collectivité et des échanges entre habitants.



E.Colonia, plan de répartition programmatique 1/2000. (source : Lucie Boissenin « Redessin de l'auteure à partir des documents fournis par l'architecte. », 2020)



E.Colonia, analyse des modifications du plan d'une rangée de maisons (source : Lucie Boissenin « Redessin de l'auteure à partir des documents fournis par l'architecte. », 2020)

Principes

Fonctions pour habitants	Gestion flux touristes	Tourisme durable/soutenable	Espaces de rencontres entre habitants et touristes	Enrichissement culturel pour les touristes	Enrichissement culturel pour les habitants	Connexions, Moyens de transports plus durables	Logement durable	Réutilisation du patrimoine
X			X	X	X			X

Concilier attractivité touristique et activité locale

Llorca, L (2021), « Le tourisme du patrimoine et ses dérives; Concilier attractivité touristique et activité locale »

Identification

L'auteure évoque la contrainte que le tourisme pose aux centres historiques. La problématique peut être résumée en ces quelques citations :

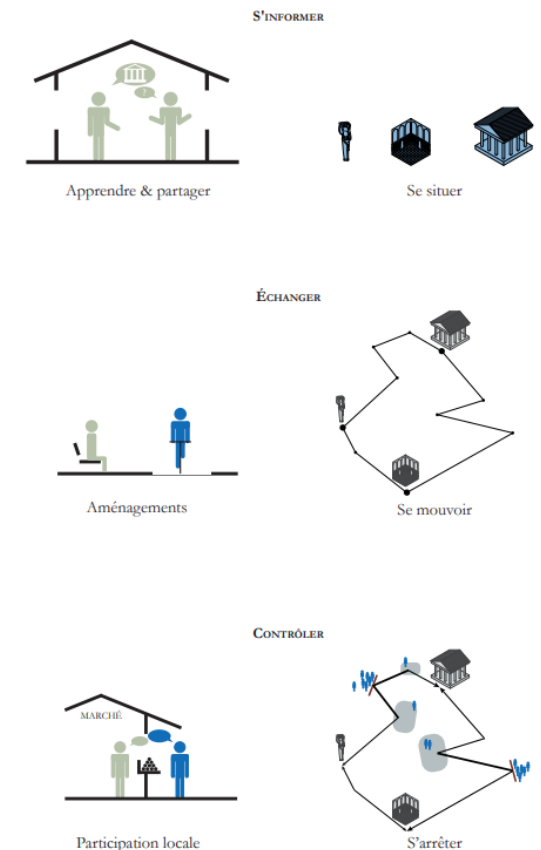
- « soit la conservation à tout prix d'un patrimoine, rend impossible une utilisation autre que la visite ou la découverte » p.67 (Llorca, 2021)
- « Il [le patrimoine] doit pouvoir transmettre des informations sans les détourner afin qu'elles soient comprises par le grand public » p.67 (Llorca, 2021)
- « La cohabitation donne solution à la muséification et la touristification des patrimoines, matériels et immatériels. Rendre le patrimoine habité l'engage dans une pérennité, assure son maintien et l'inscrit dans l'utilisation des personnes qui le vivent au quotidien. L'accessibilité à la culture reste un droit fondamental dans le développement d'une société, l'incluant à travers son patrimoine. » p.67

Le rapport touristes-habitants est important. Sans celui-ci, cela peut entraîner une incompréhension du patrimoine.

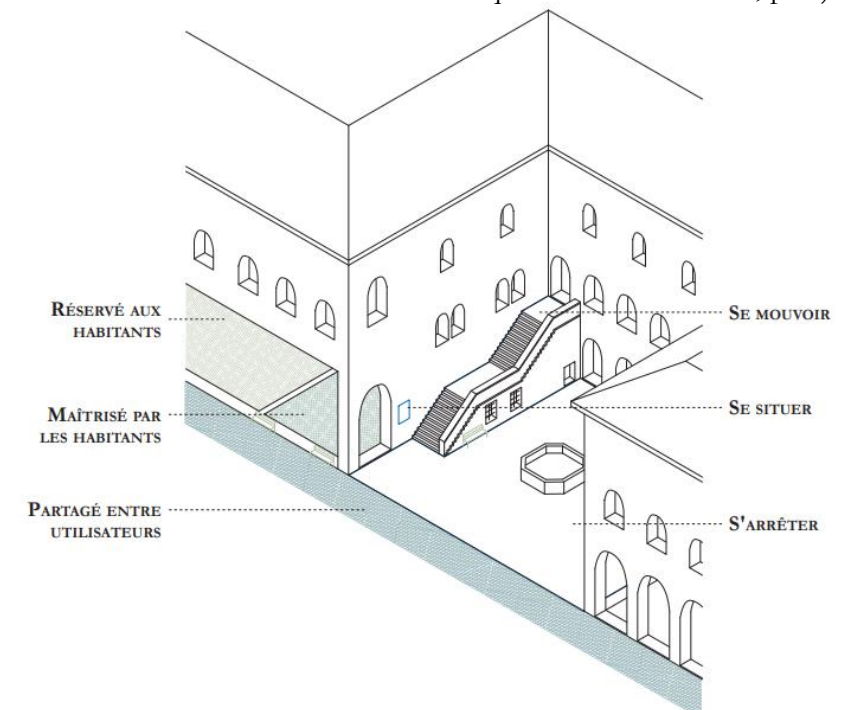
Justification d'intérêt

J'analyse les références, les pistes de réflexion et les schémas de l'auteure afin de concilier attractivité touristique et activité locale :

- Créer un environnement partageable et une programmation bénéficiaire aux différents acteurs
- sensibiliser des locaux à la conservation du patrimoine culturel et à la transmission de leur savoir-faire
- Eduquer tant les visiteurs que les habitants pour de meilleures interactions autour du patrimoine
- Laisser aux usagers la possibilité de se séparer, que les interactions avec touristes restent volontaires pour les locaux
- Mettre en place un programme, des aménagements publics et de visite dédiés à tout type d'usagers, ainsi l'habitant et le visiteur peuvent profiter de la même manière
- Créer des pôles où le partage entre touristes et locaux est possibles au sein des parcours
- Mettre en place un programme touristique dédié à l'apprentissage patrimoine (et non seulement à des attractions et du divertissement)
- Répondre aux besoins programmatiques de la population locale
- Créer des activités faisant en sorte que le visiteurs améliore la qualité de vie de l'habitant
- Inciter l'habitant à devenir acteur du développement touristique de son lieu de vie



Corrélation des éléments de cohabitation et des clés du tourisme du patrimoine valorisant (source : Llorca, L (2021), « Le tourisme du patrimoine et ses dérives; Concilier attractivité touristique et activité locale », p.92)



Application à un cas conceptuel des éléments de cohabitations et des clés pour un tourisme du patrimoine valorisant (source : Llorca, L (2021), « Le tourisme du patrimoine et ses dérives; Concilier attractivité touristique et activité locale », p.90)

La chartreuse des pommiers, Haute-Savoie

RDJ Architectes

Identification

Il s'agit d'un lieu historique en cours de rénovation. Il devient un bâtiment polyvalent. Il conserve sa fonction religieuse et son verger mais il est aussi possible d'y séjourner et d'y organiser des événements. Il est composé :

- De logements touristiques
- D'une chapelle
- D'un réfectoire
- D'une restauration
- De jardins et cours
- De la maison des propriétaires
- Des caves médiévales

Le tourisme permet ainsi au site de vivre de l'économie qu'il apporte.



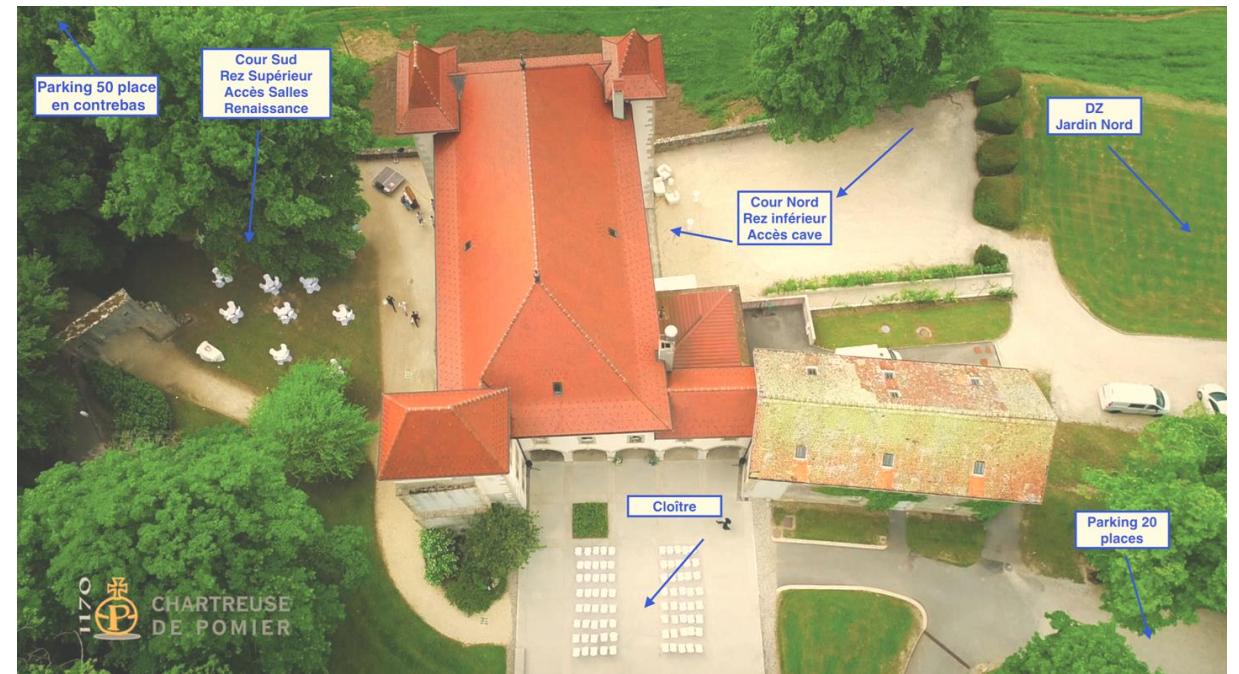
Justification d'intérêt

Ce projet représente une bonne solution d'agrotourisme.

Le programme y est intéressant. Il permet de concilier vie locale et tourisme.

Beaucoup de lieux touristiques pratiquent l'agrotourisme en Italie. Les touristes logent ainsi dans les zones agricoles et les font vivre. Et réciproquement, le touriste découvre l'activité et la vie locale quotidienne.

A Matera, certains de ces sites existent en périphérie mais pas dans le centre historique. Réintroduire l'agrotourisme pourrait faire renaître à la fois l'activité agro-pastorale du site et permettre au visiteur de s'enrichir culturellement.



Photographies du site (source : chartreuse-de-pomier.fr)

La maison des mères

Aldo van Eyck

Analysé par Juan Pablo Claros dans son article « Unité dans la diversité, diversité dans l'unité »

Identification

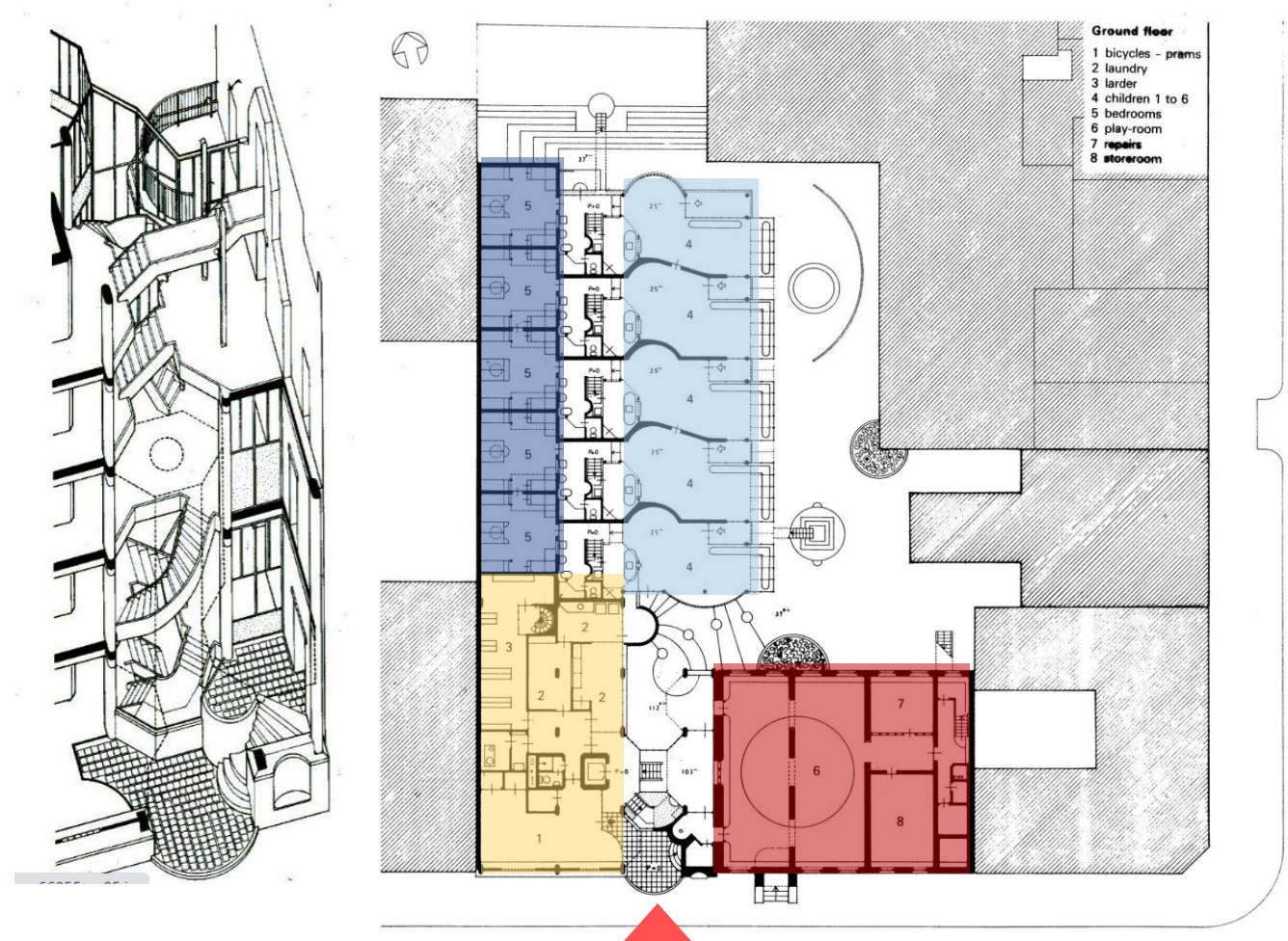
Il s'agit d'un immeuble de logements temporaires dédiés aux femmes célibataires et aux enfants, le temps de se réintégrer à la société. L'architecte conçoit le bâtiment dans l'optique de placer l'enfant comme usager principal. Il gère de manière remarquable les limites de privacité avec chacune des familles ayant sa propre « petite maison ». Ces deux principes sont très liés à la gestion de l'échelle réelle du bâtiment. En effet, l'immeuble peut être considéré comme une petite ville. Il est intéressant d'observer dans le projet d'Aldo van Eyck la gestion entre les espaces intérieurs et extérieurs. Les espaces dédiés aux enfants sont en rapport direct avec l'extérieur, la seule séparation étant une baie vitrée donnant sur la patio ou un escalier menant au toit. Tandis que les connexions au rez-de-chaussée permettent aux parents de surveiller leur enfant. La gestion des ouvertures est toute aussi particulière, au plus l'on monte au plus les espaces sont ouverts vers l'extérieur, les espaces plus bas sont éclairés par des puits de lumière.

Justification d'intérêt

Le programme de la maison des mères est un type de logement collectif que le projet pourrait intégrer à Matera. Il s'agit à la fois d'un service pour les habitants et d'une fonction de logement. Ce programme est une bonne opportunité pour réintégrer la collectivité et réhabiter les *vicinati*.

Les espaces de circulation sont inspirants. Les jeux de niveaux peuvent inspirer des projets sur des sites aussi irréguliers que Matera.

Il est très intéressant d'en tirer le pouvoir de l'architecte. En fonction de la population visée, il est possible de coordonner l'échelle du bâtiment à l'échelle humaine pour répondre aux besoins de cette population. L'on influence par les espaces et la séparation de ces espaces, l'utilisation d'une construction.



Axonométrie de l'entrée au projet (source: paquebot.eu)

L'on remarque que les espaces de circulation se situent entre deux types d'espaces, c'est-à-dire qu'ils font la transition entre les différents degrés de privacité.

Plan du R.D.C. (source : bdonline.com)

- Espaces administratifs et collectifs estimation : 200 m²
- Services collectifs estimation : 190 m²
- Espaces de vie estimation : 170m² (un espace = 35m²)
- Espaces de nuit estimation : 80m² (un espace = 16m²)

Habitat 67

Safdie Architects

Identification

Le projet Habitat 67 se situe à Montréal. Il est un complexe d'habitation associant l'économie de l'appartement au confort de la maison de banlieue. En effet, les typologies très variées permettent à chacun des 158 appartements de bénéficier d'un espace extérieur dégagé situé sur le toit de celui du-dessous. Chacun des logements possède trois orientations.

Justification d'intérêt

La morphologie du bâtiment en fonction du paysage rappelle l'irrégularité du site de Matera. De plus la superpositions des appartements et des terrasses rappellent celle des *lamioni*.

Ce qui est intéressant ici, c'est d'analyser comment les vis-à-vis sont gérés par l'association des différentes formes des modules. Le projet met à l'épreuve l'accessibilité et les limites de privacité, comme la complexité des *Sassi* de Matera.

Aussi, nous pouvons voir à quel point un bâtiment peut être diffus jusqu'à ressembler à une petite ville. J'analyse ici la gestion de l'échelle humaine dans ce grand bâtiment.



Type A : estimation à 60m²

- Simplex
- Une chambre

Dans ce cas-ci :

- Entrée depuis la coursive intérieure au nord
- Ouvertures côté sud-est

Type B : estimation à 80m²

- Simplex
- Deux chambres

Dans ce cas-ci :

- Entrée depuis l'extérieur à l'est : supposition de situation au R.D.C.
- Ouvertures côté est

Type C : estimation à 280m²

- Duplex
- Trois chambre

Dans ce cas-ci :

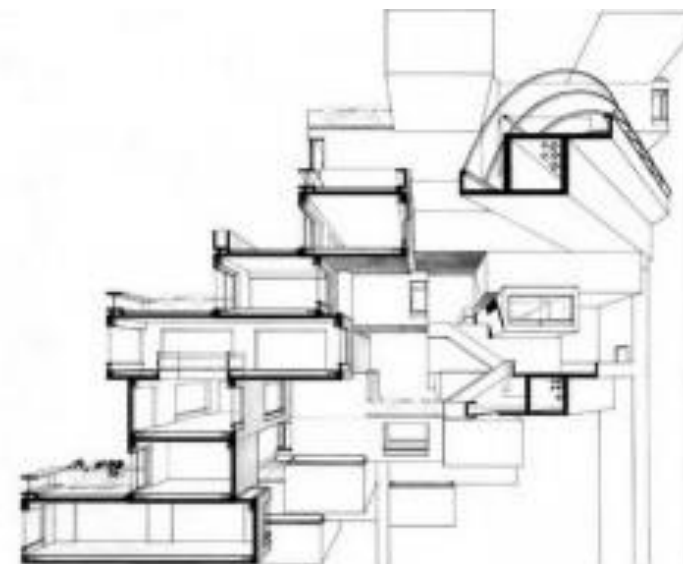
- Entrée depuis la coursive intérieure à l'est
- Ouvertures côté sud-ouest

20

Plans et coupes des différents types de modules (source : pixshark.com)



Photographie du bâtiment démontrant la disposition des modules (source : theownerbuildernetwork.co)



Coupe dans une partie des modules (source : theownerbuildernetwork.co)

Le bâtiment est distribué par trois grands espaces de circulation au milieu des appartements. Etant distribués par l'intérieur, les appartements sont dégagés et cela leur permet des perspectives sur l'extérieur.

Les espaces de nuit se situent donc du côté intérieur et les espaces de vie du côté extérieur. Les vis-à-vis semblent être gérés par la variation des ouvertures du côté à chaque fois extérieur au bâtiment. Etant donné les différences de niveau et les décalage entre chaque module, les vues ne se croisent que très peu voire pas du tout, comme on peut le voir sur la photo.

Beddington zero energy, Londres

Architectes Bill Dunster

Analysé par G. Brière dans *Youmatter*

Identification

Beddington zero energy est l'un des premiers écoquartiers. Il se situe à Londres.

En effet, le quartier a mis en place un programme diversifié accessible à tous. Il a également créé un système de transports publics et efficaces. Les habitations sont, quant à elles, conçues dans leur forme et les technologies mises en place de manière à être moins polluantes.

Justification d'intérêt

Les nouvelles pratiques d'éco-construction sont intéressantes à associer avec les systèmes ingénieux de Matera.

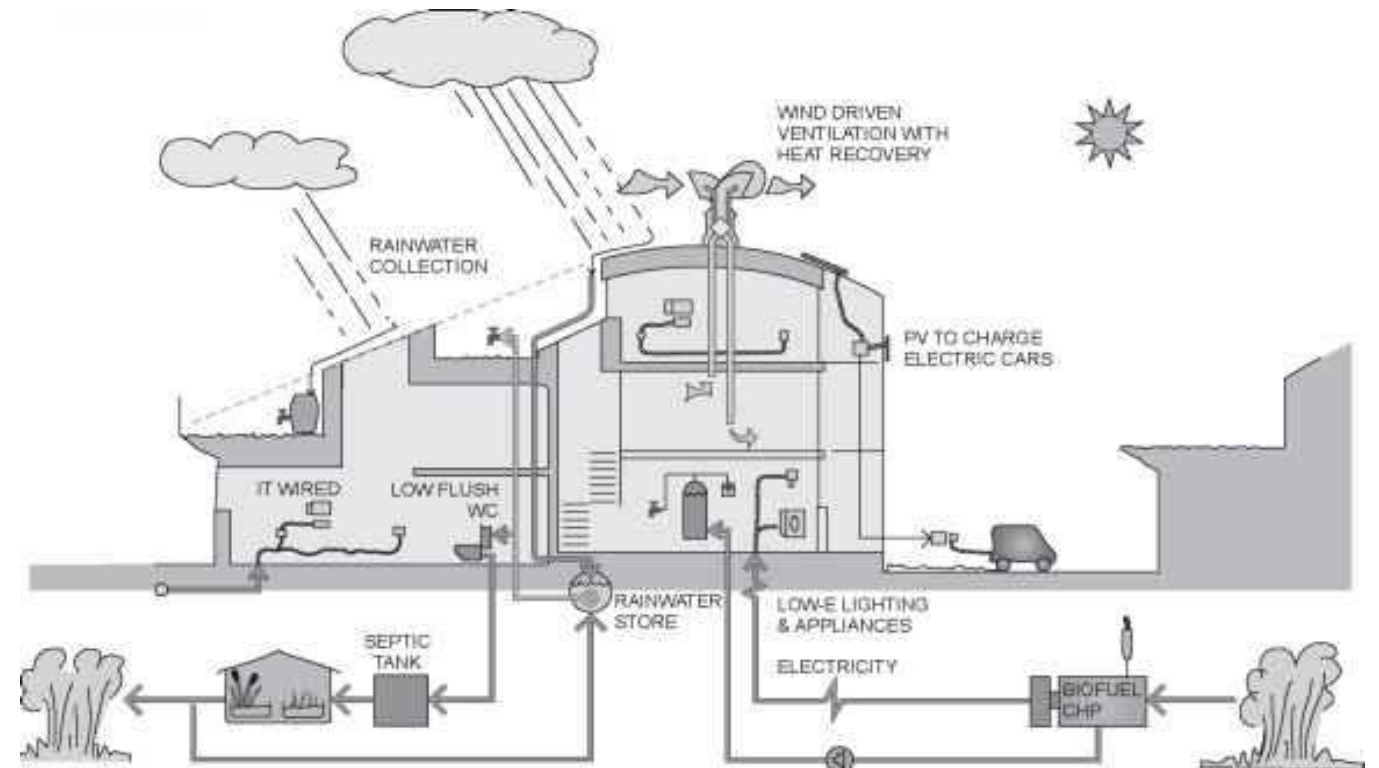
J'analyse à l'échelle du tout le programme inclusif du quartier qui incite à la collectivité. J'étudie également les connexion créées.

J'étudie également les connexion créées.

A l'échelle du logement, j'étudie les dispositifs mis en place dans un bâtiment.



Plan du quartier *Beddington zero energy*
(source : miesarch.com)



Coupe d'un bâtiment démontrant les dispositifs mis en place
(source : researchgate.net)

La ZAC de Bonne, Grenoble

Architectes Bill Dunster

Analysé par G. Brière dans *Youmatter*

Identification

Un autre exemple remarquable est l'écoquartier « la ZAC » de Bonne à Grenoble. Il a également cherché la mixité fonctionnelle dans son programme, a mieux géré son réseau de transports publics et conçu ses habitations de manière durable (pareillement qu'au *Beddington zero energy*). Mais il a en plus aménagé de nombreux espaces verts, créé un bon système de gestion de l'eau et des déchets, ainsi qu'un système énergétique basé sur les énergies renouvelables. Il y a en effet un grand réseau de panneaux solaires sur le site.



Plan du projet
(source : lemoniteur.fr)

Justification d'intérêt

Les nouvelles pratiques d'éco-construction sont intéressantes à associer avec les systèmes ingénieux de Matera.

J'analyse à l'échelle du tout le programme inclusif du quartier qui incite à la collectivité. Les espaces sont composés de 850 logements, d'un espace commercial et d'un grand jardin.

J'étudie également les connexions créées.

A l'échelle du logement, j'étudie les dispositifs mis en place dans un bâtiment.



Image du projet
(source : lemoniteur.fr)

Projet « Habiter la carrière, Matera »

Charlotte Ganty et Maureen Soupe

Identification

Dans le projet « Matera ville matière » (2019), Charlotte Ganty et Maureen Soupe recherchent une « continuité entre l'architecture vernaculaire des Sassi de Matera [...] et l'ouverture au monde contemporain. » (Ganty, Soupe, 2019). Pour cela, elles étudient la ville depuis son origine et analysent la morphologie du tissu urbain, la typologie des habitations et l'évolution des schémas logiques de construction des sassi de Matera. Au travers les différentes couches du tissu urbain de Matera, elles déterminent l'époque à laquelle les bâtiments ont été construits en fonction des techniques de constructions utilisées et de leur typologie.

Ganty et Soupe étudient également La Martella, un village construit à une dizaine de kilomètres de Matera, afin de reloger les habitants exilés dans les années 50. Ce projet de *Gruppo-Studi* (Gorio et Quaroni), est un quartier moderne tentant de recréer le mode de vie des troglodytes dans une architecture plus traditionnelle. Selon des analyses existantes et leur propre interprétation du site, les auteures étudient la possibilité de vivre dans un *Sassi* selon les normes de confort actuelles et expliquent comment l'ajout d'un chauffage d'appoint ou au sol en hiver peut rendre ces habitations troglodytiques tout à fait habitables après restauration. Sur base de cette étude sur Matera et La Martella, C. Ganty et M. Soupe proposent un projet mixant la valorisation du site historique et le programme urbain, dans l'objectif de faire cohabiter les habitants et les visiteurs. « L'identité régionale s'exprime par la relation entre habitat et lieu de travail ainsi que par les espaces de rencontre et de partage. » (Ganty, Soupe 2019) Leur projet est donc un grand complexe comprenant des logements, des espaces de coworking et autres espaces collectifs tels qu'une salle de sport et un potager collectif. Le projet ne se situe pas dans le centre historique mais en périphérie de Matera, dans les carrières, ce qui lui confère une perspective sur les *Sassi*.

Justification d'intérêt

L'étude approfondie de l'évolution typo-morphologique de Matera donne de nombreuses informations sur le site.

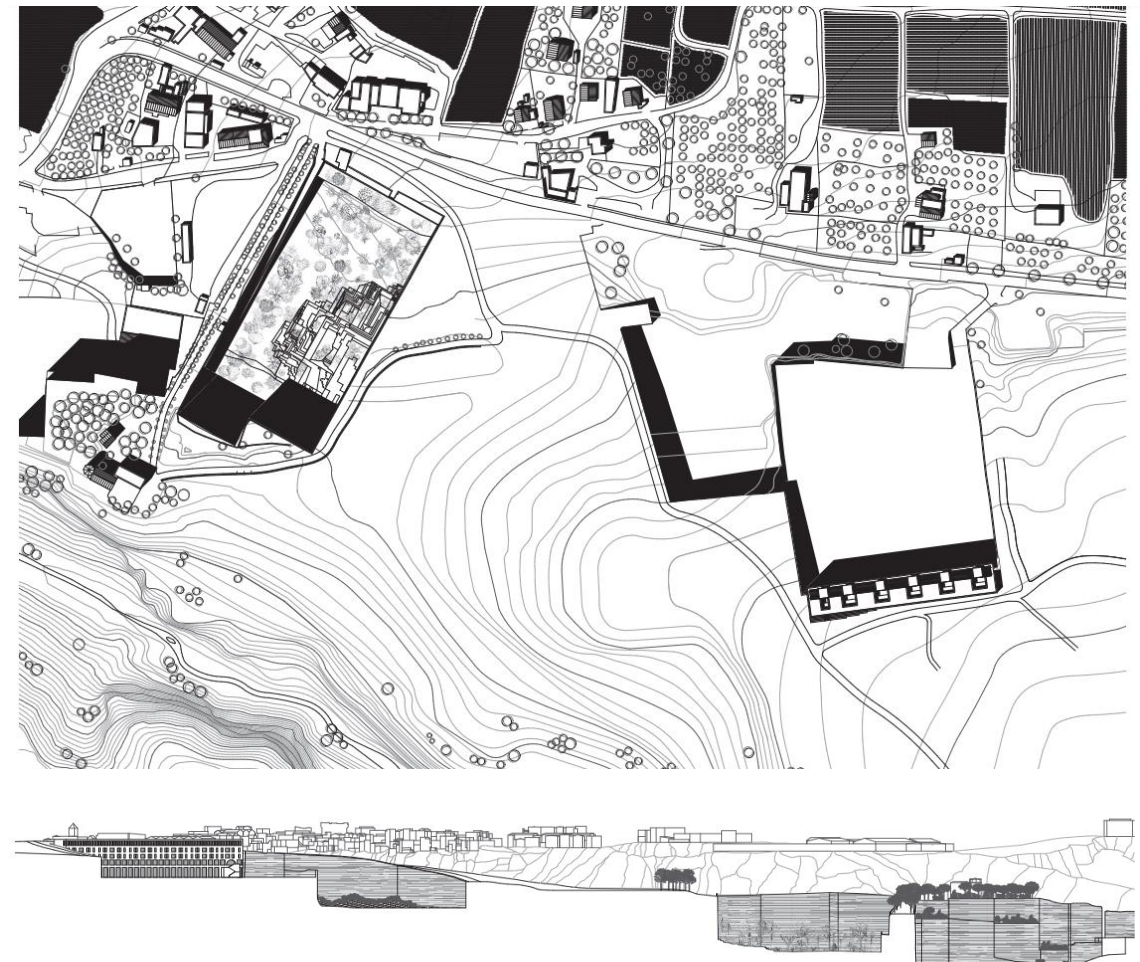
J'analyse dans le projet les points d'attention :

- Le réemploi de matériaux
- Le lien avec l'environnement
- Les principes et techniques de construction
- L'intégration au paysage
- Entretien du « voisinage » (*vicinato*)
- La gestion des limites de privacité
- L'intégration d'un programme collectif

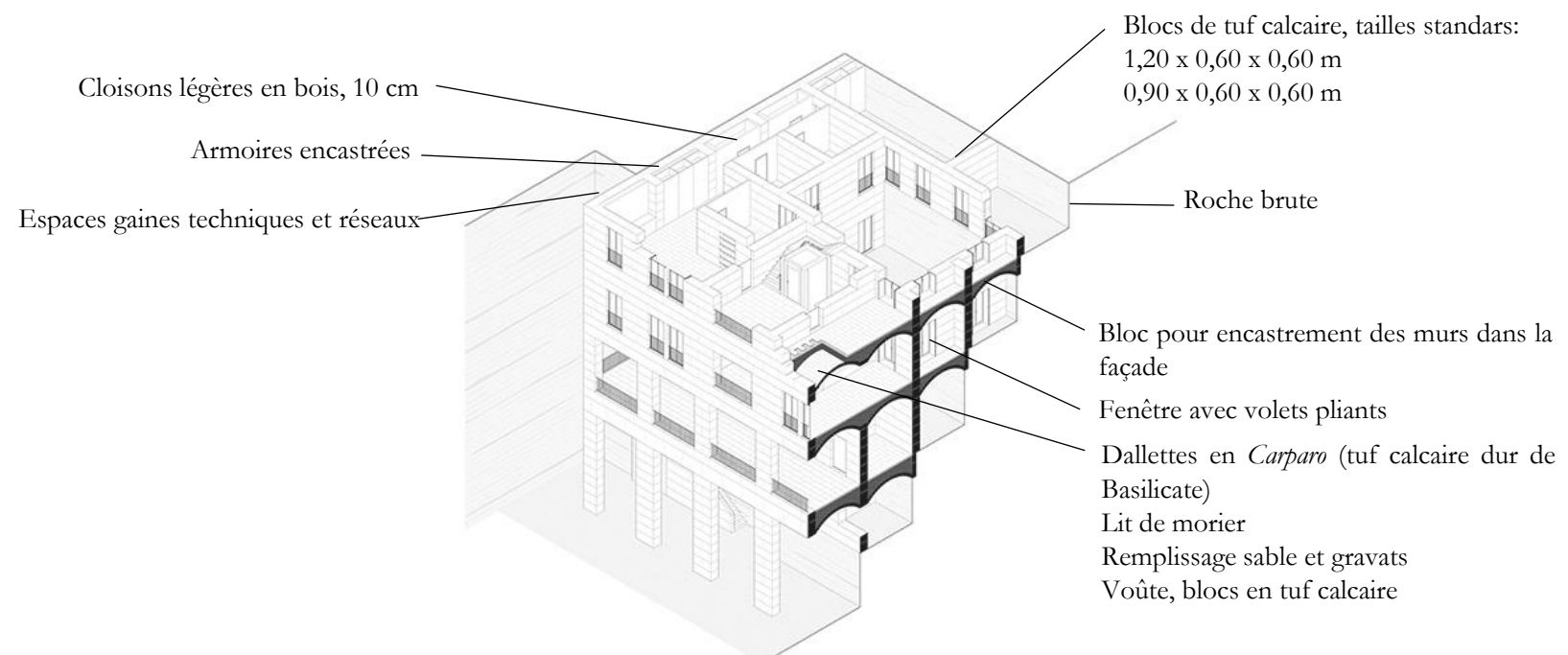
La conciliation entre habitants et visiteurs, ainsi que la volonté de renforcer la collectivité par le *vicinato*, sont des points communs avec le projet du T.F.E.

La description des matériaux est très intéressante pour le projet.

L'estimation de la surface du projet est de 250m².



Plan et coupe de situation (source : C.Ganty, M.Soupe « Matera ville matière », 2019)



Axonométrie constructive (source : C.Ganty, M.Soupe « Matera ville matière », 2019)

Projet « House. M »

LOMO architecture (M. Mongelli AG. Loforesse)

Identification

Le projet House. M est un projet de réhabilitation d'une *lamione* dans le centre hist Matera en rb&b pour les touristes. Le bureau LOMO architecture en a fait plusieurs ser

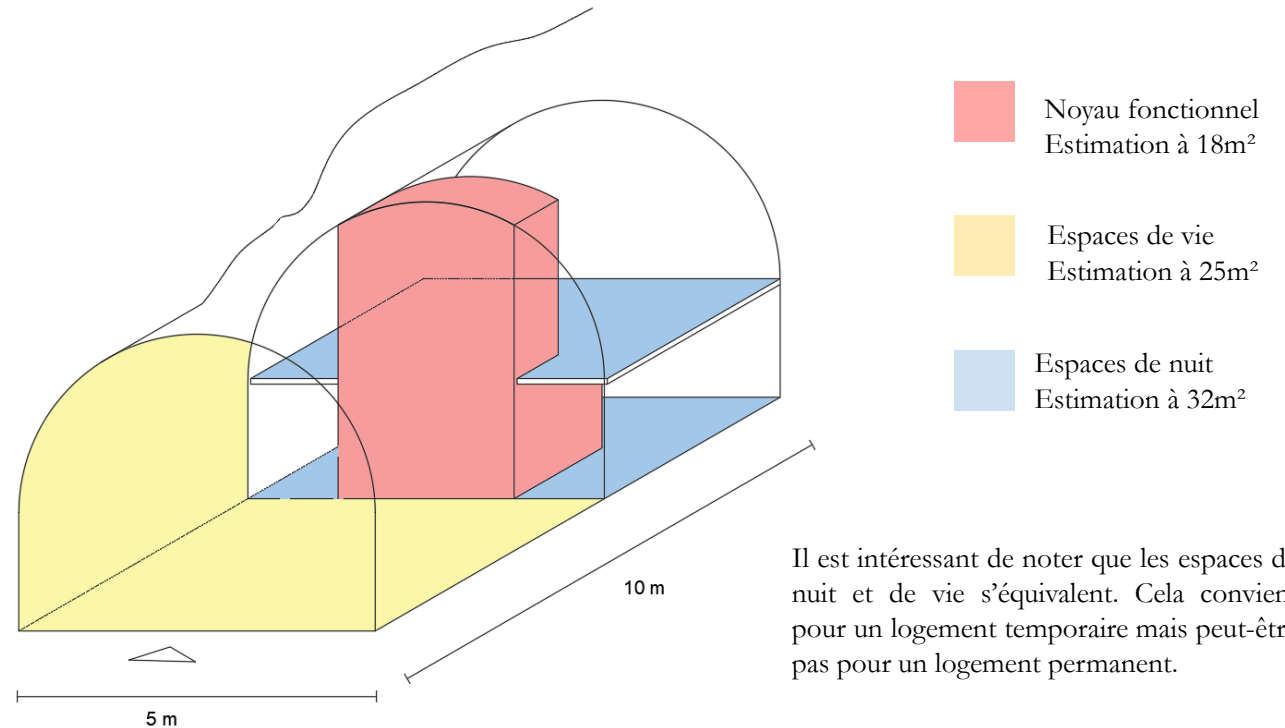
Justification d'intérêt

L'intérêt de cette référence est principalement constructive. J'analyse les principes de l'architecte dans la réhabilitation d'un espace troglodytique en un logement confortable.

Il y a trois volontés de la part de l'architecte :

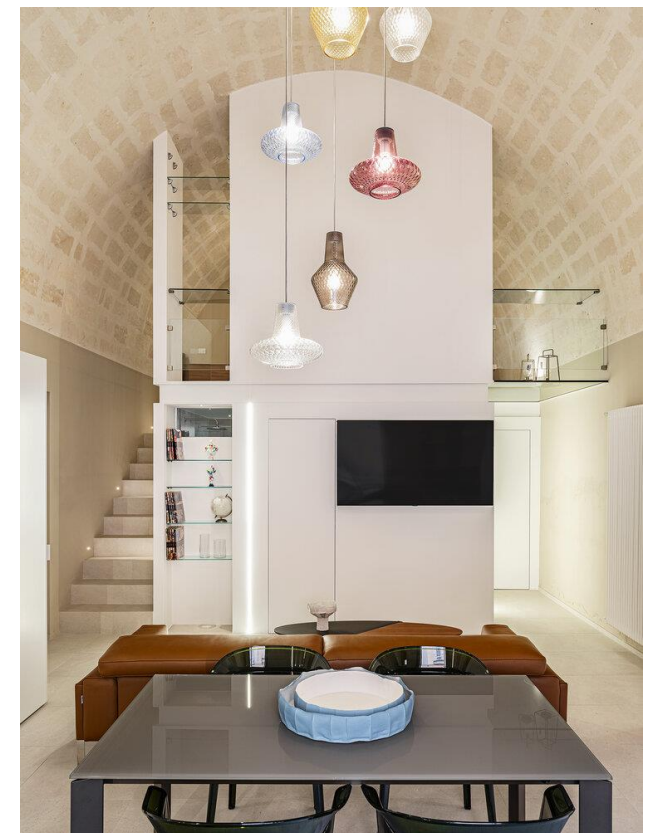
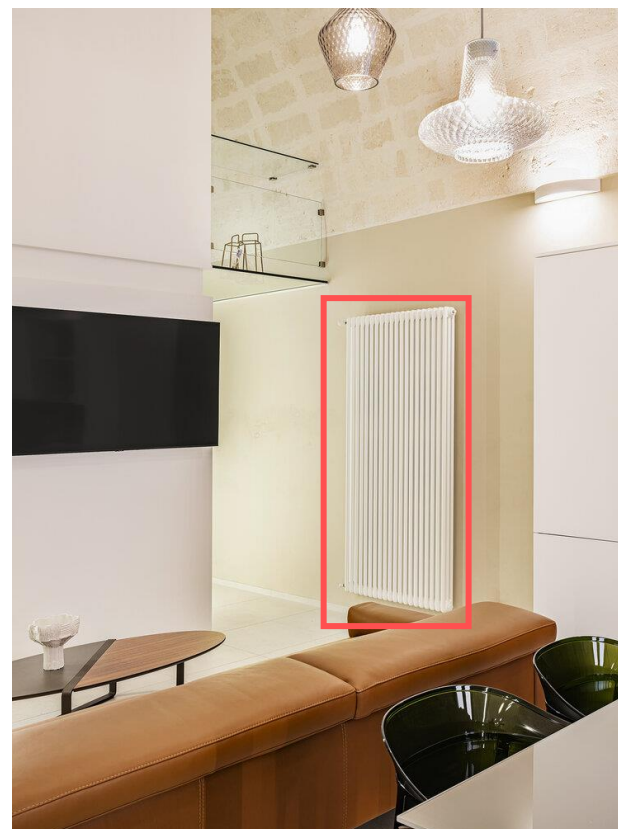
- La volonté de conserver la matière, le tuf
- L'association de l'ancien et du contemporain assumée
- Les espaces de services et de nuit se situent dans la partie creusée et les espaces de vie dans la partie construite.

L'on peut apercevoir sur les photos les systèmes de chauffage, de ventilation et d'électricité qui ont été intégrés. Seule la porte d'entrée sert d'ouverture.



Il est intéressant de noter que les espaces de nuit et de vie s'équivalent. Cela convient pour un logement temporaire mais peut-être pas pour un logement permanent.

Axonométrie démontrant les estimations du dimensionnement du logement



Photos démontrant les systèmes mis en place pour la bonne qualité de vie des locataires ainsi que les ouvertures (source : lomoarchitecture.com)

Photo du noyau fonctionnel séparant espaces de nuit et de vie (source : lomoarchitecture.com)

La Martella

Gruppo-Studi (F. Gorio et L. Quaroni)

Analysé par C. Ganty et M. Soupe dans leur mémoire « Matera ville matière »

Identification

La Martella est le projet d'un lotissement dédié aux habitants paysans de Matera lorsqu'ils ont été exilés. Il est le premier quartier de maisons en série construit après l'exil. Lors de sa conception, la Martella est vue comme la représentation d'une nouvelle manière d'habiter autour de la collectivité. Il se situe à une dizaine de kilomètres du centre historique de Matera.

Située en plaine sur une petite colline, la Martella suit les lignes du paysage et les rues rayonnent depuis le point culminant de la colline. Les habitations forment des ensembles le long des rues. Elles sont construites par paires symétriques. Le site est encore habité aujourd'hui. Il y a peu d'activités et de services, le quartier est donc très calme. Il convient pour les *Materani* qui souhaitent rester à l'écart des touristes. Des nouveaux logements y sont construits actuellement. Elles sont formant un module par paires et sont construites sur base des principes de l'éco-architecture.

Justification d'intérêt

La Martella est un projet très intéressant par rapport au site. Il permet de voir comment les autres architectes ont analysé les *Sassi* pour concevoir des habitations plus traditionnelles basées sur les mêmes principes :

- Habitations en un ensemble complexe, offrant des ouvertures irrégulières sur la rue (vue comme espace collectif)
- Logements à cour (mais non-collective)
- Fours collectifs au bout des rues

Il est intéressant de noter que les architectes ont reconnu ne pas avoir réussi à transposer le système collectif des Sassi induit par le *vicinato* dans le village de la Martella. En effet, chaque maison mitoyenne reste un seul module distinct et les limites de privacité sont marquées par des murets, ce qui rend moins fluide les passages entre les espaces.

Charlotte Ganty et Maureen Soupe ont confronté le modèle de la maison *lamione* et de la maison type de la Martella.

Elles remarquent que les autres quartiers ont également tenté de reproduire le schéma du *vicinato*, par des immeubles en U par exemple.

Il est intéressant de tirer les enseignements de ce projet pour concevoir celui du T.F.E. puisque l'objectif est également de retrouver l'esprit communautaire qu'abritaient les *vicinati*.

Il m'a aussi appris que les espaces de services et d'activités pour les habitants sont tout aussi importants que le logement.

- a. Centre de communauté
- b. Centres secondaires
- c. Résidences
- d. Foire
- e. Sports
- f. Expansion future

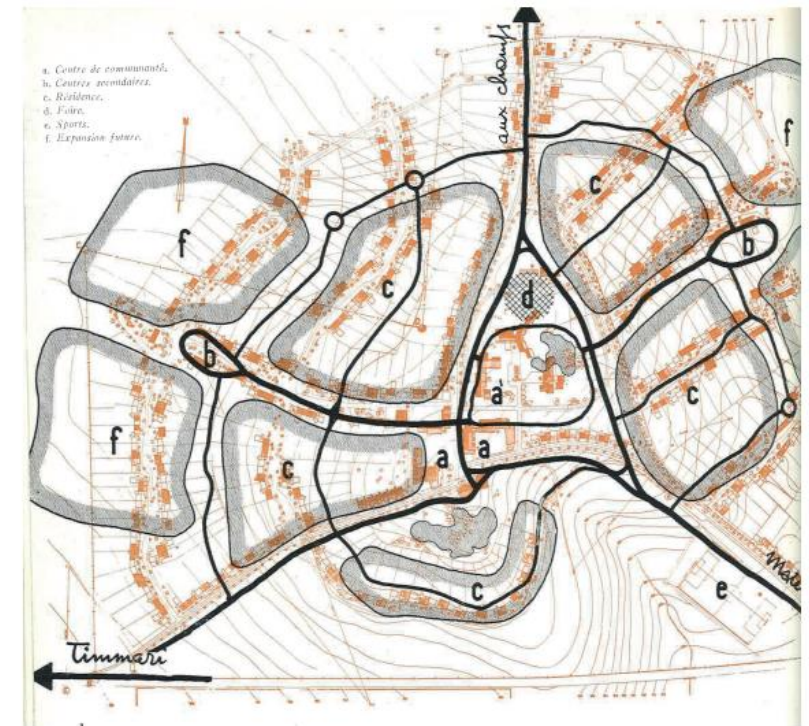
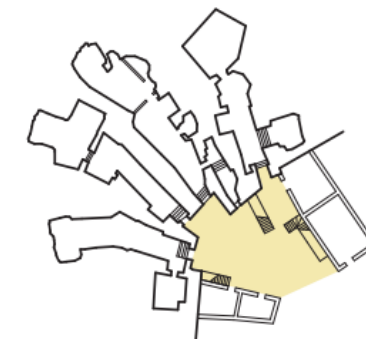
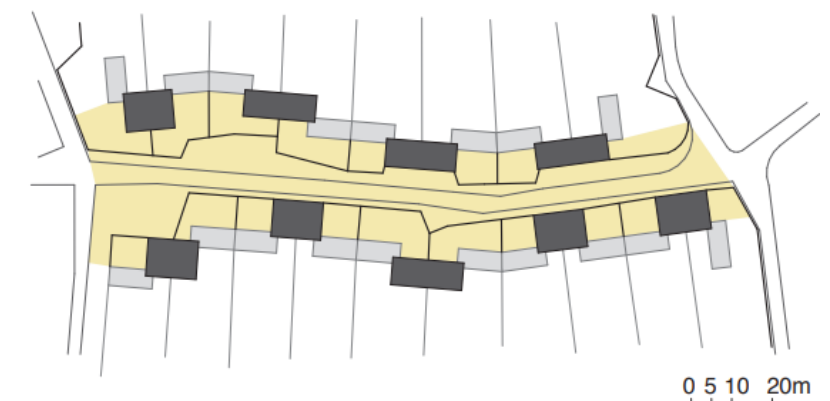


Fig. 64
Plan de la Martella illustrant les différentes affectations.

Dessins tirés de «Matera ville matière», par C.Ganty et M.Soupe, 2019

- Fig. 69
En haut : Schéma de l'interprétation du vicinato à la Martella
En bas : Plan d'un vicinato dans les Sassi



Dessins tirés de «Matera ville matière», par C.Ganty et M.Soupe, 2019

Les deux plans biennaux de Matera

Le professeur Tommaso Giura Longo, les architectes Luigi Acito, Renato Lamacchia, Lorenzo Rota et le docteur Leonardo Cuoco

Analysé par Antonio Giulio Loforese dans sa thèse « Vers un nouveau manuel pour la récupération des pierres de Matera »

Identification

Deux programmes biennaux ont vu le jour, le premier en 1988 et le second en 1994. Il s'agit d'une grande réflexion par rapport à ce qui avait été fait dans la ville de Matera avant la loi de 86. En effet, les premiers recensements, catalogues et plans précis des *Sassi* sont produits. Au travers de cinq chapitres, la situation des *Sassi* et de Matera va être étudiée sous tous les angles pour fixer rigoureusement les mesures qui définiront leur avenir. Antonio Giulio Loforese ajoute que « l'opération même de récupération des *Sassi* peut être interprétée comme une opération de réinsertion de contenus fonctionnels actualisés dans un morceau de la ville qui a été vidé pendant cinquante ans. » (Loforese, 2016). Ce contenu fonctionnel est réfléchi de manière à prendre en compte l'usage précédent, mais vise tout de même à « obtenir un rendement maximal en termes économiques, sociaux et culturels, en termes fonctionnels et d'image. » (Loforese, 2016). La solution choisie pour parvenir à cette valorisation urbaine tout en prenant compte du programme préexistant est de retrouver la fonction d'origine des *Sassi* de Matera : la fonction résidentielle.

Le second programme biennal va dans la continuité du premier. Il s'agit surtout de compléter les informations récoltées dans le précédent, par la prise en compte des besoins du territoire et son analyse typologique et urbanistique. Le programme porte cette fois plus d'attention sur le point de vue technique de la restauration, dont le nombre de normes est considérable. Un point non négligeable dans le second programme est l'importance donnée à la restauration de la fonction résidentielle traditionnelle des *Sassi*. Et cette fois, pas seulement dans un but économique mais pour retrouver l'identité du lieu. Et ainsi, de faire de la réappropriation de la ville ancienne de Matera, un nouveau modèle d'habitat contemporain.

Justification d'intérêt

Les plans biennaux ont influencé l'avenir des *Sassi* de Matera. Il est intéressant d'étudier les méthodes d'étude utilisées, les documents produits, les critères d'habitabilité de l'époque, les erreurs constructives produites et les partis pris.

Concernant la méthodologie chaque zone est étudiée et programmée distinctement.

Parmi les erreurs constructives, il y a eu utilisation de matériaux non-adaptés au tuf calcaire composant Matera, ce qui a abîmé certains *Sassi*.

Les critères d'habitabilités m'aident à établir mon catalogue d'habitabilité des *Sassi*, bien qu'ils évoluent. Parmi ceux-ci, l'on trouve la typologie, le nombre de pièces, l'orientation, l'approvisionnement en eau, la collecte et l'enlèvement des déchets, la ventilation, la lumière naturelle et la surface au sol. Les tableaux décrivent ensuite le nombre de *Sassi* qui peuvent récupérer à usages résidentiel, pour d'autres fonctions ou pas du tout. Il est également défini la quantité de personnes que peuvent accueillir les *Sassi* habitables.



Périmètres d'intervention et de protection de la première biennale, « Verso un nuovo manuale per il recupero dei sassi di matera », Antonio Giulio Loforese



Catégorie d'intervention de la seconde biennale, « Verso un nuovo manuale per il recupero dei sassi di matera », Antonio Giulio Loforese

Réhabilitation à Matera

Roberta Varriale, 2019 « Réinventer l'espace souterrain à Matera »

Identification

Cette partie est alimentée par l'article de Roberta Varriale « Réinventer l'espace souterrain à Matera ». L'auteure affirme l'idée précieuse de réutiliser le patrimoine bâti souterrain. Elle étudie comment redonner une fonction aux espaces souterrains tout en communiquant leur aspect historique. Elle établit quatre niveaux différents de réutilisation :

- « Réinventer le patrimoine culturel : interprétation des fonctions historiques, restauration, réalisation en tant que site culturel (par exemple, installations d'instruments technologiques pour communiquer la culture souterraine, reconstruction de la vie souterraine, etc.).
- Réintroduire des fonctions anciennes : les sites historiques restaurés et réutilisés selon de nouveaux paramètres (par exemple, des espaces productifs avec l'adoption de normes d'hygiène et de sécurité contemporaines).
- Réinterpréter les espaces historiques : les sites sont restaurés, et de nouvelles fonctions sont attribuées, mais le rôle de communication est préservé (ex : commerces, hôtels, restaurants, équipements urbains dans des espaces souterrains préexistants).
- Reconstruction : de nouveaux artefacts effondrés sont construits avec l'adoption de la culture de construction négative historique (par exemple, la duplication de la grotte d'origine pour permettre la réalisation en cas de danger ou de vulnérabilité maximal de l'original) » (Varriale 2019).

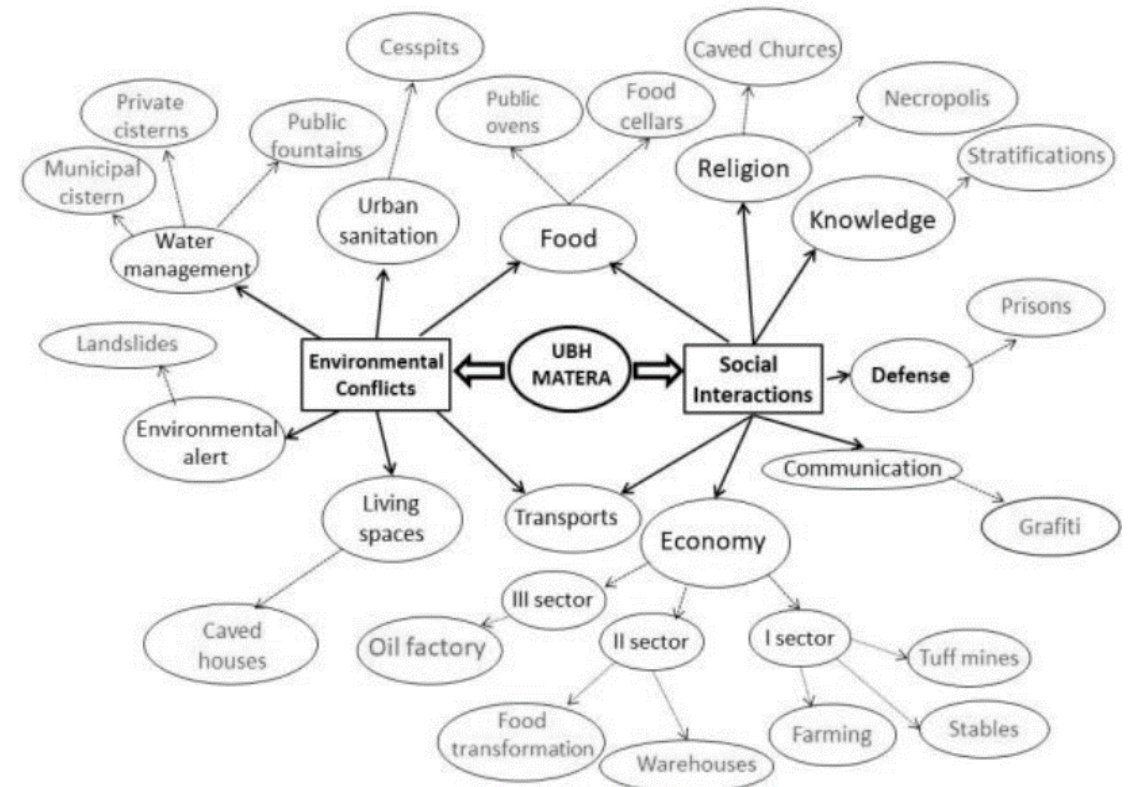
Elle démontre une méthodologie afin de gérer chaque fonction sous forme d'un schéma. Le but est d'analyser comment chacune de ces fonctions induit un artéfact et comment elle peut être utilisée soit en surface soit sous terre. Ainsi, l'on met les fonctions et leurs artéfacts face aux conflits (aux besoins du site) actuels pour trouver une solution de restauration parmi celles citées ci-dessus.

Roberta Varriale explique également comment le patrimoine de la ville troglodytique de Matera est exploité de nos jours. Elle note l'aspect positif de la prise en compte de la valeur de la ville, de la volonté de conservation des *Sassi*, de leur architecture, de leur valeur immatérielle, et de leur usage primaire afin « d'inverser le processus de gentrification » (Varriale 2019). Selon la méthodologie évoquée précédemment, les fonctions souterraines de Matera ont été classifiées (« assainissement urbain, gestion de l'eau, alerte et espace de vie, [...] religion, savoir, défense et économie, [...] aliments » (Varriale 2019). Trois modes de conservation du patrimoine ont été utilisés sur base de ce schéma : réinventer le patrimoine culturel, réintroduire des fonctions anciennes et réinterpréter les espaces historiques.

Justification d'intérêt

Non seulement la méthodologie est intéressante pour réhabiliter le patrimoine souterrain, mais en plus l'auteure l'a appliquée sur le cas des *Sassi* de Matera.

Cela avait été mis en place juste avant la crise sanitaire, il est intéressant de comparer ce qui a été fait selon cette méthodologie et le site tel qu'il est utilisé aujourd'hui. Il y a peu de réintroduction des fonctions anciennes (résidentielle principalement), assez de sites culturels et beaucoup de réinterprétation avec de nouvelles fonctions dédiées au tourisme.



Functional classification	Critical issues	Actions	Valorization of historical functions in Matera	Projects
Caved cities	Gentrification	Static representation of history		Casa grotta di Vico Solitario
Economy Transport Sanitary Water	Extended networks	Selection of major artifacts		Il Palombaro
Stratification	Loss of layers	Fixed and technical supports		Project ATA2018
Food	Private use, dismission	Creation of BRAND musealization		Ridola Museum
Religion	Vulnerability Unicity	Extreme caution		Original Sin church: Caved Sistine Chapel

Catégorie d'intervention de la seconde biennale, « Verso un nuovo manuale per il recupero dei sassi di matera », Antonio Giulio Loforese

