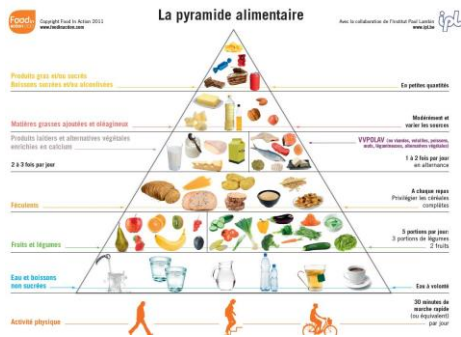


ANNEXE 2 : INFORMATION AU PATIENT

INFORMATION AU PATIENT

« Dans quelle(s) mesure(s) les croyances compensatoires sont-elles présentes dans un groupe de personnes en surpoids ou obèses en tentative de perte de poids ? »



Des millions de gens tentent chaque année de perdre du poids. Déceptions, désillusions, abandons et échecs parfois nombreux sont le lot d'un nombre important de ces personnes. Pourquoi n'arrivent-elles pas à maigrir malgré tous leurs efforts ? C'est une question à laquelle nous tenterons d'apporter quelques pistes explicatives.

Nous considérerons notamment le concept de croyances compensatoires. Celui-ci traduit la croyance que les effets négatifs d'un comportement peuvent être compensés, ou « neutralisés », par les effets positifs d'une autre comportement ». Par exemple : Faire du sport pour compenser le fait de manger un dessert.

De ce fait, vous êtes invité(e) à participer de façon volontaire à une enquête. Avant d'accepter d'y participer, il est important de lire ce formulaire qui en décrit l'objectif et les modalités pratiques. Vous avez le droit de poser à tout moment des questions en rapport avec cette enquête.

Objectif et description de l'enquête

Il s'agit d'une enquête qui devrait inclure environ une centaine de patients en Belgique. L'objectif de cette enquête est d'arriver à mieux comprendre les mécanismes et facteurs qui freinent et entravent toute tentative de perte de poids.

Si vous acceptez de participer à cette enquête, il vous sera demandé de répondre à 7 questionnaires lors de votre consultation chez votre diététicien(ne).

Il vous sera demandé de participer à l'enquête lors de 1 ou 2 séances chez votre diététicien(ne) (selon vos disponibilités). Le tout prenant au maximum 1h00 de votre temps.

Promoteur de l'enquête

Le promoteur de l'enquête est Monsieur Jean-Marie Degryse professeur et chercheur à l'Université Catholique de Louvain.

Participation volontaire

Votre participation à cette enquête est entièrement volontaire et vous avez le droit de refuser d'y participer. Vous avez également le droit de vous retirer de l'enquête à tout moment, sans en préciser la raison, même après avoir signé le formulaire de consentement. Vous n'aurez pas à fournir de raison au retrait de votre consentement à participer ; toutefois, les données collectées jusqu'à l'arrêt de la participation à l'enquête font partie intégrante de celle-ci. Votre refus de participer à cette enquête n'entraînera pour vous aucune pénalité ni perte d'avantages.

Bénéfices

Nous ne pouvons vous assurer que si vous acceptez de participer à cette enquête, vous tirerez personnellement un quelconque bénéfice direct de votre participation. Néanmoins, une fois que l'analyse de toutes les données terminée et validée, un feedback personnalisé de vos résultats sera envoyé à votre diététicien(ne) afin d'optimiser l'accompagnement diététique qui vous est proposé.

Assurance

Si vous ou vos ayants droit (famille) subissez un dommage lié à cette enquête, ce dommage sera indemnisé par le promoteur de l'étude conformément à la loi relative aux expérimentations sur la personne humaine du 7 mai 2004. Vous ne devez prouver la faute de quiconque.

Noms et coordonnées de l'assureur : Amlin Europe, Boulevard du Roi Albert II n°9
– 1210 Bruxelles

Protection de la vie privée

Votre identité et votre participation à cette enquête demeureront strictement confidentielles. Vous ne serez pas identifié(e) par votre nom ni d'aucune autre

manière reconnaissable dans aucun des dossiers, résultats ou publications en rapport avec l'étude.

La protection des données personnelles est assurée par la loi du 8 Décembre 1992 relative à la protection de la vie privée et la loi belge du 22 août 2002 relative aux droits du patient.

Comité d'éthique

Cette enquête est évaluée par un comité d'éthique indépendant, à savoir le Comité d'Ethique Hospitalo-Facultaire de l'Université Catholique de Louvain qui a émis un avis favorable le 09 janvier 2018 .

Personnes à contacter si vous avez des questions à propos de l'enquête

Si vous estimez avoir subi un dommage lié à l'enquête ou si vous avez des questions, voulez donner un avis ou exprimer des craintes à propos de l'expérimentation ou à propos de vos droits en tant que patient participant à une étude clinique, maintenant, durant ou après votre participation, vous pouvez contacter :

Responsable de l'étude : Fany Panichelli Mail :
fany.panichelli@student.uclouvain.be

Pour la gestion des plaintes non résolues par l'investigateur, vous pouvez contacter un médiateur :

Nom du médiateur : D'Hoore William (Doyen de la faculté de Santé Publique)
Mail : william.dhoore@uclouvain.be

Cordialement,

Fany Panichelli

Professeur Jean-Marie Degryse

